



**GOBIERNO DE LA CIUDAD DE BUENOS AIRES  
MINISTERIO DE SALUD**

***LAS EMBARAZADAS EN LOS  
CENTROS DE SALUD Y EL PLAN  
MÉDICO DE CABECERA***

***INFORME DE LAS PERSONAS ATENDIDAS  
EN EL AÑO 2008***

**ESTADÍSTICAS PARA LA SALUD**

**DEPARTAMENTO DE ANÁLISIS ESTADÍSTICO**

## **Las embarazadas en los Centros de Salud y Acción Comunitaria (CESAC) y Plan Médico de Cabecera (PMC). Año 2008.**

Se presenta el número de mujeres atendidas con un diagnóstico o motivo de consulta que señala un estado de embarazo: control del embarazo normal o patológico (hipertensión, desnutrición, diabetes, hemorragia precoz, entre otras, todos éstos en el embarazo). Estas atenciones fueron realizadas por médico o por, en el caso de CESAC, también por obstétrica (control prenatal).

Los datos fueron obtenidos del Sistema de Información de la Atención Primaria (SI-APS) que reúne a los CESAC y al Plan Médico de Cabecera. La nominalización de la población atendida permite identificar las personas con determinada condición, como en este caso el embarazo, y describir diversas características de esas personas. El lugar de atención, la edad, el país de nacimiento, el número de controles recibidos, el programa de la prestación, entre otras variables, son presentadas desagregadas por Región Sanitaria.

A fin de contar con alguna medida relativa de la ocurrencia del embarazo en la población demandante, se han elaborado tasas considerando en el denominador las mujeres en edad fértil que hubieran tenido al menos una demanda en los 18 meses anteriores. Como se hiciera en informes anteriores, se destaca que estas tasas no son asimilables a las que miden la incidencia de una enfermedad o hecho en la población general sino que intentan evaluar únicamente la presencia de ese evento en las personas que concurren a los CESAC y PMC, pero desconociéndose la que pudiera surgir de demandas realizadas en otros servicios.

Las mujeres embarazadas pueden haber demandado atención en más de un Centro de Salud. Al consolidar las bases de datos en este nivel, esa persona es contabilizada una sola vez y es adjudicada al CESAC en que se atendió en primer término. Sin embargo a fin de mostrar las embarazadas atendidas por cada CESAC, en el primer cuadro figuran los datos obtenidos de cada uno de ellos separadamente.

Los resultados muestran, como aspectos más relevantes:

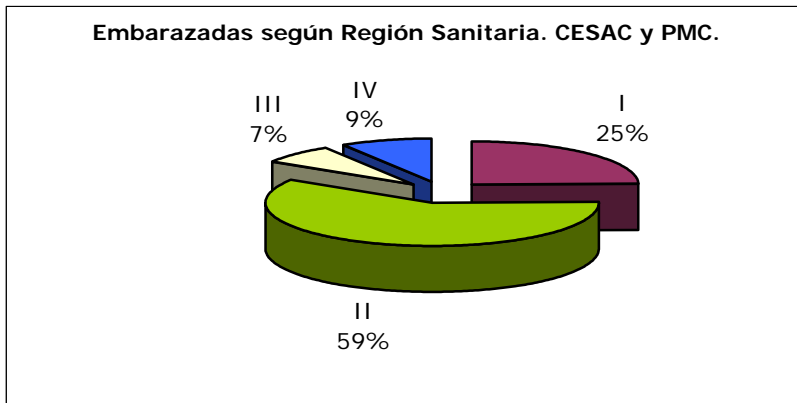
- La importancia que la atención del embarazo tiene en estos prestadores de la atención primaria. A fin de dimensionar su peso, si se lo compara con el total de nacidos vivos de madres residentes en la ciudad (42.183 en 2007)\*, las embarazadas atendidas en estos prestadores representan casi una tercera parte.
- La gran mayoría de los casos corresponden a CESAC (13965), con baja presencia en PMC (627).
- Seis de cada diez embarazadas se atendieron en prestadores de la Región Sanitaria II. Le sigue en importancia la Región I, en la que se atendieron una cuarta parte de esas mujeres (gráfico 1). Las tasas que relacionan las embarazadas con las mujeres en edad fértil registradas en el sistema siguen un comportamiento similar.
- Es particularmente llamativa la presencia de embarazadas adolescentes (12 a 19 años), con un 19 % sobre el total (gráfico 2). Como valor de referencia, en esa categoría se ubicaba en 2007 el 7.2% de las madres de los nacidos vivos de la ciudad\*. La Región I y en 2º lugar la Región II son las que muestran mayor porcentaje de adolescentes en las mujeres embarazadas.

---

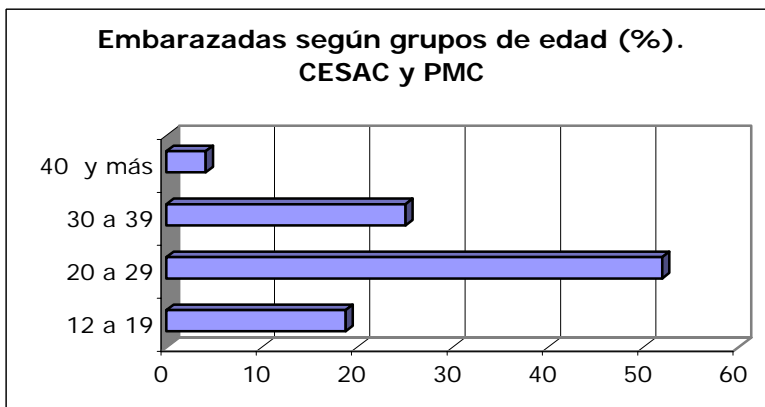
\* Estadísticas Vitales, Dirección General de Estadística y Censos, GCBA

- Es destacable asimismo la importante participación de nacidas en el extranjero, que alcanza en los CESAC al 43%. Las embarazadas nacidas en Bolivia son las más frecuentes, en particular en los centros de la Región II donde alcanzan al 30% (gráfico 3). En segundo lugar se ubican las nacidas en Paraguay. A efectos de comparar la importancia relativa de la nacionalidad en la atención del embarazo interesa señalar que en el total de la población registrada las personas no nacidas en Argentina solo llegan al 20 %

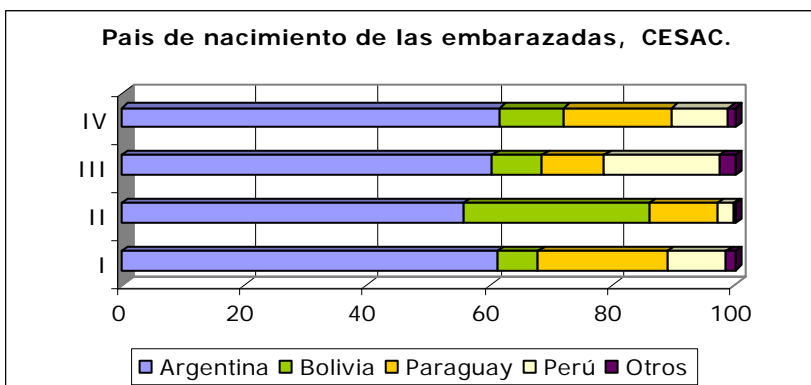
**Gráfico 1**



**Gráfico 2**



**Gráfico 3**



Se presentan a continuación los datos desagregados por CESAC y PMC.

## Embarazadas atendidas en los CESAC en el año 2008

### Datos considerando cada CESAC

#### Cantidad de Embarazadas según CESAC\* y Región Sanitaria

Región Sanitaria	CESAC	Nº
I	1	352
	8	387
	9	598
	10	187
	11	225
	15	652
	16	129
	30	234
	32	200
	35	497
	39	89
	41	65
<b>Total</b>		<b>3615</b>
II	3	630
	4	753
	5	1059
	6	712
	7	660
	13	647
	14	664
	18	1064
	19	595
	24	595
	29	115
	31	346
	34	219
40	565	
<b>Total</b>		<b>8624</b>
III	22	209
	23	112
	33	278
	36	189
	38	101
<b>Total</b>		<b>889</b>
IV	2	293
	12	246
	21	491
	25	60
	26	148
	27	40
<b>Total</b>		<b>1278</b>
<b>Total General</b>		<b>14406</b>

\* Embarazadas atendidas en cada CESAC. Una embarazada puede haber demandado en más de un CESAC, en ese caso en este cuadro aparece repetida.

## **Datos consolidando todas las bases** \*

### **Embarazadas por Grupos de edad y Región Sanitaria. CESAC**

Grupos de edad	Región Sanitaria				Total
	RI	RII	RIII	RIV	
12 a 19	729	1591	146	204	2670
20 a 29	1764	4422	459	656	7301
30 a 39	786	2102	216	350	3454
40 y más	127	318	50	45	540
Total	3406	8433	871	1255	13965

### **Embarazadas por Grupos de edad y Región Sanitaria (en %). CESAC**

Grupos de edad	Región Sanitaria				Total
	RI	RII	RIII	RIV	
12 a 19	21,4	18,9	16,8	16,3	19,1
20 a 29	51,8	52,4	52,7	52,3	52,3
30 a 39	23,1	24,9	24,8	27,9	24,7
40 y más	3,7	3,8	5,7	3,6	3,9
Total	100,0	100,0	100,0	100,0	100,0

### **Tasas de embarazo por 1000 mujeres en edad fértil activas<sup>(\*)</sup>. CESAC.**

Mujeres en edad fértil activas* Tasa x 1000	Región Sanitaria				Total
	RI	RII	RIII	RIV	
	122,0	174,4	107,0	98,8	143,8

(\*) con demandas en los 18 meses anteriores

### **Embarazadas según país nacimiento (en %). CESAC**

País de Nacimiento	Región Sanitaria				Total
	RI	RII	RIII	RIV	
Argentina	61,2	55,6	60,4	61,5	57,8
Bolivia	6,7	30,5	8,2	10,5	21,5
Paraguay	21	11	10,1	17,7	14,0
Perú	9,7	2,6	18,7	9,2	5,9
Otros	1,4	0,3	2,6	1,1	0,8
Total	100,0	100,0	100,0	100,0	100,0

\* Al consolidar las bases de datos de todos los CESAC en este nivel central, las embarazadas que hubieran demandado en más de uno se cuantifican una sola vez y se adjudican al CESAC al que hubieran concurrido en 1er. lugar

**Embarazadas según lugar de residencia. CESAC**

Lugar de Residencia	Región Sanitaria				Total
	RI	RII	RIII	RIV	
C.A.B.A.	3269	7578	835	1147	12829
Otra residencia S/datos	137	855	36	108	1136
Total	3406	8433	871	1255	13965

% de residentes en C.A.B.A	96,0	89,9	95,9	91,4	91,9
----------------------------	------	------	------	------	------

**Embarazadas bajo programa de la prestación por Región Sanitaria (en %). CESAC**

Programa de la prestación	Región Sanitaria				Total
	RI	RII	RIII	RIV	
Control de la embarazada	78,8	75,2	55,2	61,2	73,6
Otros Programas	7,2	7,7	10,3	4,4	7,5
Sin programa	13,9	17,1	34,4	34,4	19,0
Total	100,0	100,0	100,0	100,0	100,0

**Promedio de Consultas por embarazada según Grupos de edad. CESAC**

Grupos de edad	Consulta por embarazada	Nº de embarazadas
12 a 19	4,61	2670
20 a 29	4,46	7301
30 a 39	4,07	3454
40 y más	2,89	540
Total	4,33	13965

**Promedio de Consultas por embarazada según Región Sanitaria. CESAC**

Región Sanitaria	Consulta por embarazada	Nº de embarazadas
RI	4,37	3406
RII	4,45	8433
RIII	3,31	871
RIV	4,15	1255
Total	4,33	13965

**Promedio de consultas de las embarazadas bajo programa. CESAC**

Programa	Región Sanitaria				Total
	RI	RII	RIII	RIV	
Control del embarazo	4,63	4,72	3,83	4,62	4,65
Otros Programas	2,1	2,6	1,7	1,8	2,3
Sin Programa	4,09	4,09	2,97	3,61	3,88

**Diagnósticos / motivo de consulta agrupados de las embarazadas atendidas. CESAC**

<b>Diagnósticos / motivo de consulta agrupados</b>	<b>N°</b>	<b>%</b>
Supervisión [control] de embarazo normal	50840	87,2
Supervisión [control] de embarazo de alto riesgo	481	0,8
Otros controles relacionados con el embarazo	4285	7,4
Otros diagnósticos:	2669	4,6
<i>Hemorragia precoz del embarazo</i>	189	7,1
<i>Desnutrición en el embarazo</i>	484	18,1
<i>infecciones genitourinarias</i>	335	12,6
<i>Anemias</i>	274	10,3
<i>Obesidad y otros tipos de hiperalimentación</i>	278	10,4
<i>Demás diagnósticos</i>	1109	41,6
Subtotal otros diagnósticos	2669	100,0
Total diagnósticos	55606	100,0
Total Consultas	58275	

**Embarazadas con control odontológico. CESAC**

Grupos de edad	Región				Total
	RI	RII	RIII	RIV	
12-19	137	378	15	39	569
20-29	292	946	69	104	1411
30-39	108	402	24	45	579
40 y más	12	41	4	6	63
Total	549	1767	112	194	2622

% con control odontológico sobre total de embarazadas	16,1	21,0	12,9	15,5	18,8
---	------	------	------	------	------

### Embarazadas con PAP. CESAC

Grupos de edad	Región				Total
	RI	RII	RIII	RIV	
12-19	211	367	54	63	695
20-29	493	1031	171	174	1869
30-39	243	541	81	88	953
40 y más	31	63	17	12	123
Total	978	2002	323	337	3640

% con Pap sobre total de embarazadas	28,7	23,7	37,1	26,9	26,1
--------------------------------------	------	------	------	------	------

### Embarazadas con consulta a Nutricionista. CESAC

Grupos de edad	Región				Total
	RI	RII	RIII	RIV	
12-19	99	251	11	50	411
20-29	212	555	39	154	960
30-39	96	240	20	73	429
40 y más	4	35	4	9	52
Total	411	1081	74	286	1852

% con consulta a Nutricionista sobre total de embarazadas	12,1	12,8	8,5	22,8	13,3
---	------	------	-----	------	------

## Embarazadas adolescentes (12 a 19 años)

### Datos considerando cada CESAC

#### Embarazadas adolescentes según Región Sanitaria y CESAC

Región Sanitaria	CESAC	Nº
I	1	85
	8	83
	9	145
	10	34
	11	35
	15	127
	16	25
	30	45
	32	31
	35	136
	39	15
41	12	
<b>Total</b>		<b>773</b>
II	3	111
	4	176
	5	173
	6	159
	7	142
	13	111
	14	114
	18	182
	19	103
	24	126
	29	20
	31	52
	34	45
40	114	
<b>Total</b>		<b>1628</b>
III	22	44
	23	15
	33	43
	36	36
	38	12
<b>Total</b>		<b>150</b>
IV	2	61
	12	50
	21	60
	25	4
	26	23
	27	9
<b>Total</b>		<b>207</b>
<b>Total General</b>		<b>2758</b>

\* Embarazadas atendidas en cada CESAC. Una embarazada puede haber demandado en más de un CESAC, en ese caso en este cuadro aparece repetida.

## **Datos consolidando todas las bases**

### **Embarazadas adolescentes según edad. CESAC**

Edad	Región Sanitaria				Total
	RI	RII	RIII	RIV	
12	5	19	1	3	28
13	9	20	2	6	37
14	16	47	8	6	77
15	60	123	5	15	203
16	111	191	20	26	348
17	146	303	33	39	521
18	168	413	37	58	676
19	214	475	40	51	780
Total	729	1591	146	204	2670

### **Embarazadas totales y adolescentes. CESAC.**

Embarazadas	Región Sanitaria				Total
	RI	RII	RIII	RIV	
Embarazadas totales	3406	8433	871	1255	13965
Embarazadas adolescentes	729	1591	146	204	2670
% de embarazadas adolescentes	21,4	18,9	16,8	16,3	19,1

### **País de nacimiento de las embarazadas adolescentes (en %). CESAC**

País de Nacimiento	Región Sanitaria				Total
	RI	RII	RIII	RIV	
Argentina	71,2	63,9	72,6	71,6	67,0
Bolivia	4,3	25,5	6,8	8,8	17,4
Paraguay	18,8	9,2	6,8	13,7	12,0
Perú	5,1	1,3	10,3	5,4	3,1
Otros	0,7	0,2	3,4	0,5	0,4
Total	100,0	100,0	100,0	100,0	100,0

## Embarazadas atendidas en PMC en el año 2008

### Cantidad de Embarazadas según Región Sanitaria y Área Programática

Región Sanitaria	Área Programática	Nº
RI	ARGERICH	40
	PENNA	99
	RAMOS MEJIA	81
<b>Total</b>		<b>220</b>
RII	ALVAREZ	61
	PIÑERO	89
	SANTOJANNI	46
<b>Total</b>		<b>196</b>
RIII	DURAND	80
	TORNU	17
	VELEZ SANSFIELD	51
	ZUBIZARRETA	9
<b>Total</b>		<b>157</b>
RIV	FERNANDEZ	28
	PIROVANO	23
<b>Total</b>		<b>51</b>
<b>Total General</b>		<b>624</b>

## Embarazadas 2008 según CMB o Consultorio

Consultorios	Frecuencia	Porcentaje
Consultorio	79	12,7
CMB1	19	3,0
CMB2	29	4,6
CMB3	8	1,3
CMB4	12	1,9
CMB5	1	,2
CMB6	27	4,3
CMB7	22	3,5
CMB8	9	1,4
CMB9	19	3,0
CMB10	22	3,5
CMB11	11	1,8
CMB12	14	2,2
CMB13	16	2,6
CMB14	37	5,9
CMB15	13	2,1
CMB16	21	3,4
CMB17	10	1,6
CMB18	29	4,6
CMB19	13	2,1
CMB20	11	1,8
CMB22	28	4,5
CMB23	30	4,8
CMB24	30	4,8
CMB25	27	4,3
CMB27	22	3,5
CMB28	16	2,6
CMB29	11	1,8
CMB30	10	1,6
CMB32	2	,3
CMB33	5	,8
CMB34	7	1,1
CMB35	5	,8
CMB36	3	,5
CMB37	2	,3
CMB38	4	,6
Total	624	100,0

### Embarazadas por grupos de edad y Región Sanitaria. PMC

Grupos de edad	Región Sanitaria				Total
	RI	RII	RIII	RIV	
12 a 19	31	25	11	5	72
20 a 29	101	93	72	19	285
30 a 39	71	61	56	15	203
40 y más	16	17	18	12	63
Total	219	196	157	51	623

### Embarazadas por grupos de edad y Región Sanitaria (en %). PMC

Grupos de edad	Región Sanitaria				Total
	RI	RII	RIII	RIV	
12 a 19	14,1	12,8	7,0	9,8	11,5
20 a 29	45,9	47,4	45,9	37,3	45,7
30 a 39	32,7	31,1	35,7	29,4	32,7
40 y más	7,3	8,7	11,5	23,5	10,1
Total	100,0	100,0	100,0	100,0	100,0

### Tasas de embarazo por 1000 mujeres en edad fértil activas(\*). PMC.

Diagnósticos	Personas diagnosticadas	Tasa por 1000 activos (0-18 meses)	Tasa por 1000 activas			
			RI	RII	RIII	RIV
Embarazo	623	23,3	24,8	25,0	24,5	13,8

(\*) con demandas en los 18 meses anteriores

### Embarazadas según país nacimiento (en %). PMC

País de nacimiento	Región Sanitaria				Total
	RI	RII	RIII	RIV	
Argentina	84,1	79,6	90,4	80,4	84,0
Otros	15,9	20,4	9,6	19,6	16,0
Total	100,0	100,0	100,0	100,0	100,0

### Embarazadas bajo programa de la prestación por Región Sanitaria (en %). PMC

Programa	Región Sanitaria				Total
	RI	RII	RIII	RIV	
Control de la Embarazada	51,1	71,4	23,6	49,0	50,3
Otros programas	9,1	2,6	10,2	3,9	7,0
Sin programa	39,7	26,0	66,2	47,1	42,6
Total	100,0	100,0	100,0	100,0	100,0

**Promedio de Consultas por embarazada según grupos de edad. PMC**

Grupos de edad	Consulta por embarazada	Nº de embarazadas
12 a 19	3,40	72
20 a 29	3,26	284
30 a 39	3,30	204
40 y más	1,83	64
Total	3,14	624

**Promedio de Consultas por embarazada según Región. PMC**

Región Sanitaria	Consulta por embarazada	Nº de embarazadas
RI	3,66	220
RII	3,10	196
RIII	2,86	157
RIV	1,94	51
Total	3,14	624

**Promedio de Consultas de embarazadas según Área Programática. PMC**

Área Programática	Consulta por embarazada	Nº de embarazadas
ALVAREZ	3,03	61
ARGERICH	2,55	40
DURAND	2,83	80
FERNANDEZ	2,32	28
PENNA	4,25	99
PIÑERO	3,10	89
PIROVANO	1,48	23
RAMOS MEJIA	3,49	81
SANTOJANNI	3,20	46
TORNU	3,59	17
VELEZ SARSFIELD	2,96	52
ZUBIZARRETA	1,00	8
Total	3,14	624

**Promedio de consultas por embarazada según programa de la consulta y Región Sanitaria. PMC**

Programa	Región Sanitaria				Total
	RI	RII	RIII	RIV	
Control de la Embarazada	4,0	3,4	4,2	1,8	3,6
Otros programas	2,6	2,4	1,8	1,0	2,2
Sin programa	3,6	2,4	2,5	2,2	2,8
Total	3,7	3,1	2,9	1,9	3,1

**Diagnósticos / motivo de consulta agrupados. PMC**

<b>Diagnósticos / motivo de consulta agrupados</b>	<b>N°</b>	<b>%</b>
Supervisión [control] de embarazo normal	1861	85,9
Supervisión [control] de embarazo de alto riesgo	59	2,7
Otros controles relacionados con el embarazo	91	4,2
Otros diagnósticos:	155	7,2
Atención materna relac con el feto/cav.amniótica	49	31,6
<i>Hemorragia precoz del embarazo</i>	15	9,7
<i>Enfermedad por virus de inmunodeficiencia humana</i>	14	9,0
<i>Infecciones genitourinarias</i>	18	11,6
<i>Vómitos excesivos en el embarazo</i>	7	4,5
<i>Demás diagnósticos</i>	52	33,5
Subtotal otros diagnósticos	155	100,0
Total diagnósticos	2166	100,0
Total consultas	1994	

**Embarazadas a las que se le realizó PAP (en %). PMC**

PAP	Región Sanitaria				Total
	RI	RII	RIII	RIV	
SIN PAP	57,8	84,3	64,3	68,6	68,7
CON PAP	42,2	15,7	35,7	31,4	31,3
Total	100,0	100,0	100,0	100,0	100,0

## Embarazadas adolescentes (12 a 19 años). PMC

### Embarazadas adolescentes según edad y Región Sanitaria. PMC

Edad	Región Sanitaria				Total
	RI	RII	RIII	RIV	
13	1				1
14	2	1			3
15	3	1			4
16	5		2		7
17	8	3			11
18	6	9	5	2	22
19	6	11	4	3	24
Total	31	25	11	5	72

### Embarazadas totales y adolescentes. PMC.

Embarazadas	Región Sanitaria				Total
	RI	RII	RIII	RIV	
Embarazadas totales	219	196	157	51	623
Embarazadas adolescentes	31	25	11	5	72
% de embarazadas adolescentes	14,2	12,8	7,0	9,8	11,6

### Embarazadas adolescentes según país de nacimiento. PMC

País de nacimiento	Región Sanitaria				Total
	RI	RII	RIII	RIV	
Argentina	29	23	10	5	67
Perú	2				2
Paraguay		2			2
Uruguay			1		1
Total	31	25	11	5	72