



Informe de Turismo Interno Ciudad de Buenos Aires

Primer trimestre de 2005

INDICE

1. Presentación.....	3
2. Principales evidencias	4
3. Volumen de los turistas internos.....	6
4. Características del turismo interno.....	8
4.1 Lugar de procedencia de los turistas.....	8
4.2 Composición del grupo de viaje.....	9
4.3 Características de la población.....	10
4.4 Motivos del viaje.....	11
4.5 Tipo de alojamiento utilizado	13
4.6 Duración del viaje.....	15
4.7 Frecuencia de la visita a la ciudad.....	17
4.8 Actividades realizadas en la ciudad.....	18
4.9 Artículos comprados	19
4.10 Organización del viaje.....	20
4.11 Gasto diario promedio.....	22
5. Capacidad y ocupación de los servicios	22
6. Aspectos Metodológicos	26
6.1 Unidad de análisis.....	26
6.2 Objetivos	26
6.3 Metodología	26
6.4 Cantidad de turistas internos entrevistados.....	27
Anexo Estadístico	28

1. Presentación

El turismo es considerado por los Estados, ya sea nacionales, provinciales o municipales, como un factor de desarrollo económico.

El impacto de este fenómeno en las estructuras económicas de las sociedades requiere una observación sistemática de parte de todos los actores involucrados, especialmente de aquellos que directa o indirectamente diseñan y promueven programas en la materia. Así, no sólo las administraciones nacionales necesitan información sobre aspectos específicos del turismo, sino que también aparecen diversos tipos de usuarios, tales como, los profesionales, las colectividades y los grupos de investigación, que permanentemente gestionan y/o generan datos estadísticos sobre el tema.

En efecto, la producción y administración de información acerca del turismo ha ido incrementándose en los últimos años, buscando producir insumos que contribuyan a entender la dinámica, evolución y cambios que atraviesa este fenómeno y sus efectos sobre otras dimensiones sociales.

Desde la Subsecretaría de Turismo de la Ciudad de Buenos Aires se desarrollan esfuerzos de diversa naturaleza con el fin de optimizar la información estadística disponible, desarrollar indicadores de coyuntura del sector turístico en la Ciudad y herramientas para el análisis del impacto de la actividad.

En este contexto, se desarrollan estudios de investigación que tienen por objeto conocer las características del turismo interno en la Ciudad de Buenos Aires. Se trata de investigaciones de corte transversal y longitudinal, mediante las cuales se pretende describir, medir, comparar y explicar diversos comportamientos y patrones vinculados a la realidad del sector.

Una contribución importante a este objetivo ha sido la firma de convenios con distintas instituciones. Todas estas iniciativas se orientan a la elaboración, en el mediano plazo, de la ***Cuenta Satélite de Turismo de la Ciudad de Buenos Aires***¹.

El presente informe, producto de una investigación sistemática que viene desarrollándose desde noviembre de 2004 en el marco de una asistencia técnica prestada por un equipo de profesionales de la Facultad de Ciencias Sociales, sintetiza los principales elementos inherentes al turismo interno correspondientes al primer trimestre de 2005 en la Ciudad de Buenos Aires.

¹ La CST es un instrumento estadístico, un "satélite" que gira alrededor de los conceptos, las definiciones y los agregados del Sistema de Cuentas Nacionales y que hace posible realizar comparaciones válidas con otros sectores así como entre países o grupos de países. Además, la CST es una potente base de datos que permite cuantificar la incidencia económica del turismo. Esta función exige la colaboración constante de las administraciones nacionales de turismo con otros ministerios o entidades públicas.

2. Principales evidencias

- ⇒ En el primer trimestre de 2005 arribó a la Ciudad de Buenos Aires, por las terminales de Retiro y Aeroparque, un total de 4.257.171 pasajeros. El 40,4% corresponde a los turistas internos (1.723.062 personas).
- ⇒ El grupo de turistas internos más importante que visita la ciudad de Buenos Aires reside habitualmente en la región Centro del país, especialmente en la provincia de Buenos Aires.
- ⇒ La mayoría de la población de estudio arriba a la ciudad en forma individual (sin la compañía de otras personas).
- ⇒ Entre los que vienen acompañados, predominan ampliamente los grupos pequeños, compuestos por dos o tres miembros.
- ⇒ La gran mayoría de la población se ubica en grupos de edades activas (18-65 años): los usuarios de los servicios de Retiro muestran un mayor peso en los grupos jóvenes en tanto que los turistas que circulan por Aeroparque están más representados en la franja etaria 46 años y más.
- ⇒ El motivo principal por el cual los turistas internos arriban a la ciudad es la visita a familiares y amigos.
- ⇒ Tres cuartas partes de la población se aloja en casa de familiares y amigos y un poco menos de uno de cada cinco se hospeda en hoteles.
- ⇒ En general, los turistas que llegan motivados por la visita a familiares y amigos se hospedan en casa de familia en tanto que las personas que vienen por razones profesionales / negocios pernoctan en establecimientos hoteleros.
- ⇒ Un tercio de la población permanece en la ciudad por un período de hasta tres días.
- ⇒ Los que muestran una tasa de estadía más baja son quienes vienen por asuntos de negocios y más alta aquellos que llegan con el objeto de visitar a familiares y amigos.
- ⇒ Los turistas que se alojan en hoteles y apart-hoteles muestran un establecimiento corto en la ciudad en tanto que aquellos que se hospedan en casa de familia y en viviendas propias se instalan por períodos más prolongados.
- ⇒ Dos tercios de la población turista interna visita la ciudad de Buenos Aires varias veces al año.
- ⇒ Entre los turistas que muestran una mayor frecuencia de visita a la ciudad aparecen las personas que vienen por asuntos de negocios.

- ⇒ Las actividades que atraen a una mayor cantidad de turistas internos son las relacionadas con el cine / teatro.
- ⇒ Entre los productos más demandados por los turistas que arriban por las terminales estudiadas se destaca la ropa.
- ⇒ Además de los artículos de indumentaria, los que llegan por Aeroparque se inclinan por la compra de libros y música, en tanto que los que lo hacen por la estación de Retiro tienen una preferencia por los souvenirs.
- ⇒ Más de ocho de cada diez turistas organizaron el viaje en forma directa, esto es, sin la intermediación de terceras personas.
- ⇒ Uno de cada dos turistas que llegan motivados por asuntos de negocios y otros vinculados con la asistencia a ferias y congresos contrata los servicios por cuenta de terceros.
- ⇒ Los turistas internos muestran, en el período analizado, un nivel de gasto medio diario que oscila entre los 91 y 120,2 pesos, siendo en Aeroparque superior al registrado en Retiro.
- ⇒ El total de servicios de ómnibus salidos, entre enero y marzo de 2005, por la terminal de Retiro es de 84.514. La gran mayoría corresponde a buses que tienen por destino a las provincias de Buenos Aires, Córdoba y Santa Fe.
- ⇒ La tasa de ocupación media observada en Retiro es de un 91% en tanto que la registrada en Aeroparque se ubica en torno al 80%.

3. Volumen de los turistas internos

La Ciudad de Buenos Aires se constituye en un centro de atracción de población. Llegan a esta ciudad personas pertenecientes a distintos orígenes, con el fin de establecerse, trabajar, pasear, comprar, estudiar, efectuar negocios, etc.

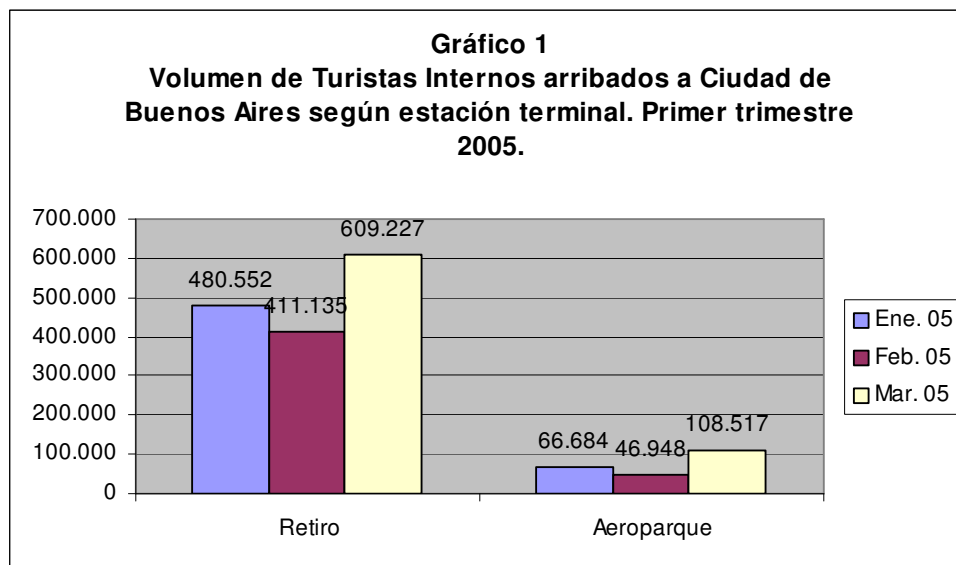
La capacidad receptiva de la ciudad es intensa, albergando tanto a personas nacidas en el país como fuera del mismo. Así pues, las personas que recibe la ciudad pueden ser migrantes, excursionistas, residentes, turistas extranjeros, nativos o no nativos que se encuentran en situación de tránsito y turistas internos.

A los fines de este estudio, sólo se analizará el comportamiento del segmento de población compuesto por los turistas internos²; no obstante, es preciso conocer algunas tendencias vinculadas con el volumen de pasajeros que transitan por las dos terminales bajo estudio: Retiro y Aeroparque.

De los datos recogidos, se estima que durante el primer trimestre de 2005 arribó a la Ciudad de Buenos Aires por las terminales de Retiro y Aeroparque un total de 4.257.171 pasajeros.

Un 40,4% corresponde a los turistas internos, alcanzando en términos absolutos una cifra de 1.723.062 personas. La gran mayoría pertenece al grupo arribado por la terminal de ómnibus de Retiro (85,2%).

En el gráfico siguiente se observa la evolución que ha tenido este indicador en el período enero-marzo 2005.



² Ver el capítulo referido a los aspectos metodológicos.

Evidentemente, los valores fluctúan a lo largo del período, siendo muy considerable el volumen registrado en el mes de marzo. En el marco de una población de pasajeros relativamente estable, con oscilaciones intermensuales poco marcadas, como es la resultante del fenómeno descrito, la lectura que debe hacerse de los datos precedentes es que ha habido un incremento relativo de la población turista interna en el total de pasajeros.

En efecto, los turistas internos representan en marzo de 2005 un 60% del total de los viajeros que transitan por Retiro y un 47% por Aeroparque. En comparación con los meses anteriores, se advierte un incremento del peso que tienen los turistas internos en la población total en ambas terminales.

Así, en la estación de ómnibus el porcentaje alcanzado en marzo se ubica por encima del 40% registrado en febrero y 34% en enero, en tanto que en la terminal aérea se obtienen en el último mes del primer trimestre del año valores superiores al 22% de febrero y 28% de enero.

La diferencia respecto de la participación que tiene este grupo en cada una de las estaciones que fueron objeto de observación da cuenta de rasgos peculiares que posiblemente estén vinculados con elementos intrínsecos al fenómeno turístico, en particular, y social, en general.

4. Características del turismo interno

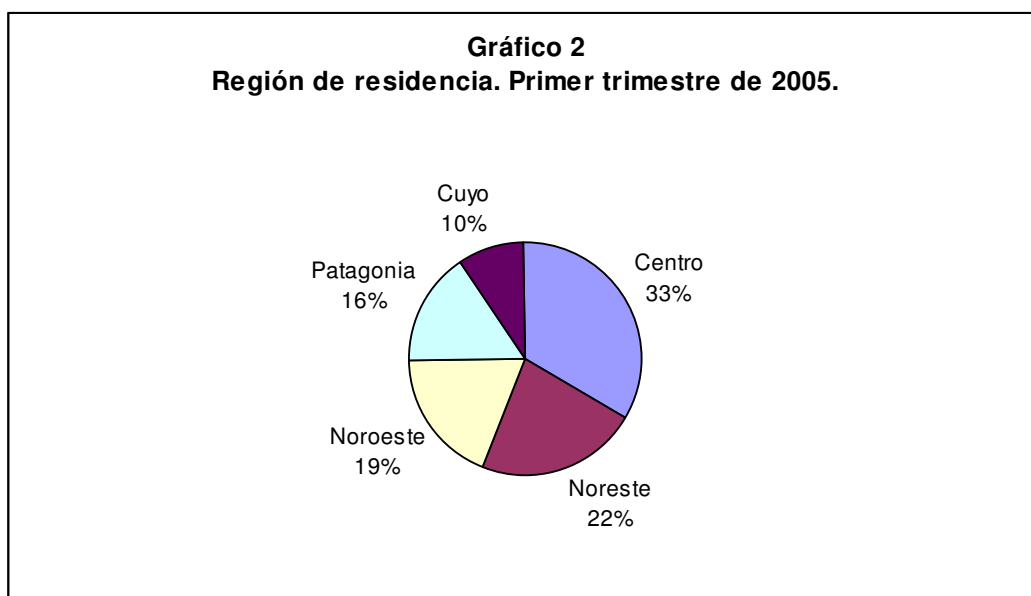
4.1 Lugar de procedencia de los turistas

En este apartado se describirá el origen de los turistas internos, entendiéndose por tal a la provincia de residencia de dicha población.

De acuerdo a los datos recogidos mediante la encuesta, casi un tercio de la población turista nacida en el país que visita la ciudad de Buenos Aires reside en la región Centro, delimitada por el territorio que cubre las provincias de Buenos Aires, Santa Fe y Córdoba. En segundo lugar, aparece la zona norte (Noreste y Noroeste). Por último, emergen las regiones Patagonia y Cuyo.

Estas observaciones responden a los datos de todo el período bajo análisis. En este sentido, puede hablarse de un patrón de comportamiento que ya se había manifestado en años anteriores.

Si bien el peso del grupo mayoritario (originario del centro del país) ha ido variando en el período enero – marzo 2005, los valores oscilan en torno al 33%.



Centro: Buenos Aires, Córdoba y Santa Fe.

Norte: Catamarca, Chaco, Formosa, Jujuy, La Rioja, Salta, Santiago del Estero y Tucumán.

Litoral: Corrientes, Entre Ríos y Misiones.

Sur: Chubut, Neuquén, La Pampa, Río Negro, Santa Cruz y Tierra del Fuego.

Cuyo: Mendoza, San Juan y San Luis.

La provincia que concentra la mayor participación en el total es la Buenos Aires, seguida en orden de importancia por las provincias de Santa Fe, Entre Ríos y Córdoba.

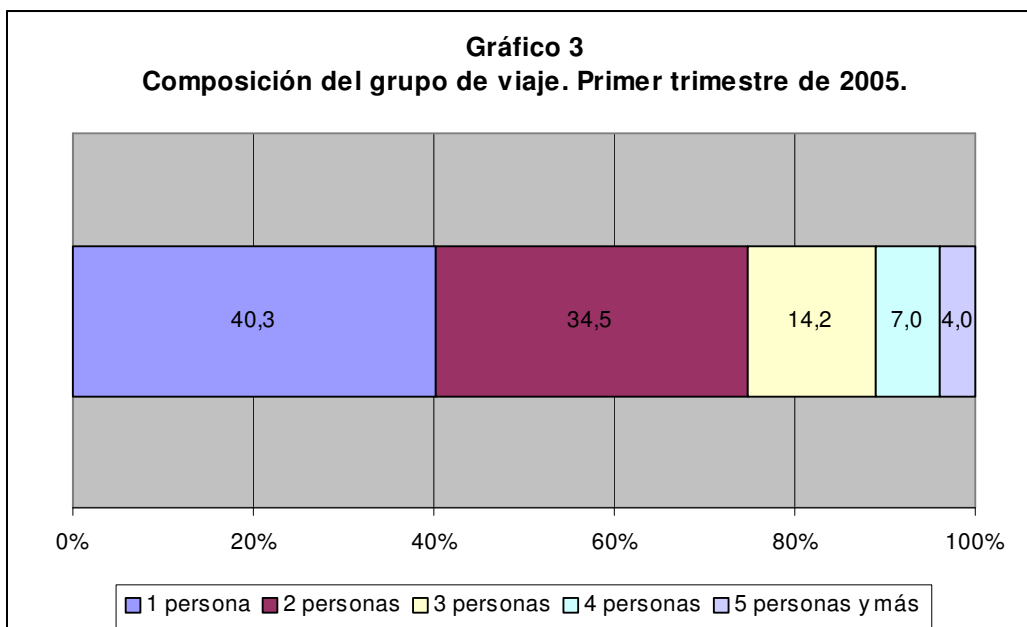
En relación al ordenamiento que sufre su distribución, no se visualizan diferencias considerables en el período analizado. Por el contrario, Buenos Aires y Santa Fe se colocan en lo más alto de la graduación, convirtiéndose una vez más en los mercados de donde procede la mayor proporción de turistas que visitan la Ciudad de Buenos Aires.

Es de destacar que las provincias que concentran la mayor participación en el total tienen en común una serie de características: se encuentran ubicadas en zonas próximas a la Ciudad de Buenos Aires, concentran una parte importante de la población y actividad económica del país y tienen una alta participación en el PBI. En consecuencia, la fuerte afluencia turística de las personas residentes en esas áreas hacia la Ciudad de Buenos Aires podría ser explicada a partir de la convergencia de un conjunto de variables macroeconómicas.

4.2 Composición del grupo de viaje

En el primer trimestre de 2005, no han habido variaciones sustanciales en relación a la composición del grupo de viaje. En efecto, se advierte que cuatro de cada diez turistas internos arriban a la ciudad en forma individual, es decir, sin la compañía de otras personas. El resto, se divide entre quienes llegan en grupos de hasta 2 personas (34,5%) y de 3 personas y más (25,2%).

Entre los turistas que vienen acompañados, la gran mayoría pertenece a grupos pequeños. Así, un poco más de la mitad de la población integra grupos de hasta dos personas en tanto que alrededor de un 30% constituye colectivos de tres miembros.



Desagregados por terminal, los turistas que arriban en grupo (dos o más personas) tienen un mayor impacto en Retiro que en Aeroparque. Esta observación es plausible de ser sostenida en todo el período analizado.

De acuerdo a lo anterior, Retiro se destaca como una terminal a la que llega una proporción alta, y mayor en comparación con Aeroparque, de turistas que componen grupos.

Ahora bien, observando la composición de la población según el motivo de viaje, se advierten tres segmentos claramente delimitados. En el primero, compuesto por las personas que vienen a la ciudad a pasar sus vacaciones y a realizar tratamientos para la salud, se observa que más de la mitad de la población turista interna arribó en forma colectiva (en grupo).

En el segundo, el que aglutina a los turistas que vienen motivados por la visita a familiares y amigos, se advierte un comportamiento relativamente diferente, con una mayor presencia de las personas que vienen en forma individual (un poco más del 50%).

En el último grupo, conformado por aquellos que llegan motivados por asuntos de negocios, ferias y congresos, se observa una situación ostensiblemente contrapuesta a la de los anteriores, dando por resultado que la gran mayoría (alrededor de nueve de cada diez) arriba a la ciudad en forma individual.

Del análisis precedente puede decirse que existe una asociación entre el motivo de viaje de los turistas y el tipo de desplazamiento efectuado, en términos de la composición del grupo de viaje. En otras palabras, se evidencia que las personas motivadas por asuntos de tipo profesionales se trasladan en forma individual en tanto que, en el extremo opuesto, los turistas que arriban por razones de ocio y salud se movilizan en forma colectiva.

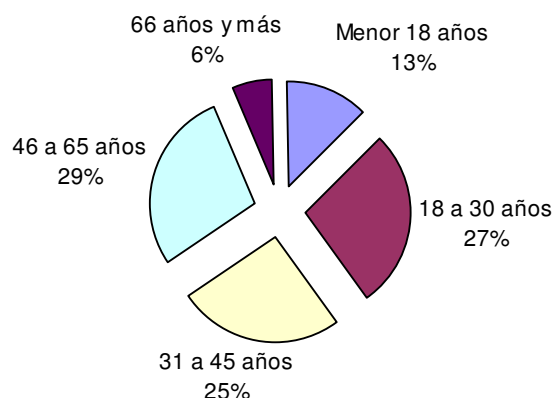
4.3 Características de la población

La edad es un atributo que contribuye a configurar un perfil del turista interno. Es por esto que resulta relevante conocer la distribución de la población en las distintas franjas etarias.

Según los datos recabados en este estudio, ocho de cada diez turistas internos se ubican en edades activas (18-65 años). Al interior de este grupo, la distribución de la población en los tres intervalos considerados (18-30 años, 31-45 años y 46-65 años) es fuertemente uniforme.

A raíz de lo anterior, y manteniendo una tendencia que se arrastra desde los últimos años, puede afirmarse que la presencia de grupos de turistas internos situados en la base y cúspide de la estructura etaria es sumamente baja.

Gráfico 4
Grupos de edad. Primer trimestre de 2005.



Al comparar los datos de Retiro y Aeroparque, se advierte que el grupo compuesto por personas de menos de 30 años es notablemente más importante en el primero que en el segundo, alcanzado en la terminal de ómnibus un 45% de la población en todo el período analizado.

Por su parte, en Aeroparque la estructura de edad de la población turista interna tiende a mostrar un mayor envejecimiento. Tal es así que tres cuartas partes de la población turista interna poseen más de 30 años. Más aún, poniendo el foco únicamente en el grupo etario de más de 45 años, se advierte que uno de cada dos turistas que transitan por la estación aérea se encuentran en esa situación.

Indudablemente, las diferencias observadas en relación a la composición de ambas poblaciones están vinculadas al principal motivo de viaje. En el caso de las personas que salen por la terminal de Retiro, aparece en primer lugar la visita a familiares y amigos; mientras que en Aeroparque las personas llegan movilizadas fundamentalmente por cuestiones relacionadas con los negocios.

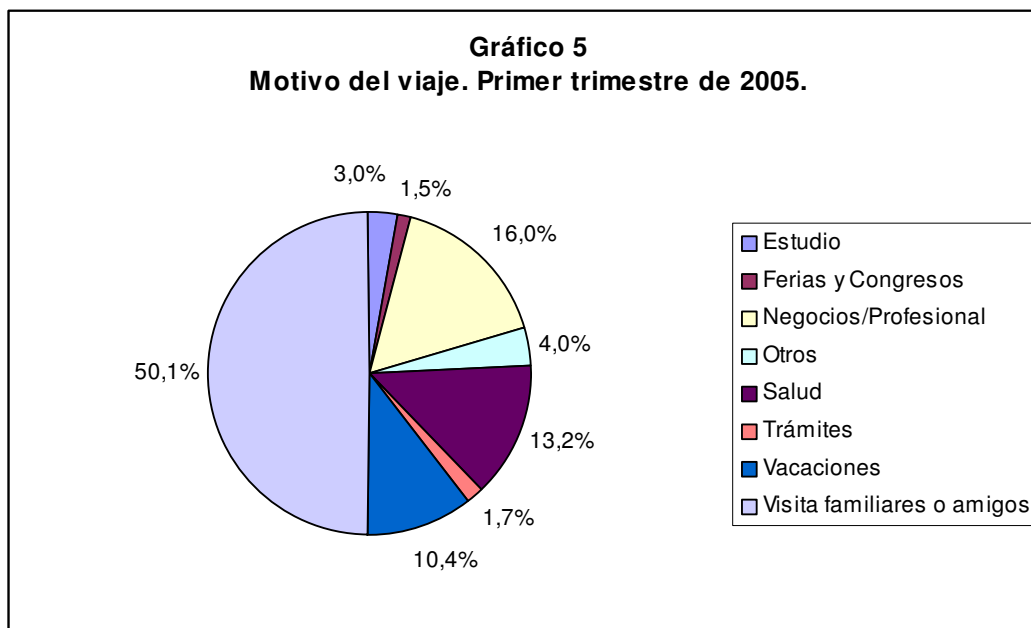
4.4 Motivos del viaje

Una variable fundamental que coadyuva a entender el fenómeno del turismo interno receptivo en la ciudad de Buenos Aires es el motivo de viaje.

De acuerdo a los datos recabados, en el período enero – marzo de 2005 la visita a familiares y amigos aparece como el motivo privilegiado por la mayoría de la población. Más tarde, le siguen en orden de importancia la ejecución de actividades comerciales / profesionales, la realización de tratamientos para la salud y las vacaciones.

Estos cuatro fenómenos concentran, a lo largo de la serie estudiada, un 90% de la población turista interna. El resto se distribuye entre aquellos que vienen a estudiar, realizar trámites, participar de ferias y congresos y otros.

Efectivamente, el motivo que convoca al segmento más importante de la demanda es la visita a familiares y amigos. Si se suma el porcentaje de población que arriba a la ciudad por motivos de ocio, ya sea visita a familiares y amigos o vacaciones, se obtiene una participación de más de un 60% de la muestra.



Ahora bien, observando la evolución de las personas que arriban a la ciudad por razones vinculadas con el ocio, se advierte desde enero de 2005 un decrecimiento gradual que se extiende hasta fines del período analizado. Así pues, se pasa de un 66,1% en enero, a un 63,5% en febrero, hasta llegar a un 59,7% en marzo.

Es probable que esta caída se deba al influjo que provoca la estacionalidad sobre el fenómeno turístico. En período estival, la ciudad es visitada en general por turistas internos que viajan desde las distintas provincias del país con fines recreativos, buscando satisfacer fundamentalmente sus necesidades de ocio y afectivas.

Desde fines de febrero, pero especialmente desde los primeros días de marzo, con el inicio de las actividades escolares se observa una menor importancia de aquellos motivos, aflorando nuevamente los siguientes elementos: estudio, negocios y ferias y congresos.

En efecto, hasta febrero de 2005 se mantienen deprimidas (en relación a los últimos meses del año anterior y al mes de enero) las cifras relacionadas con el

porcentaje de población que llega a la ciudad por razones de estudio, negocios y ferias y congresos.

En el mes de marzo, se vislumbra un aumento de la proporción de turistas internos que llegan movilizados por estas causas. Con respecto a este último grupo, aunque se encuentra muy alejado del segmento mayoritario, su presencia se debe a la realización de diversas actividades directa o indirectamente relacionadas. En este contexto, aparece la realización de foros, convenciones, simposios, congresos, seminarios, talleres, jornadas, ferias y exposiciones.

Ahora bien, resulta conveniente explorar qué es lo que sucede en relación a este tema en las dos terminales estudiadas. Mientras en Retiro predominan los turistas que arriban con el fin de visitar a familiares y amigos, en Aeroparque el grupo más importante está compuesto por quienes vienen por asuntos de negocios y vacaciones.

A pesar de las similitudes y diferencias señaladas en este análisis, vale la pena comparar el peso que tienen los distintos grupos según la terminal de que se trate. Así, se advierte que los que vienen a visitar a familiares y amigos representan en Retiro más de cuatro veces la población que llega por este motivo a Aeroparque. Asimismo, los turistas que arriban por negocios y vacaciones triplican en la terminal aérea a los que llegan vía Retiro.

Considerando la relación entre las variables motivo de viaje y tipo de alojamiento, se observa la siguiente tendencia que se consolida con el correr del tiempo:

- La amplia mayoría de la población que llega a la ciudad con el fin de visitar a los familiares y amigos se aloja en la casa de aquellos.
- Seis de cada diez turistas internos que arriban a la ciudad con el fin de disfrutar de sus vacaciones se hospedan en casa de familiares y amigos y un 25% elige hoteles.
- Dos tercios de la población que llega por motivos vinculados a los negocios y a la participación en ferias y congresos pernocta en hoteles.
- Una de cada dos personas que vienen por motivos de salud se aloja en casa de familiares y amigos.

A partir de estos datos puede concluirse que, en el primer trimestre de 2005, los motivos que tienen los turistas para visitar la ciudad de Buenos Aires son variados, aunque el impacto más significativo se observa en la visita a familiares y amigos y los negocios, y que existen diferencias considerables de acuerdo a la terminal por donde arriban.

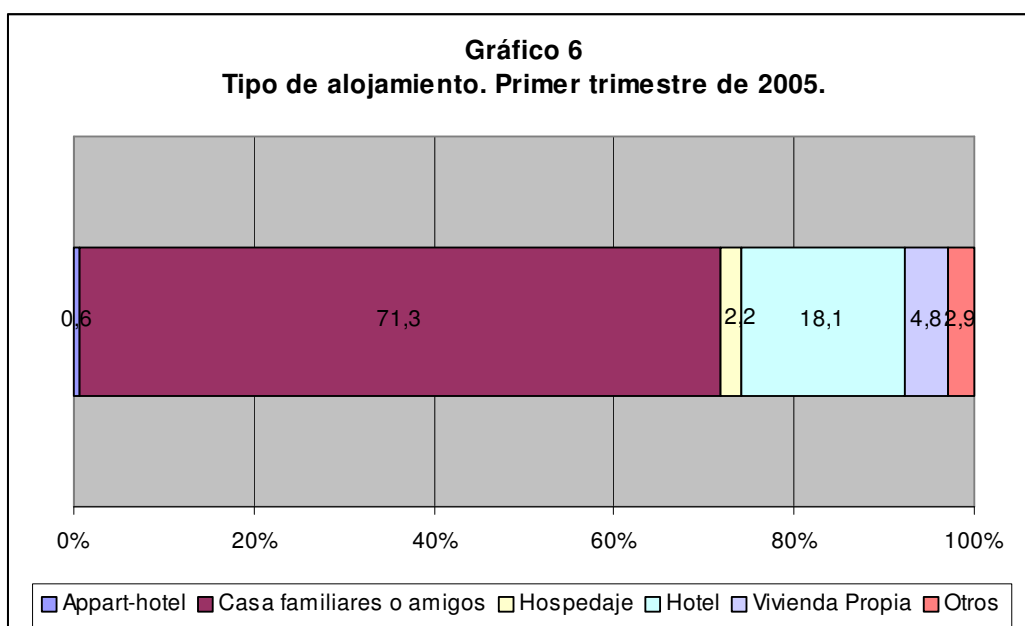
4.5 Tipo de alojamiento utilizado

En el presente apartado se expone información acerca de los principales lugares elegidos por los turistas internos para pernoctar en la ciudad.

De acuerdo a los datos recabados, el grupo mayoritario está compuesto por quienes se hospedan en casa de familiares y amigos. Este segmento representa, en toda la serie analizada, un 71,3% del total.

En segundo lugar, lejos del primer estrato, aparecen las personas que se alojan en los establecimientos hoteleros (18%).

Por último, y con un peso mucho menos significativo, se advierte que la población remanente se aloja en viviendas propias (4,8%), hospedajes (2,2%), apart-hoteles (0,6%) y otros (2,9%).



Analizando la motivación que tienen las personas que se alojan en casa de familiares o amigos y en hoteles, a lo largo del período estudiado se identifican ciertas regularidades.

Por un lado, los turistas que se hospedan en casa de familiares o amigos manifiestan como principal motivación de viaje la visita de aquellos, es decir, de quienes les prestan alojamiento. Este segmento está conformado por personas que vienen a la ciudad al menos una vez al año y cuya permanencia en la misma es mayor a cuatro días.

Por otro lado, intentando crear un perfil del grupo de turistas internos que pernocta en hoteles, puede decirse que se caracteriza, en general, por estar compuesto por personas que vienen a la ciudad en forma individual, motivadas por la necesidad de realizar negocios.

Este estrato organiza principalmente sus traslados a la ciudad mediante la reserva de servicios por cuenta de terceros. Los viajes a la ciudad son

efectuados en forma periódica (varias veces al año) y su estadía en la misma es relativamente corta, permaneciendo entre 1 y 3 noches.

Ahora bien, observando la participación del grupo que se aloja en hoteles según la categoría de los mismos, se advierte una fuerte concentración de la población en los establecimientos de 3 y 4 estrellas. Ambas categorías aglutinan alrededor del 90% del total.

Si se comparan los datos de las dos terminales bajo estudio, se visualizan algunas diferencias en términos de la participación de la población que se aloja en hoteles según la categoría de los mismos.

En Aeroparque el peso más significativo se produce en hoteles de 4 estrellas y 3 estrellas, concentrando a nueve de cada diez turistas internos. En Retiro, por su parte, se destacan los hoteles de menor jerarquía, siendo los de 3 estrellas y 2 estrellas los preferidos por la mayoría de la población.

Estas observaciones contribuirían a reforzar la idea generalizada de que la demanda turística tiene características muy particulares en cada una de las estaciones relevadas.

4.6 Duración del viaje

La variable duración del viaje permite conocer la extensión temporal del asentamiento de los turistas internos en la ciudad. A juzgar por los datos relevados, la distribución arroja los siguientes resultados: un poco más de un tercio de la población permanece en la ciudad por un período de entre 1 y 3 días; una proporción similar se instala por un lapso de entre 4 y 7 días; casi una cuarta parte lo hace entre 8 y 28 días; y sólo un 6% permanece en la ciudad más de 29 días.

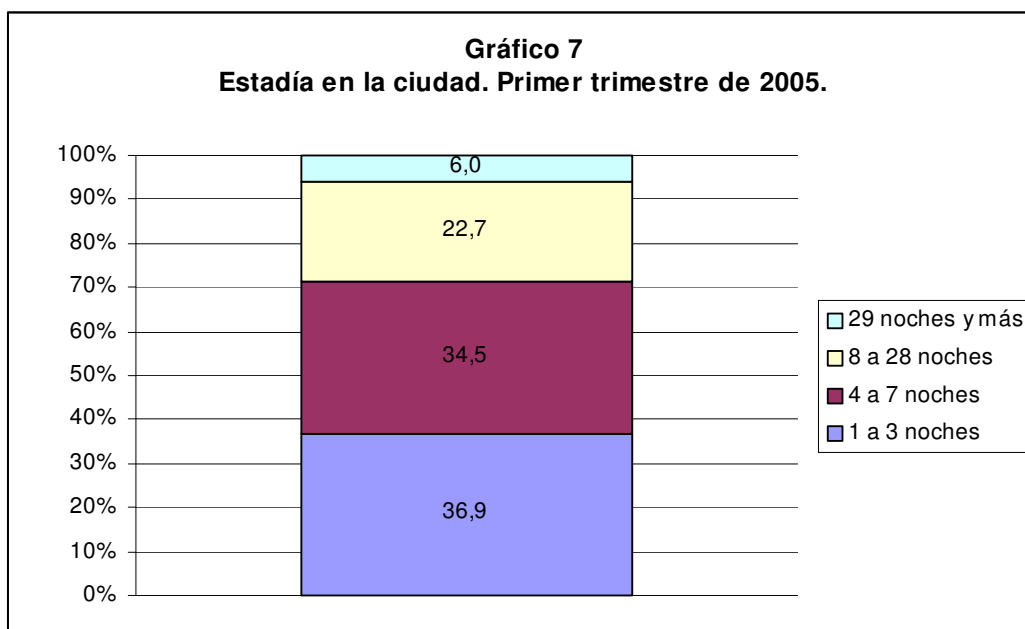
Evaluando las variaciones intermensuales del período enero – marzo 2005, no se observan fluctuaciones considerables. Más bien, se trata de un patrón de comportamiento que viene reflejándose en la mayoría de los indicadores bajo análisis.

Entre los que vienen por un período de no más de tres días, el grupo mayoritario está compuesto por quienes llegan con el fin de realizar negocios. En cambio, los turistas que muestran una estadía más prolongada en la ciudad (más de 8 días) tienen como finalidad principal la visita a familiares y amigos.

Debe destacarse que los turistas que llegan en forma individual optan por una estadía más corta, en su gran mayoría menor a los tres días. En contraste, las personas que integran grupos, especialmente aquellos compuestos por cuatro o más miembros, tienden a establecerse en la ciudad por un período de tiempo mayor.

Estos datos dan cuenta de una relación relativamente fuerte entre la estadía en la ciudad y el tamaño del grupo de viaje, a partir de lo cual puede corroborarse

la hipótesis de que a mayor tamaño del grupo de viaje mayor es la duración de la estadía de los turistas en la ciudad.



Al analizar los datos relativos al período de estada de los turistas internos en la ciudad según el tipo de alojamiento elegido, se observa un comportamiento diferente entre aquellos que pernoctan en hotel y los que lo hacen en viviendas propias y en casa de familiares y amigos.

Las personas que se hospedan en hoteles y apart-hoteles son que las muestran un establecimiento más corto en la ciudad.

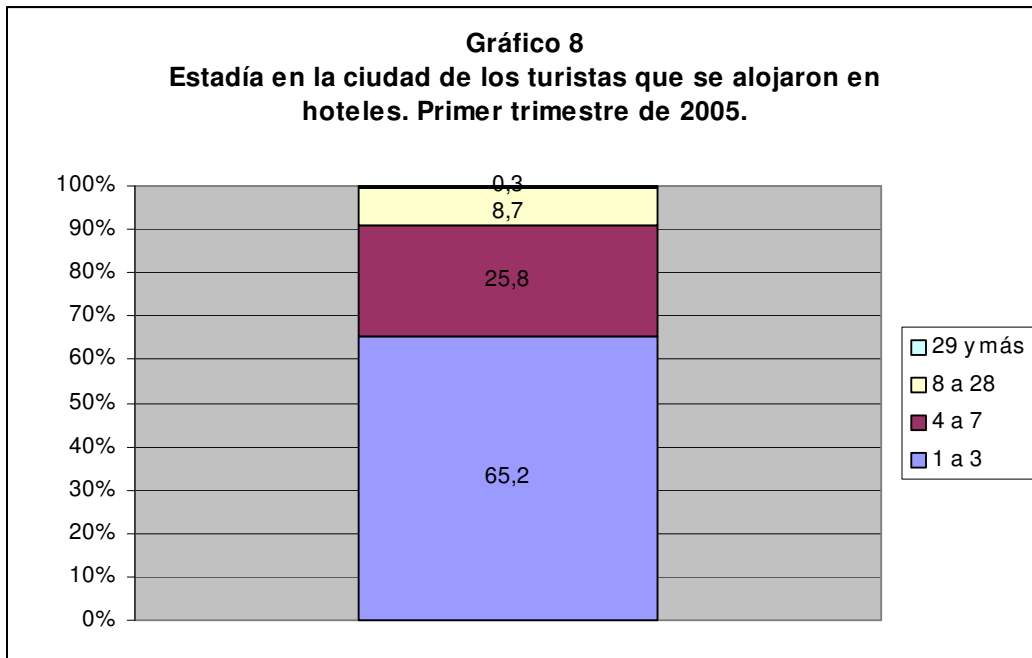
En el extremo opuesto, se identifica a otro grupo, compuesto por personas que se hospedan en casas de familiares y amigos y en viviendas propias, que se instala en la ciudad por un período de tiempo más prolongado. No obstante lo anterior, existe un amplio segmento de la población que se aloja en casa de familiares y amigos que se inclina por una breve estadía en la ciudad.

Algo similar sucede respecto de la frecuencia de la visita a la ciudad. Así pues, los turistas que viajan a la ciudad varias veces al año se instalan en la misma por un corto período de tiempo. En cambio, aquellos que llegan por primera vez o que viajan sólo una vez al año se establecen por más días.

En general, los turistas procedentes de provincias lindantes a la Ciudad de Buenos Aires son los que declaran una menor estadía en la ciudad. Consecuentemente, los residentes en las regiones Norte y Sur muestran una duración de la permanencia en la ciudad más elevada.

Tomando el total país, se advierte que la estadía media en la ciudad es de 6,7 noches. Este dato, sin embargo, debe ser analizado a la luz de las limitaciones

que ofrece la interpretación de los valores promedios, los que tienden a ser afectados sensiblemente en circunstancias en las que aparecen valores extremos. En este sentido, parece conveniente introducir al análisis otra medida estadística, la mediana, que halla su fuerte en la división de la población en dos partes.



El valor de la mediana obtenido es de cuatro noches. A partir de la lectura de este último recurso, podría decirse que la mitad de la población ha establecido en la ciudad una estadía menor a las cuatro noches en tanto que la otra mitad lo ha hecho por más de cuatro noches.

A raíz de lo anterior puede afirmarse que el turismo interno muestra hoy características heterogéneas a partir de la medición de la duración de la estadía en la ciudad. Los turistas que arriban con el fin de visitar a familiares y amigos, procedentes de las zonas más distantes de la ciudad de Buenos Aires, y que se hospedan en casa de familiares y amigos o viviendas propias, prolongan su visita a la ciudad más allá de las cuatro noches.

Frente a este grupo, aparecen los turistas residentes de la provincia de Buenos Aires, que llegan motivados por razones de negocios y se alojan en establecimientos hoteleros. Este segmento de la demanda se instala en la ciudad, en su gran mayoría, por un período menor a las tres noches.

4.7 Frecuencia de la visita a la ciudad

En este bloque se intentará conocer cuál es la intensidad que manifiesta la población turista interna en términos de su visita a la ciudad.

Los datos recogidos muestran que, por un lado, la gran mayoría de la población se constituye en visitadora frecuente de la ciudad, es decir que efectúa varios desplazamientos por año. Por otro lado, se observa un estrato que se divide uniformemente entre los que viajan a la ciudad en forma esporádica y quienes lo hacen una vez por año. Por último, debe destacarse la presencia de un grupo, casi insignificante, cuyos miembros no tienen antecedentes de traslados hacia este destino, siendo ésta su primera vez.

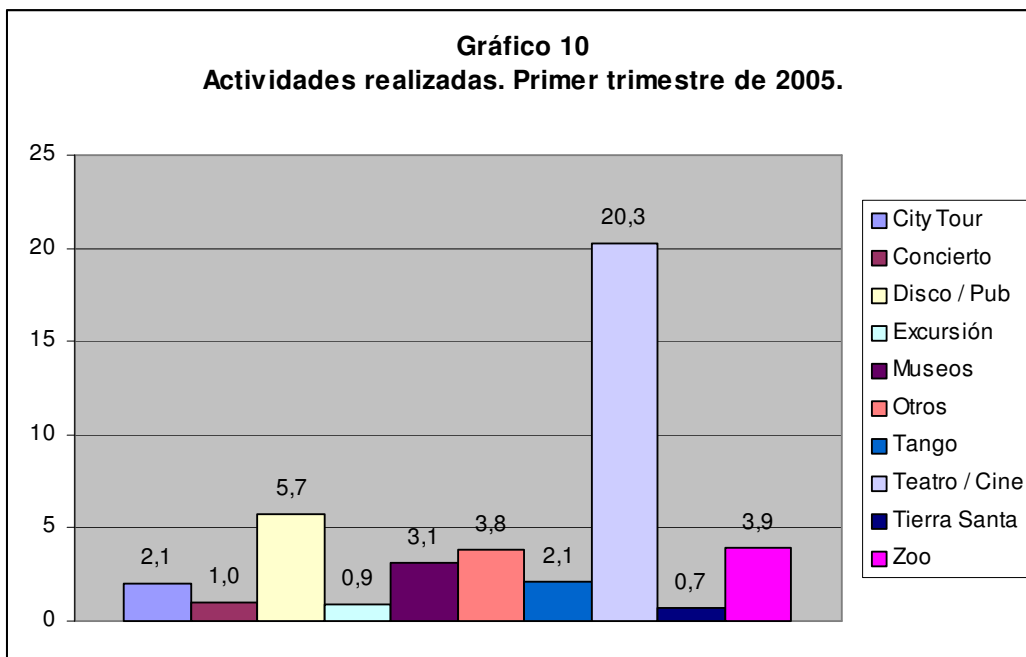


Los turistas internos que manifiestan una mayor intensidad de viaje a la ciudad son principalmente las personas que llegan por asuntos de negocios. Por su parte, aquellos que vienen en forma esporádica, una vez al año y/o por primera vez tienen por meta la visita a familiares y amigos.

4.8 Actividades realizadas en la ciudad

Como es sabido, la ciudad de Buenos Aires ofrece una vasta oferta de actividades vinculadas a distintos campos: cultura, sociedad, política, economía, etc.

Consultados los turistas internos acerca del consumo de actividades culturales efectuado durante su paso por la ciudad, se pronunciaron en su mayoría a favor de las prácticas vinculadas al cine / teatro. Más tarde, aparecen las siguientes actividades: disco / pub, zoológico, museos, tango, city tours, conciertos, excursiones, tierra santa y otros.



Tanto los turistas que arriban por Aeroparque como los que lo hacen por Retiro se inclinan por las actividades vinculadas al cine y teatro. No obstante, debe destacarse que existen algunas diferencias entre ambas terminales: el grupo mencionado arriba representa, en el primer trimestre de 2005, un 30% en la estación aérea y un 15% en la central de ómnibus de Buenos Aires.

En cuanto a la demanda de actividades relacionadas con los museos y disco / pub, también se observan divergencias que merecen ser destacadas. El grupo que asiste a museos y disco / pub es en Aeroparque cuatro y tres veces más importante que en Retiro.

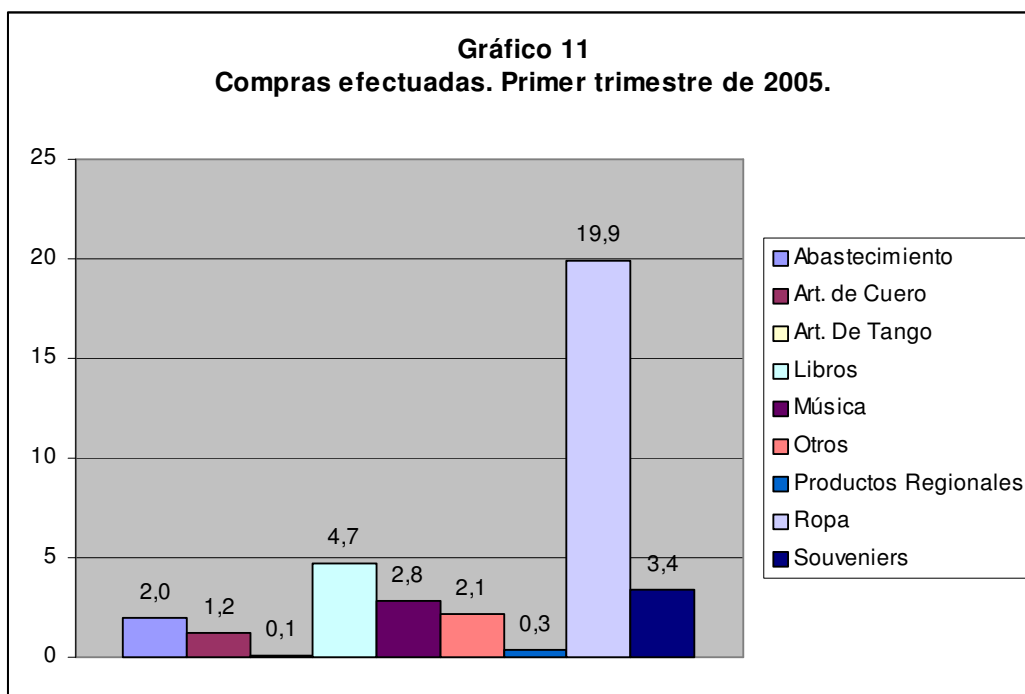
En relación al consumo de excursiones, city tours, tierra santa y conciertos, se detecta una muy baja participación de los turistas arribados vía Retiro a las mismas. Complementando lo anterior, debe señalarse que la gravitación de los turistas de Aeroparque en torno de estas actividades quintuplica a la registrada en Retiro.

4.9 Artículos comprados

Las compras realizadas por los turistas internos en la ciudad se constituyen en un tópico de gran interés a la hora de generar e inducir programas de tipo comerciales que tengan su correlato en los intereses y necesidades de aquellos. Es por ello que se consultó a la población de estudio sobre este tema.

Los resultados a los que se arribó muestran que la ropa es el bien más demandado por los turistas internos, alcanzando en todo el período casi un 20%. En orden de importancia, le siguen los turistas que consumen libros,

souvenirs, música, artículos de abastecimiento, productos de cuero y regionales y otros.



Segmentando a la población de estudio en dos grupos (los turistas que arriban por Retiro y por Aeroparque), se llega a la conclusión de que la distribución de las personas en las distintas categorías que componen la variable “compras realizadas” es diferente en uno y otro caso.

Los artículos de ropa siguen concentrando el interés de una porción considerable de los turistas que llegan vía Retiro y Aeroparque, oscilando los valores entre un 15% y 23%.

En cuanto al porcentaje correspondiente a la compra de libros y música, en Aeroparque su consumo representa cinco veces el efectuado en Retiro. En relación a los souvenirs, la diferencia se vuelca a favor de Retiro, siendo su demanda cuatro veces más importante que en Aeroparque.

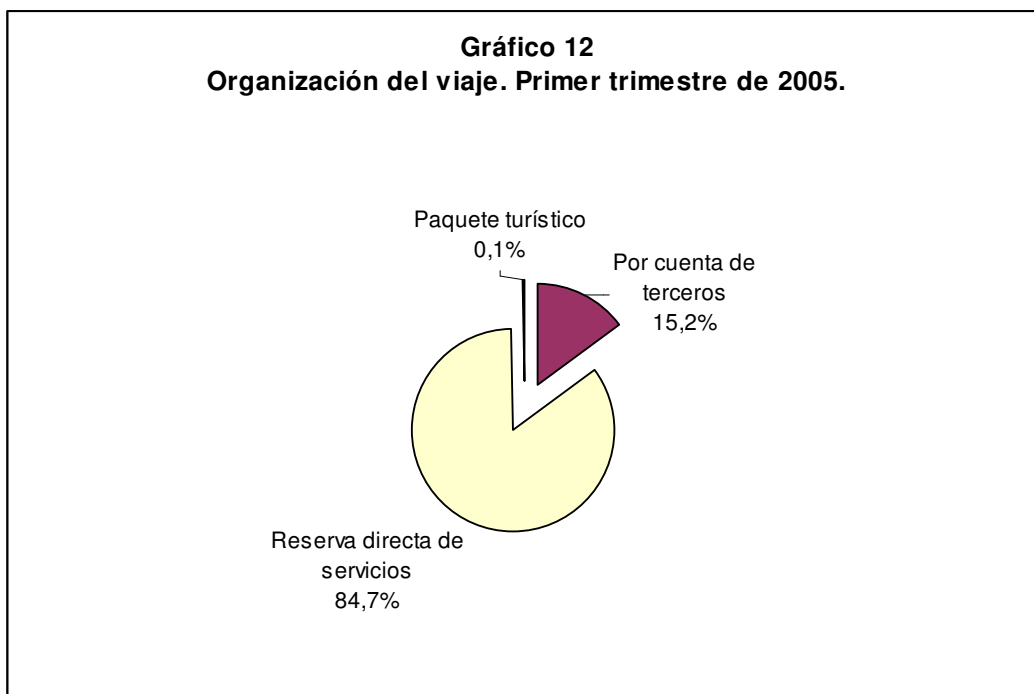
Estos datos, entre otras cosas, marcan cuáles son los gustos y preferencias que tienen los turistas que circulan por las dos terminales estudiadas.

4.10 Organización del viaje

Mediante el relevamiento de la variable “organización del viaje” se trata de conocer cuáles son los mecanismos más utilizados por los turistas internos para planear su traslado a la ciudad objeto de la visita.

Como se refleja en el gráfico 12, más de ocho de cada diez turistas organizaron el viaje en forma directa, esto significa que fueron ellos mismos quienes hicieron las reservas de los servicios contratados.

Por otro lado, aunque mucho menos importante en términos relativos, aparece un grupo de población que organizó su viaje gracias a la participación de terceras personas. Este grupo se compone en una amplia mayoría por turistas que visitaron la ciudad con fines profesionales.



Como queda demostrado en los datos ofrecidos arriba, en general la población turista interna organiza su viaje mediante la reserva directa de los servicios requeridos.

Ahora bien, al analizar la relación entre la organización del viaje y los motivos que tuvieron los turistas para venir a la ciudad, se advierten dos comportamientos claramente diferentes: quienes arriban motivados por razones de ocio, vacaciones, visita a familiares y amigos y estudio optan por la contratación de los servicios en forma directa; en cambio, los turistas que vienen por motivos de negocios y salud y con el objeto de asistir a ferias y congresos se pronuncian en una amplia proporción por la contratación de servicios por cuenta de terceros.

Por último, comparando el tipo de organización que emplean los turistas internos según la terminal de arribo, se advierte que mientras el grupo que contrata los servicios mediante la ayuda de terceras personas es mayor en Aeroparque que en Retiro, el porcentaje de población que afronta directamente

la contratación de los servicios es en la terminal de ómnibus mayor que en la estación aérea.

4.11 Gasto diario promedio

El nivel de gasto representa una de las variables claves del fenómeno turístico. Mediante el conocimiento de dicho comportamiento se puede estimar el impacto que tiene el turismo en la economía tanto local como nacional³. A continuación se presentarán los valores declarados por las personas durante el operativo de encuesta llevado a cabo en el primer trimestre de 2005.

Tomando al conjunto de los turistas internos, se advierte que detentan un nivel de gasto medio diario cercano a los 104 pesos.

Cabe precisar que los que manifiestan un mayor nivel de gasto medio diario son las personas que arriban vía Aeroparque (206 pesos). Por su parte, aquellos que ingresan por la terminal de ómnibus de Retiro muestran un nivel de gasto medio diario de 88 pesos.

De acuerdo a lo anterior, en toda la serie analizada el gasto diario promedio de los turistas de la terminal aérea es más del doble del captado en Retiro.

En lo relativo al expendio de divisas registrado entre los turistas que se alojan en hoteles, se advierte que el gasto medio diario de este estrato poblacional se encuentra muy por encima de los valores correspondientes al total de la población, ascendiendo el promedio a los 226 pesos.

De modo similar a lo observado en relación a la población total, las personas que se hospedan en hoteles muestran un nivel de gasto diario diferente en las dos terminales bajo estudio. Así, mientras en la estación aérea el gasto medio diario es de 327,5 pesos, en Retiro los valores se ubican en torno a los 211 pesos.

5. Capacidad y ocupación de los servicios

En este bloque se analizan los datos relativos a la capacidad y ocupación de los servicios de ómnibus y aéreos que parten de Retiro y Aeroparque.

Entre enero y marzo de 2005 partió de la terminal de Retiro un total de 84.514 servicios de ómnibus. Analizando esta información por mes, se obtienen los siguientes resultados: enero (30.941), febrero (26.848) y marzo (26.725). De acuerdo a estos datos, el volumen más importante de servicios salidos de la terminal de Retiro se registra en el primer mes del año, coincidente con la

³ Por exceder los objetivos de este estudio, el cálculo del impacto del gasto que efectúan los turistas internos en la economía de la ciudad y del país no será desarrollado en el presente informe.

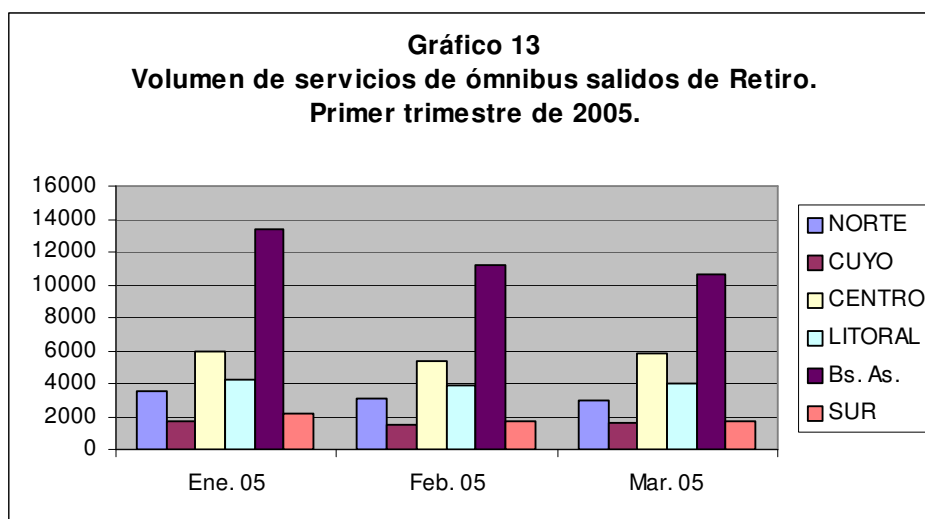
época de vacaciones de verano, cayendo los valores en forma gradual en los meses subsiguientes.

Distribuidos por región, se advierte que cuatro de cada diez ómnibus han tenido por destino alguna ciudad de la Provincia de Buenos Aires, un 20% la región Centro (La Pampa, Santiago del Estero, Santa Fe y Córdoba), un 15% el Litoral (Corrientes, Entre Ríos y Misiones), un 12% la zona norte del país (Catamarca, Chaco, Formosa, Jujuy, La Rioja, Salta y Tucumán), un 6% la Patagonia (Chubut, Río Negro, Neuquén, Santa Cruz y Tierra del Fuego) y un 6% la región de Cuyo (San Juan, San Luis y Mendoza).

La capacidad media de los servicios oscila, en el total de las regiones de destino, entre 41 y 54,6. El extremo más bajo está representado por la provincia de Buenos Aires en tanto que en el más alto aparece la región Norte.

La capacidad media del total de los servicios que parten de Retiro es de 48. A partir de este dato puede afirmarse que, exceptuando a la región Cuyo y a la provincia de Buenos Aires, todas las regiones del país se ubican por sobre la media.

En relación a la cantidad de pasajeros promedio por servicio, las cifras registradas dan cuenta de una leve caída desde el primer mes de la serie, pasando de un 46,6 en enero, a un 44,6 en febrero, para concluir con 42,3 en marzo. Cabe señalar que las únicas dos regiones que se encuentran por debajo de los valores medios totales son Cuyo y Buenos Aires.



Tomando el total país, la tasa de ocupación media de los servicios (relación entre la capacidad y cantidad de pasajeros promedio por servicio) alcanza en enero un 97%, en febrero un 92% y en marzo un 87%. A grandes rasgos, y a pesar de las fluctuaciones intermensuales destacadas, esto significa que la disponibilidad de los ómnibus ha sido cubierta en una amplia medida, alcanzando valores notablemente altos.

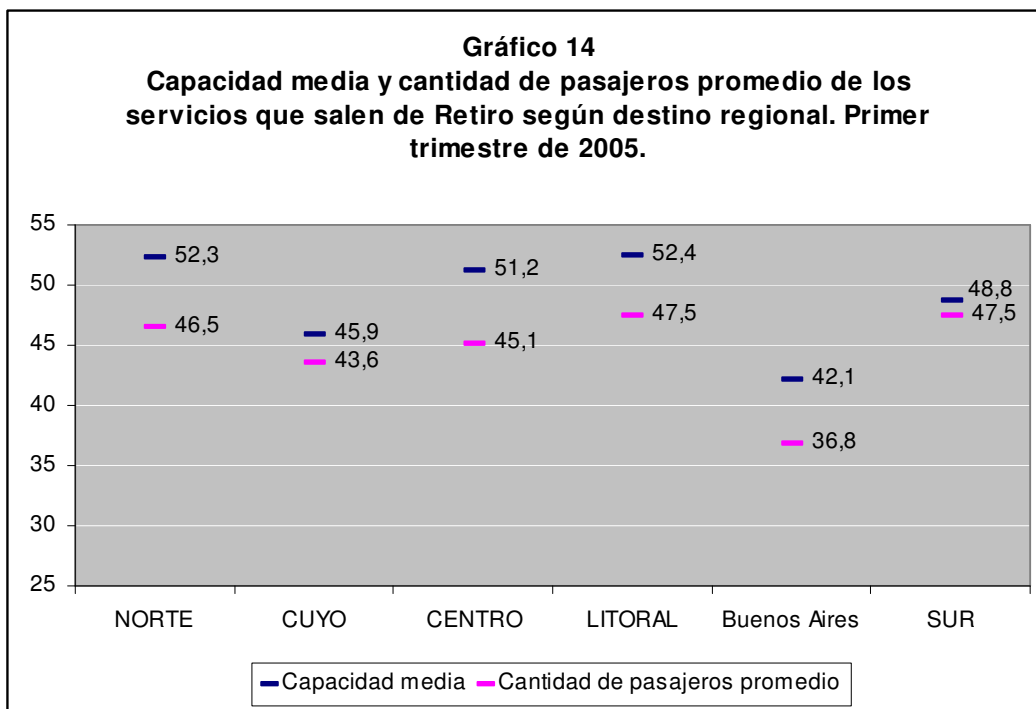
Ahora bien, realizando un análisis por región, se observan los siguientes datos:

Tabla 1: Tasa de ocupación de los servicios de ómnibus

	Ene. 05	Feb. 05	Mar. 05
NORTE	94%	92%	81%
CUYO	99%	95%	92%
CENTRO	94%	92%	78%
LITORAL	92%	91%	88%
BS. AS.	100%	86%	77%
SUR	100%	99%	93%

Cómo queda reflejado arriba, las regiones Sur y Cuyo son las que presentan las tasas más altas de ocupación a lo largo del período estudiado.

Si bien puede haber algún grado de asociación entre las variables distancia geográfica y tasa de ocupación, debe incorporarse al análisis la observación de la cantidad de servicios dirigidos hacia los distintos destinos.

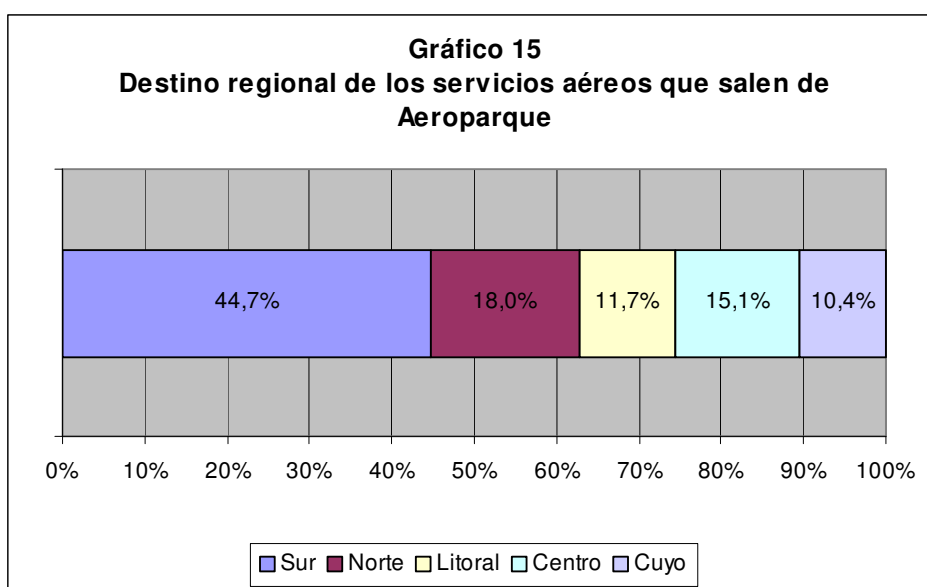


Así pues, las zonas Sur y Cuyo se convierten en los destinos hacia donde se dirige una menor cantidad de servicios. Entonces, podría decirse que la mayor ocupación registrada en estas regiones estaría vinculada también a la cantidad de servicios efectivamente movilizados en esas direcciones.

Debe destacarse que la provincia de Buenos Aires se constituye en un sitio privilegiado en cuanto a la cantidad de servicios salidos y es asimismo la que presenta la menor capacidad y cantidad de pasajeros promedio por servicio.

Dado que los viajes hacia la provincia de Buenos Aires son más frecuentes, es decir, que la demanda es más intensa, flexible y volátil respecto del resto del país, podría pensarse que las compañías organizan la oferta a través de la puesta en el mercado de una flota de ómnibus de menor tamaño.

En relación a la distribución de los servicios aéreos por región, la zona Sur del país absorbe alrededor de un 40% del total, constituyéndose en el destino del país hacia donde se dirige la mayor cantidad de vuelos. Más tarde, aparecen las regiones Centro, Norte, Litoral y Cuyo.



Con respecto a la capacidad y ocupación de los servicios aéreos que salen de Aeroparque, se observan valores que están muy por encima de los registrados en Retiro. Así pues, mientras la capacidad media es de 110 personas por servicio, la cantidad de pasajeros promedio por aeroplano es de 88.

La tasa de ocupación media alcanza en Aeroparque un 80%. Comparado con los valores obtenidos en Retiro, la balanza se inclina a favor de éste último, ubicándose más cerca de los niveles óptimos.

6. Aspectos Metodológicos

6.1 Unidad de análisis

La unidad de análisis de este estudio está conformada por los visitantes a la Ciudad de Buenos Aires que salen por el Aeroparque Metropolitano J. Newbery y la Terminal de Ómnibus de Retiro.

Tomando las definiciones elaboradas por Naciones Unidas (1994), por visitante se entiende a toda persona que se desplaza a un lugar distinto de su entorno habitual, por una duración inferior a doce meses, cuya finalidad principal de viaje no es la de ejercer una actividad remunerada en el lugar visitado. El término visitante incluye a: 1) los turistas (aquellos que permanecen por lo menos una noche en un medio de alojamiento colectivo o privado en el lugar visitado) y 2) los excursionistas (no pernoctan en el lugar visitado).

Los turistas internos son los residentes del país que viajan únicamente dentro del territorio del mismo. En el caso del presente estudio, serán considerados como turistas internos todas las personas visitantes residentes en el interior del país (se excluye a los residentes en la Ciudad de Buenos Aires, los visitantes residentes en el extranjero y los pasajeros en tránsito).

6.2 Objetivos

Estimar la cantidad de turistas internos en la Ciudad de Buenos Aires.

Conocer las características generales del turismo interno en la Ciudad de Buenos Aires y el perfil sociodemográfico de la población de estudio.

Estimar el nivel de gasto que efectúan los visitantes en la Ciudad de Buenos Aires.

Conocer la capacidad y ocupación de los servicios de ómnibus y aéreos que salen de las terminales de Retiro y Aeroparque.

6.3 Metodología

Se trata de un estudio de tipo cuantitativo, mediante el cual se busca describir el fenómeno del Turismo Interno en la Ciudad de Buenos Aires.

Para el abordaje de este trabajo se utiliza la técnica de la encuesta. Este operativo se nutre de dos instrumentos de recolección de datos: un cuestionario estructurado destinado a los turistas internos y una planilla a través de la cual se desarrollan las acciones de conteo y se registran los servicios que parten de la ciudad.

Por un lado, se entrevista a una muestra al azar de los visitantes (turistas y excursionistas) al momento de finalizar su estadía en la ciudad. Al respecto debe señalarse que la persona entrevistada responde por su grupo de viaje.

La muestra es de tipo probabilística y su diseño está sustentado sobre la base de dos esquemas: la unidad del primer esquema esta definida por el Día – Horario – Sector y la selección se realiza de acuerdo a un muestreo proporcional al tamaño y la unidad del segundo esquema está representada por las personas seleccionadas por el encuestador en forma sistemática⁴.

Las encuestas se realizan en las puertas de acceso a los sectores determinados en la primera etapa de selección. La selección de las unidades a encuestar se realiza mediante un método sistemático (el encuestador cuenta una X cantidad de personas y toma a la que corresponda según el número asignado: en el turno mañana se realiza una encuesta cada 4 personas, en el turno tarde cada 6 personas y en el turno noche cada 10 personas).

Por otro lado, en los mismos horarios en los que se llevan a cabo las encuestas, se desarrolla un conteo (registro) de una muestra de personas que circulan por las terminales de Retiro y Aeroparque. Mediante este operativo se busca estimar el tamaño de la población objetivo. Debe aclararse que se registra no a sólo los turistas internos sino también a los residentes, extranjeros y a las personas en tránsito.

Por último, se releva información referida a la capacidad y ocupación de una muestra de los servicios que salen de las terminales.

6.4 Cantidad de turistas internos entrevistados

Durante el período enero - marzo de 2005 se entrevistó a un total de 3.788 turistas internos. Estos casos representan la sumatoria de las encuestas realizadas en las terminales de Retiro y Aeroparque.

Para la realización de este trabajo ha sido de gran importancia la colaboración de Aeropuertos Argentina 2000 (Aeroparque Jorge Newbery) y TEBA (Terminal de Ómnibus de Retiro), quienes autorizan a los encuestadores a realizar sus tareas en las respectivas terminales y brindan toda la información complementaria para el diseño del operativo y el análisis de los resultados obtenidos.

⁴ Cabe señalar que el diseño muestral para la estación Retiro se realiza teniendo en cuenta la programación de viajes de las distintas empresas que operan en la estación (según datos informados por TEBA).

Anexo Estadístico

**Cuadro 1: Lugar de residencia de los turistas internos por región.
Ciudad de Buenos Aires. Primer trimestre de 2005.**

Región de residencia	%
Centro	33,7
Noreste	22,0
Noroeste	18,8
Patagonia	16,0
Cuyo	9,6
Total	100

**Cuadro 2: Lugar de residencia de los turistas internos por provincia.
Ciudad de Buenos Aires. Primer trimestre de 2005.**

Provincia de residencia	%
Buenos Aires	20,3
Santa Fe	8,3
Entre Ríos	6,7
Mendoza	5,6
Córdoba	5,1
Misiones	5,0
Tucumán	4,8
Neuquen	4,6
Río Negro	4,6
Santiago del Estero	4,5
Chaco	4,2
Corrientes	4,0
Salta	4,0
San Juan	3,2
Chubut	3,1
Jujuy	2,4
Formosa	2,1
La Rioja	1,8
Santa Cruz	1,5
Catamarca	1,4
Tierra del Fuego	1,2
La Pampa	1,0
San Luis	0,8
Total	100

**Cuadro 3: Motivo de viaje de los turistas internos.
Ciudad de Buenos Aires. Primer trimestre de 2005.**

Motivo del viaje	%
Visita familiares o amigos	50,1
Negocios / Profesional	16,0
Salud	13,2
Vacaciones	10,4
Estudio	3,0
Trámites	1,7
Ferías y Congresos	1,5
Otros	4,0
Total	100

**Cuadro 4: Tipo de alojamiento de los turistas internos.
Ciudad de Buenos Aires. Primer trimestre de 2005.**

Tipo de alojamiento	%
Casa familiares o amigos	71,3
Hotel	18,1
Vivienda Propia	4,8
Hospedaje	2,2
Appart-hotel	0,6
Otros	2,9
Total	100

**Cuadro 5: Estadía en la ciudad de los turistas internos.
Ciudad de Buenos Aires. Primer trimestre de 2005.**

Estadía en la ciudad	%
1 a 3 noches	36,9
4 a 7 noches	34,5
8 a 28 noches	22,7
29 noches y más	6,0
Total	100

**Cuadro 6: Estadía en la ciudad de los turistas internos que se hospedaron
en hoteles. Ciudad de Buenos Aires. Primer trimestre de 2005.**

Noches en hotel	%
1 a 3 noches	65,2
4 a 7 noches	25,8
8 a 28 noches	8,7
29 noches y más	0,3
Total	100

**Cuadro 7: Frecuencia de viaje de los turistas internos.
Ciudad de Buenos Aires. Primer trimestre de 2005.**

Frecuencia de viaje	%
Varias veces al año	69,6
Esporádicamente	14,6
Una vez al año	14,3
Primera vez	1,5
Total	100

**Cuadro 8: Actividades realizadas por los turistas internos.
Ciudad de Buenos Aires. Primer trimestre de 2005.**

Actividades realizadas	%
Teatro / Cine	20,3
Disco / Pub	5,7
Zoo	3,9
Museos	3,1
Tango	2,1
City Tour	2,1
Concierto	1,0
Excursión	0,9
Tierra Santa	0,7
Otros	3,8

**Cuadro 9: Compras efectuadas por los turistas internos.
Ciudad de Buenos Aires. Primer trimestre de 2005.**

Compras efectuadas	%
Ropa	19,9
Libros	4,7
Souveniers	3,4
Música	2,8
Abastecimiento	2,0
Art. de Cuero	1,2
Productos Regionales	0,3
Art. De Tango	0,1
Otros	2,1

**Cuadro 10: Tamaño del grupo que componen los turistas internos.
Ciudad de Buenos Aires. Primer trimestre de 2005.**

Tamaño del grupo	%
1 persona	40,3
2 personas	34,5
3 personas	14,2
4 personas	7,0
5 personas y más	4,0
Total	100

**Cuadro 11: Distribución de los turistas internos por grupos de edad.
Ciudad de Buenos Aires. Primer trimestre de 2005.**

Grupos de edad	%
Menor 18 años	12,7
18 a 30 años	27,4
31 a 45 años	25,3
46 a 65 años	28,5
66 años y más	6,1
Total	100

**Cuadro 12: Formas de organización del viaje.
Ciudad de Buenos Aires. Primer trimestre de 2005.**

Organización del viaje	%
Reserva directa de servicios	84,7
Por cuenta de terceros	15,2
Paquete turístico	0,1
Total	100