



Buenos Aires  
Gobierno de la Ciudad

---

## **Informe Semana Santa**

Año 2008

**Ministro de Cultura y Presidente del Ente Turismo Ciudad Buenos Aires**  
Sr. Hernán Lombardi

**Director Ejecutivo del Ente Turismo Ciudad Buenos Aires**  
Lic. Rodrigo Herrera Bravo

**Instituto de Capacitación e Investigación**  
Rector Rafael Staffolani

**Coordinadora del Área Estudios de Mercado y Estadísticas Turísticas**  
Lic. María Cecilia de Salterain

**Redactor y Análisis**  
Lic. Ricardo Latorre

Balcarce 360 2º Piso  
TEL: 4114-5784/46  
E-mail: estadisticas\_turismo@buenosaires.gov.ar /rlatorre@buenosaires.gov.ar

## **Semana Santa 2008**

Estimaciones finales

- Se estima el arribo de **245.159** turistas a la ciudad **6%** más con respecto al mismo período del año anterior.

### **Distribución según Origen**

Nacionales	Extranjeros	Total
98.064	147.095	245.159
40%	60%	100%

- Gasto promedio diario de los turistas nacionales **\$148.23** (9.8% más que el año anterior) **u\$d 46.90**
- Gasto total por día de los turistas nacionales \$ 14.536.026
- Gasto promedio diario de los turistas extranjeros **\$ 479.36** (7% más que el año anterior) **u\$d 151.69**
- Gasto total por día: 70.511.459 \$
- Gasto **total por día** nacionales y extranjeros: \$85.047.485
- Estadía promedio nacionales: 4 noches
- Estadía promedio extranjeros: 5 noches
- **Estadía promedio general: 4,5 noches.**
- **Ingreso total** de los nacionales y extranjeros: **\$410.701.394**  
En dólares **u\$d 129.968.790**
- U\$d 1 = \$3.16

## **INFORME DE OCUPACION HOTELERA EN BUENOS AIRES SEMANA SANTA 2008 20 AL 24 DE MARZO**

Como viene sucediendo cada año la ocupación para semana Santa en Buenos Aires se incrementa notablemente, mientras los porteños dejan vacía la ciudad, los turistas de todo el país y sobretodo los mercados de Países Limítrofes y del Resto de América visitan la ciudad de Buenos Aires no solo porque el cambio los favorece, sino por la ciudad en si, sus espectáculos culturales, la gastronomía, sus lugares históricos, las compras y todo lo que hace a esta ciudad de las más visitadas de Sudamérica.

Los principales mercados extranjeros que vienen a la ciudad para Semana Santa son Brasil, Chile y Uruguay, siguiéndole mercados latinoamericanos como México y Colombia entre otros y también los europeos que coinciden su visita con la fecha (Principal mercado europeo en esos días es España).

Entre los nacionales se esperan visitantes de todo el país, pero principalmente de Córdoba, Rosario, Pcia. de Buenos Aires, Tucumán, Mendoza, Entre Ríos y de provincias patagónicas.

### **Hoteles 1 Estrella:**

El promedio de ocupación entre los establecimientos consultados es de 87%, muy importante porque cada año se va incrementando como el resto de la hotelería del país, los principales mercados son los nacionales de todo el país y en menor medida de los países limítrofes, sobretodo Uruguay.

### **Hoteles 2 Estrellas:**

Este segmento casi igual al de una estrella, el nivel de reservas es del 88%, el 90% de los que se alojan en este nivel son turistas nacionales de todo el país y el 10% restante extranjeros de países Limítrofes como Uruguay, Chile y también de Brasil, las reservas son individuales, ya que estos segmentos hoteleros casi no trabajan con agencias, se hacen telefónicamente o por Internet y en muchos de los casos hay clientes habituales que cada año concurren para Semana Santa a los mismos establecimientos.

### **Hoteles 3 Estrellas:**

La ocupación en los establecimientos consultados es levemente superior al del año pasado pero muy importante, orillando un promedio del 94%.

Los principales mercados son los brasileros, chilenos, uruguayos y de Países Latinoamericanos como Colombia, Ecuador, México, Venezuela, etc.

También hay una franja importante de turistas nacionales (Córdoba, Mendoza, Santa Fé, Neuquén, Río Negro) y los días de mayor ocupación son del jueves hasta el lunes inclusive para los nacionales (por el feriado del lunes) y hasta el domingo para los extranjeros.

Las reservas son individuales, por agencias de viaje e Internet.

**Hoteles 4 Estrellas:**

Importantísimo nivel de reservas para la Semana Santa, entre los hoteles que pudimos consultar el promedio es del 98% y en muchos de ellos la ocupación desde el día jueves está a full.

Los mercados más importantes son en primer lugar Brasil, luego los chilenos y de Países Latinoamericanos, la gran mayoría viene con paquetes turísticos de cuatro noches en Buenos Aires, vía agencias de viaje y también por Internet, en los cuales se incluyen alojamientos y visitas por la ciudad.

También se registran pasajeros europeos (España, Alemania, Italia) pero en menor medida.

**Hoteles 5 Estrellas:**

La ocupación promedio entre los hoteles que pudimos dialogar es similar a la del año anterior, 96%, muy buena considerando que hace algunos años atrás este segmento hotelero, para estas fechas tenía buena ocupación pero se alejaba un poco del nivel de cuatro estrellas, que siempre fué alto.

Los principales mercados y que llegan especialmente para semana santa y por turismo a través de agencias e internet son los Limítrofes (Brasil y Chile), luego le siguen los regionales (México, Colombia entre otros), también hay una franja importante de huéspedes que coincide con la Semana Santa y que es corporativo y son pasajeros europeos y de los Estados Unidos.

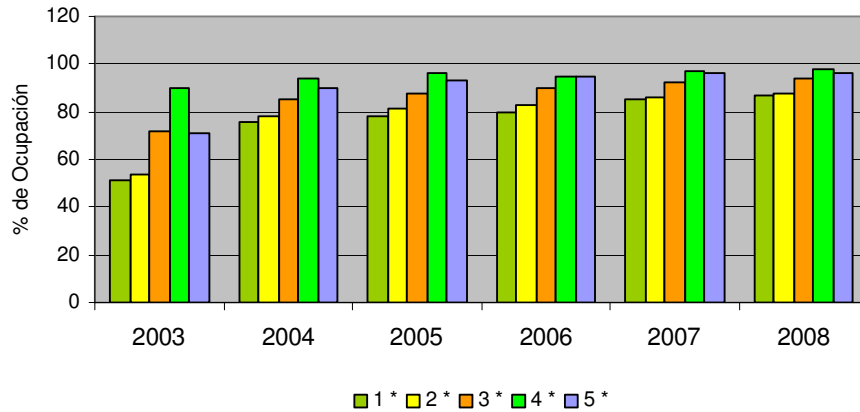
Evolución de la Tasa de Ocupación por Año según categoría (en %)  
(Semana Santa 2003 al 2008)

<b>Estrellas</b>	<b>2003</b>	<b>2004</b>	<b>2005</b>	<b>2006</b>	<b>2007</b>	<b>2008</b>	<b>Variac.% 2003 2008</b>
1 *	51	76	78	80	85	87	70,6%
2 *	54	78	81	83	86	88	63,0%
3 *	72	85	88	90	92	94	30,6%
4 *	90	94	96	95	97	98	8,9%
5 *	71	90	93	95	96	96	35,2%
<b>Totales</b>	<b>68</b>	<b>85</b>	<b>87</b>	<b>89</b>	<b>91</b>	<b>93</b>	<b>36,8%</b>

Fuente: Hoteles consultados

Elaboración: Área Estudios de Mercado y Estadísticas Turísticas - Ente de Turismo Ciudad de Buenos Aires

**Evolución de la Tasa de Ocupación por Año según categoría en Semana Santa**



Fuente: Hoteles consultados  
Elaboración: Área Estudios de Mercado y Estadísticas Turísticas - Ente de Turismo Ciudad de Buenos Aires

**Variación Porcentual de la Tasa de Ocupación en Semana Santa 2008  
Año 2007/2008**

Estrellas	Variación % 2007 2008
1	2.3%
2	2.3%
3	1%
4	1%
5	0%
<b>Total</b>	<b>2.2%</b>

Fuente: Hoteles consultados  
Elaboración: Ente de Turismo Ciudad de Buenos Aires