



**Informe de Turismo Interno
Ciudad de Buenos Aires**

Año 2005

INDICE

1. Presentación	2
2. Principales evidencias	3
3. Características del turismo interno.....	5
3.1 Volumen del turismo interno	5
3.2 Lugar de procedencia de los turistas	5
3.3 Composición del grupo de viaje	7
3.4 Características de la población	8
3.5 Motivos del viaje.....	10
3.6 Tipo de alojamiento utilizado	12
3.7 Duración del viaje.....	14
3.8 Frecuencia de la visita a la ciudad	16
3.9 Actividades realizadas en la ciudad	17
3.10 Artículos comprados	19
3.11 Organización del viaje.....	20
3.12 Gasto diario promedio.....	21
3 Capacidad y ocupación de los servicios	24
4 Aspectos Metodológicos	28
5.1 Unidad de análisis.....	28
5.2 Objetivos	28
5.3 Metodología	28
5.4 Cantidad de turistas internos entrevistados.....	29
Anexo Estadístico.....	30

1. Presentación

El turismo es considerado por los Estados, ya sea nacionales, provinciales o municipales, como un factor de desarrollo económico.

El impacto de este fenómeno en las estructuras económicas de las sociedades requiere una observación sistemática de parte de todos los actores involucrados, especialmente de aquellos que directa o indirectamente diseñan y promueven programas en la materia. Así, no sólo las administraciones nacionales necesitan información sobre aspectos específicos del turismo, sino que también aparecen diversos tipos de usuarios, tales como, los profesionales, las colectividades y los grupos de investigación, que permanentemente gestionan y/o generan datos estadísticos sobre el tema.

En efecto, la producción y administración de información acerca del turismo ha ido incrementándose en los últimos años, buscando producir insumos que contribuyan a entender la dinámica, evolución y cambios que atraviesa este fenómeno y sus efectos sobre otras dimensiones sociales.

Desde la Subsecretaría de Turismo de la Ciudad de Buenos Aires se desarrollan esfuerzos de diversa naturaleza con el fin de optimizar la información estadística disponible, desarrollar indicadores de coyuntura del sector turístico en la Ciudad y herramientas para el análisis del impacto de la actividad.

En este contexto, se desarrollan estudios de investigación que tienen por objeto conocer las características del turismo interno en la Ciudad de Buenos Aires. Se trata de investigaciones de corte transversal y longitudinal, mediante las cuales se pretende describir, medir, comparar y explicar diversos comportamientos y patrones vinculados a la realidad del sector.

Una contribución importante a este objetivo ha sido la firma de convenios con distintas instituciones. Todas estas iniciativas se orientan a la elaboración, en el mediano plazo, de la **Cuenta Satélite de Turismo de la Ciudad de Buenos Aires**¹.

El presente informe, producto de una investigación sistemática que viene desarrollándose desde noviembre de 2004 en el marco de una asistencia técnica prestada por un equipo de profesionales de la Facultad de Ciencias Sociales, sintetiza los principales elementos inherentes al turismo interno correspondientes al año 2005 en la Ciudad de Buenos Aires.

¹ La CST es un instrumento estadístico, un "satélite" que gira alrededor de los conceptos, las definiciones y los agregados del Sistema de Cuentas Nacionales y que hace posible realizar comparaciones válidas con otros sectores así como entre países o grupos de países. Además, la CST es una potente base de datos que permite cuantificar la incidencia económica del turismo. Esta función exige la colaboración constante de las administraciones nacionales de turismo con otros ministerios o entidades públicas.

2. Principales evidencias

- ⇒ En el año 2005 arribó a la Ciudad de Buenos Aires, por las terminales de Retiro y Aeroparque, un total de **15.465.624** pasajeros. El 39,6% corresponde a los turistas internos (**6.126.532** personas).
- ⇒ El grupo de turistas internos más importante que visita la ciudad de Buenos Aires reside habitualmente en la región Centro del país, especialmente en la provincia de Buenos Aires.
- ⇒ La mayoría de la población de estudio arriba a la ciudad en forma individual (sin la compañía de otras personas).
- ⇒ Entre los que vienen acompañados predominan ampliamente los grupos pequeños, compuestos por dos o tres miembros.
- ⇒ La gran mayoría de la población se ubica en grupos de edades activas (18-65 años): los usuarios de los servicios de Retiro muestran un mayor peso en los grupos jóvenes en tanto que los turistas que circulan por Aeroparque están más representados en la franja etaria 46 años y más.
- ⇒ Los motivos principales por los cuales los turistas internos arriban a la ciudad son la visita a familiares y amigos y los negocios.
- ⇒ Seis de cada diez turistas se alojan en casa de familiares y amigos y un cuarto de la población se hospeda en hoteles.
- ⇒ En general, los turistas que llegan motivados por la visita a familiares y amigos se hospedan en casa de familia en tanto que las personas que vienen por razones profesionales / negocios pernoctan en establecimientos hoteleros.
- ⇒ Cuatro de cada diez turistas permanecen en la ciudad por un período de hasta tres días.
- ⇒ Los que muestran una tasa de estadía más baja son quienes vienen por asuntos de negocios y más alta aquellos que llegan con el objeto de visitar a familiares y amigos.
- ⇒ Los turistas que se alojan en hoteles y appart-hoteles muestran un establecimiento corto en la ciudad en tanto que aquellos que se hospedan en casa de familia y en viviendas propias se instalan por períodos más prolongados.
- ⇒ Siete de cada diez turistas visitan la ciudad de Buenos Aires varias veces al año.
- ⇒ Entre los turistas que muestran una mayor frecuencia de visita a la ciudad aparecen las personas que vienen por asuntos de negocios.

- ⇒ Las actividades que atraen a una mayor cantidad de turistas internos son las relacionadas con el cine / teatro.
- ⇒ Entre los productos más demandados por los turistas que arriban por las terminales estudiadas se destaca la ropa.
- ⇒ Además de los artículos de indumentaria, los que llegan por Aeroparque se inclinan por la compra de libros y música, en tanto que los que lo hacen por la estación de Retiro tienen una preferencia por los souvenirs y artículos de abastecimiento.
- ⇒ Ocho de cada diez turistas organizan el viaje en forma directa, esto es, sin la intermediación de terceras personas.
- ⇒ Uno de cada dos turistas que llegan motivados por asuntos de negocios y otros vinculados con la asistencia a ferias y congresos contrata los servicios por cuenta de terceros.
- ⇒ Los turistas internos muestran, en el período analizado, un nivel de gasto medio diario de \$151,1, siendo en Aeroparque de \$233 y en Retiro de \$127,1.
- ⇒ Los que más gastan son los turistas procedentes de las regiones Centro y Sur del país, que vienen por asuntos de negocios, se hospedan en hotel y permanecen en la ciudad hasta tres noches.
- ⇒ El ingreso por turista estimado es de \$1.168,2, detectándose diferencias según la terminal de arribo (Retiro: \$1.265,9; Aeroparque: \$821,5).
- ⇒ El total de servicios de ómnibus salidos en el año 2005 por la terminal de Retiro es de **317.222**. La gran mayoría corresponde a buses que tienen por destino a las provincias de Buenos Aires, Córdoba y Santa Fe.
- ⇒ El índice de ocupación media observado en Retiro es de un 71% en tanto que el registrado en Aeroparque se ubica en torno al 78%.

3. Características del turismo interno

3.1 Volumen del turismo interno

La Ciudad de Buenos Aires se constituye en un centro de atracción de población. Llegan a esta ciudad personas de distintos orígenes, con el fin de establecerse, trabajar, pasear, comprar, estudiar, efectuar negocios, entre otras actividades.

La capacidad receptiva de la ciudad es intensa, albergando tanto a personas nacidas en el país como fuera del mismo. Así pues, las personas que recibe la ciudad pueden ser migrantes, excursionistas, residentes, turistas extranjeros, nativos o no nativos que se encuentran en situación de tránsito y turistas internos.

A los fines de este estudio, sólo se analizará el comportamiento del segmento de población compuesto por los turistas internos²; no obstante, es preciso conocer algunas tendencias vinculadas con el volumen de pasajeros que transitan por las dos terminales bajo estudio: Retiro y Aeroparque.

Se estima que durante el año 2005 arribó a la Ciudad de Buenos Aires, por las terminales de Retiro y Aeroparque, un total de **15.465.624** pasajeros. El 69,8% llegó por la terminal de ómnibus en tanto que el restante 31,2% arribó por la estación aeroportuaria.

Tabla 1: Cantidad de pasajeros y turistas internos por terminal. Año 2005.

		Año 2005				
		1º Trim.	2º Trim.	3º Trim.	4º Trim.	Total
Cantidad de pasajeros	Retiro	3.580.601	2.230.352	2.391.345	2.585.699	10.787.998
	Aeroparque	676.570	1.172.722	1.391.771	1.436.563	4.677.626
	Total	4.257.171	3.403.074	3.783.116	4.022.262	15.465.624
Cantidad de turistas internos	Retiro	1.500.913	992.058	1.125.308	1.188.422	4.806.701
	Aeroparque	222.149	319.102	381.981	396.600	1.319.831
	Total	1.723.062	1.311.160	1.507.289	1.585.021	6.126.532

Fuente: Elaboración propia en base a datos de TEBA y Aeropuertos Argentina 2000

Del total de pasajeros, un 39,6% corresponde a los turistas internos, alcanzando en términos absolutos una cifra de **6.126.532** personas.

Al igual que con la población de pasajeros, la gran mayoría de los turistas internos (77,3%) pertenece al grupo arribado por la terminal de ómnibus de Retiro.

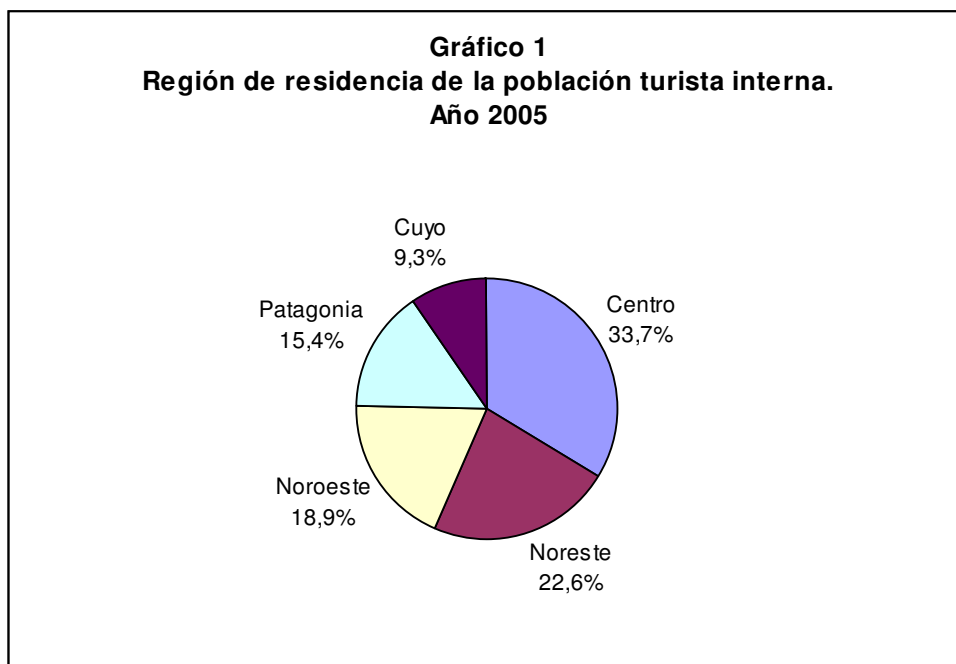
3.2 Lugar de procedencia de los turistas

En este apartado se describirá el origen de los turistas internos, entendiéndose por tal a la provincia de residencia de dicha población.

² Ver el capítulo referido a los aspectos metodológicos.

De acuerdo a los datos recogidos mediante la encuesta, un tercio de la población turista nacida en el país que visita la ciudad de Buenos Aires reside en la región Centro, delimitada por el territorio que cubre las provincias de Buenos Aires, Santa Fe y Córdoba. En segundo lugar, aparece la zona norte (Noreste y Noroeste). Por último, emergen las regiones Patagonia y Cuyo.

Si bien el peso del grupo mayoritario (originario del centro del país) ha ido variando en el período enero – diciembre de 2005, los valores oscilan en torno al 34%.



Centro: Buenos Aires, Córdoba y Santa Fe.

Norte: Catamarca, Chaco, Formosa, Jujuy, La Rioja, Salta, Santiago del Estero y Tucumán.

Litoral: Corrientes, Entre Ríos y Misiones.

Sur: Chubut, Neuquen, , La Pampa, Río Negro, Santa Cruz y Tierra del Fuego.

Cuyo: Mendoza, San Juan y San Luis.

Fuente: Elaboración propia

La provincia que concentra la mayor participación en el total es la Buenos Aires, seguida en orden de importancia por las provincias de Córdoba y Santa Fe.

En relación al ordenamiento que sufre su distribución, no se visualizan diferencias considerables a lo largo de la serie analizada. Por el contrario, estas tres provincias se colocan en lo más alto de la graduación, convirtiéndose en los mercados de donde procede la mayor proporción de turistas que visitan la Ciudad de Buenos Aires.

Es de destacar que las provincias que detentan la mayor participación en el total tienen en común una serie de características: concentran una parte importante de la población y actividad económica del país.

3.3 Composición del grupo de viaje

Al indagar acerca de la composición del grupo de viaje se procura detectar fundamentalmente las características del desplazamiento: individual o colectivo. El traslado individual es el que protagoniza una persona sola, en tanto que el viaje colectivo es desarrollado por el turista en compañía de otras personas (familiares, amigos o conocidos).

A lo largo de la serie estudiada no se han advertido variaciones sustanciales en relación a la composición del grupo de viaje. En efecto, se advierte que más de cuatro de cada diez turistas internos arriban a la ciudad en forma individual. El resto, se divide entre quienes llegan en grupos de hasta 2 personas (34,9%) y de 3 personas y más (20,6%).



Fuente: Elaboración propia

Entre los turistas que vienen acompañados, la gran mayoría pertenece a grupos pequeños. Así, dos tercios de la población que llega en forma colectiva integra grupos de dos personas y un 23% constituye grupos de tres miembros.

Desagregados por terminal, los turistas que arriban en grupos de dos o más personas tienen un mayor impacto en Retiro (60%) que en Aeroparque (37,6%).

Observando el comportamiento a lo largo de la serie analizada, puede afirmarse que Retiro se destaca como una terminal a la que llega una proporción alta, y mayor en comparación con Aeroparque, de turistas que componen grupos.

Es posible que, además de las diferencias señaladas en torno a la composición del grupo de viaje en las dos terminales bajo estudio, se adviertan diferentes comportamientos en razón de la motivación que tuvieron los turistas para viajar a la ciudad. En efecto, el análisis de los datos ha permitido identificar tres segmentos claramente delimitados.

En el primero, compuesto por las personas que vienen a la ciudad a pasar sus vacaciones y a realizar tratamientos para la salud, se observa que más de la mitad de la población turista interna arribó en forma colectiva.

En el segundo, el que aglutina a los turistas que vienen motivados por la visita a familiares y amigos, se advierte una fuerte paridad entre los que llegan solos y en grupos.

En el último grupo, conformado por aquellos que llegan motivados por asuntos de negocios, ferias y congresos, se observa una situación ostensiblemente contrapuesta a la de los anteriores, dando por resultado que la gran mayoría (alrededor de nueve de cada diez) arriba a la ciudad en forma individual.

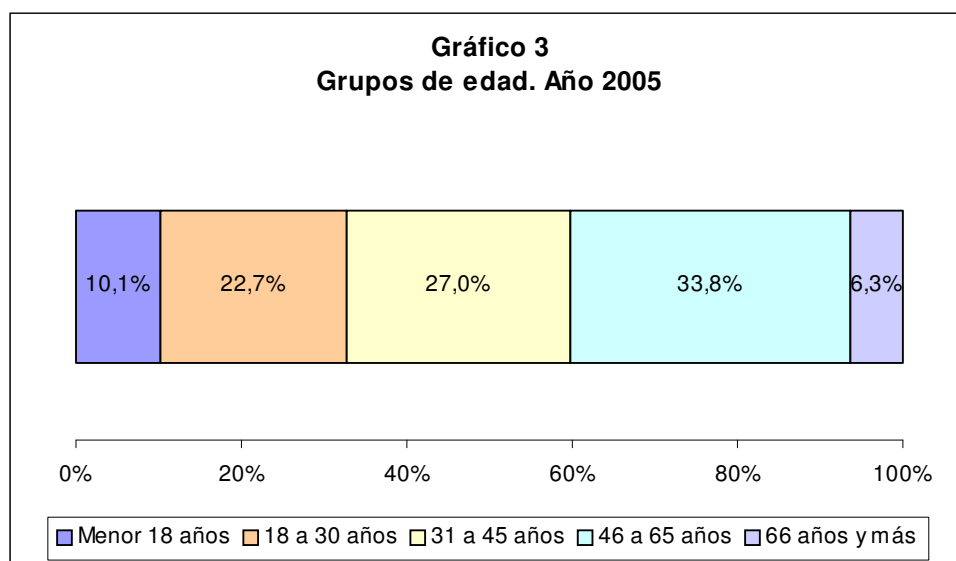
En síntesis, puede decirse que las personas que arriban por Retiro y Aeroparque efectúan desplazamientos con características diferentes, siendo mayoritariamente colectivo, en el primer caso, e individual, en el segundo. Asimismo, estas diferencias están vinculadas con los motivos del traslado, evidenciándose que los turistas que arriban por asuntos de tipo profesionales se trasladan en forma individual en tanto que quienes vienen por razones de ocio y salud se movilizan en forma colectiva.

3.4 Características de la población

La edad es un atributo que contribuye a configurar un perfil del turista interno. Es por esto que resulta relevante conocer la distribución de la población en las distintas franjas etarias.

Según los datos recabados en este estudio, ocho de cada diez turistas internos se ubican en edades activas (18-65 años). Al interior de este grupo, tiende a predominar el segmento de turistas que tienen entre 46 y 65 años (con un 33,8%).

A raíz de lo anterior, y manteniendo una tendencia que se arrastra desde los últimos años, puede afirmarse que la presencia de grupos de turistas internos situados en la base y cúspide de la estructura etaria es sumamente baja.



Al comparar los datos de Retiro y Aeroparque, se advierte que el grupo compuesto por personas de menos de 30 años es notablemente más importante en el primero que en el segundo, alcanzado en la terminal de ómnibus un 38,2% de la población en todo el período analizado (frente a un 14,4% en la terminal aérea).

Tabla 2: Grupos de edad según terminal. Año 2005.

Edad	Aeroparque	Retiro
Menor 18 años	5,5%	11,5%
18 a 30 años	9,0%	26,7%
31 a 45 años	34,0%	25,0%
46 a 65 años	48,2%	29,6%
66 años y más	3,3%	7,2%
Total	100%	100%

Fuente: Elaboración propia

Por su parte, en Aeroparque la estructura de edad de la población turista interna tiende a mostrar un mayor envejecimiento. Tal es así que más de ocho de cada diez turistas tienen más de 30 años. Más aún, poniendo el foco únicamente en el grupo etario de más de 45 años, se advierte que la mitad de la población que transita por la estación aérea se encuentra en esa situación.

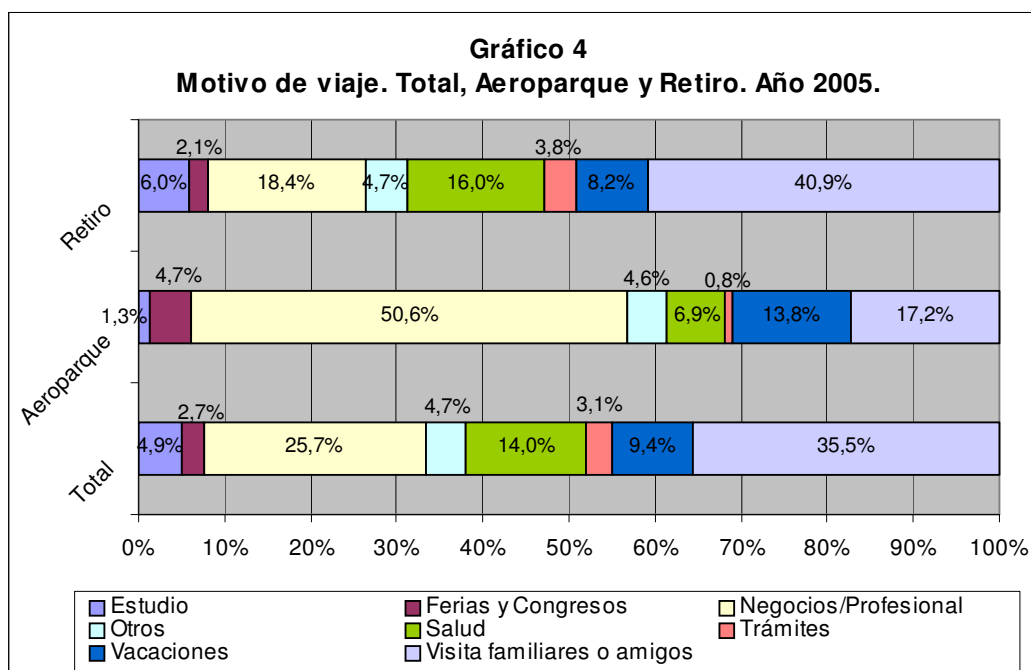
Indudablemente, las diferencias observadas en relación a la composición etaria de ambas poblaciones están vinculadas con el principal motivo de viaje. En el caso de las personas que ingresan a la ciudad por la terminal de Retiro, aparece en primer lugar la visita a familiares y amigos; mientras que en Aeroparque las personas llegan movilizadas fundamentalmente por cuestiones relacionadas con los negocios.

3.5 Motivos del viaje

Una variable fundamental que coadyuva a entender el fenómeno del turismo interno receptivo en la ciudad de Buenos Aires es el motivo de viaje.

De acuerdo a los datos recabados, en el año 2005 la visita a familiares y amigos y los negocios³ aparecen como los motivos privilegiados por la mayoría de la población. Estas cuestiones reúnen a dos tercios de la muestra. Más tarde, le siguen en orden de importancia, la realización de tratamientos para la salud y las vacaciones.

Estos cuatro fenómenos concentran, a lo largo de la serie estudiada, un 84,6% de la población turista interna. El resto se distribuye entre aquellos que vienen a estudiar, realizar trámites, participar de ferias y congresos y otros⁴.



³ El turismo de negocios es una actividad que consiste en la realización de viajes por motivos comerciales con el fin de visitar empresas, participar de reuniones de trabajo, etc. Debe destacarse el impacto que genera este segmento en la economía de los países receptores, dado que las personas movilizadas por este motivo, durante toda la estadía en el país de llegada, también efectúan gastos, especialmente en las áreas de: alojamiento, transporte, alimentación, comercio y recreación. Así pues, luego de asistir a las actividades programadas, las personas que viajan por negocios se comportan, el resto del tiempo que permanecen en el destino, como cualquier turista, demandando los diversos bienes y servicios que ofrece el lugar.

⁴ En este punto debe destacarse el nivel de la oferta educativa que brinda la ciudad, a través de los distintos establecimientos de formación, y de la oferta de actividades empresariales. En este contexto, aparece la realización de foros, convenciones, simposios, congresos, seminarios, talleres, jornadas, ferias y exposiciones.

Efectivamente, el motivo que convoca al segmento más importante de la demanda es la visita a familiares y amigos. Si se suma el porcentaje de población que arriba a la ciudad por motivos de ocio, ya sea visita a familiares y amigos o vacaciones, se obtiene una participación de más de un 40% de la muestra.

Analizando el lugar de residencia por motivo de viaje, se observa que las provincias del Centro del país son las que proveen una mayor proporción de turistas. Si bien esta afirmación refleja el acontecer general, habría que señalar algunos aspectos puntuales:

- Una tercera parte de la población turista que arriba a la ciudad con el fin de visitar a familiares y amigos proviene de las provincias de Buenos Aires, Córdoba y Santa Fe.
- Alrededor de un 40% de los turistas que vienen a efectuar negocios residen en las provincias de Buenos Aires, Córdoba y Mendoza.
- Casi la mitad de la población que viene a la ciudad de vacaciones reside habitualmente en Buenos Aires, Córdoba, Misiones y Neuquen.
- Uno de cada dos turistas que arriban por razones de estudio tiene su origen en la provincia de Buenos Aires.

Considerando la relación entre las variables “Motivo de viaje” y “Tipo de alojamiento”, se observan las siguientes particularidades, que se consolidan con el correr del tiempo:

- La mayoría de la población que llega a la ciudad con el fin de visitar a familiares y amigos se aloja en la casa de aquellos.
- Dos tercios de la población turista que arriban a la ciudad con el fin de disfrutar de sus vacaciones se hospedan en casa de familiares y amigos y dos de cada diez elige hoteles.
- Casi siete de cada diez turistas que llegan por motivos vinculados a los negocios y a la participación en ferias y congresos pernocta en hoteles.
- Una de cada dos personas que vienen por motivos de salud se aloja en casa de familiares y amigos.

Ahora bien, como ya se dijo arriba, existen divergencias en relación a este tema en las dos terminales estudiadas: mientras en Retiro predominan los turistas que arriban con el fin de visitar a familiares y amigos, en Aeroparque el grupo más importante está compuesto por quienes vienen por asuntos de negocios y vacaciones.

A pesar de las similitudes y diferencias señaladas en este análisis, vale la pena comparar el peso que tienen los distintos grupos según la terminal de que se trate. Así, se advierte que los que vienen a visitar a familiares y amigos representan en Retiro más de dos veces la población que llega por este motivo a Aeroparque. Asimismo, los turistas que arriban por negocios y vacaciones casi triplican en la terminal aérea a los que llegan vía Retiro.

A partir de estos datos puede concluirse que: a) los motivos que tienen los turistas para visitar la ciudad de Buenos Aires son variados, aunque el impacto más significativo se observa en la visita a familiares y amigos y los negocios; b) la zona

Centro es la mayor proveedora de turistas, independientemente de los motivos de viaje; c) existen diferencias considerables de acuerdo a la terminal por donde arriban los turistas.

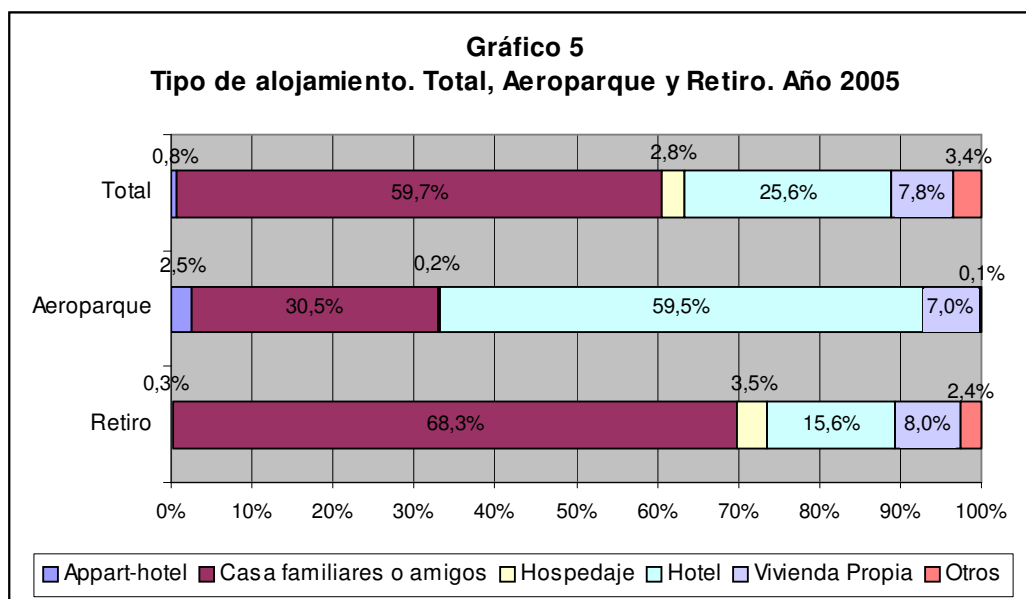
3.6 Tipo de alojamiento utilizado

En este apartado se presenta un conjunto de información relacionada con los principales lugares elegidos por los turistas internos para pernoctar en la ciudad.

De acuerdo a los datos recabados, el grupo mayoritario está compuesto por quienes se hospedan en casa de familiares y amigos. Este estrato representa, en toda la serie analizada, un 59,7% del total. En segundo lugar, lejos del primer estrato, aparecen las personas que se alojan en hotel (25,6%). Por último, y con un peso mucho menos significativo, se advierte que la población remanente se aloja en viviendas propias (7,8%), hospedajes (2,8%), apart-hoteles (0,8%) y otros (3,4%).

Según lo anterior, el segmento extra-hotelerero concentra el 70,9% del total, en tanto que el hotelero aglutina al 29,1% restante⁵.

Contemplando la motivación que tienen las personas que se alojan en casa de familiares o amigos y en hoteles, a lo largo del período estudiado se identifican ciertas regularidades.



Fuente: Elaboración propia

⁵ El segmento hotelero se compone de hoteles, apart-hoteles, hospedajes, pensiones y albergues juveniles. Por su parte, el segmento extra-hotelerero reúne a las casas de familiares y amigos y viviendas propias.

Por un lado, los turistas que se hospedan en casa de familiares o amigos manifiestan como principal motivación de viaje la visita de aquellos, es decir, de quienes les prestan alojamiento. Este segmento está conformado por personas que vienen a la ciudad al menos una vez al año y cuya permanencia en la misma es mayor a cuatro días.

Por otro lado, intentando crear un perfil del grupo de turistas internos que pernocta en hoteles, puede decirse que se caracteriza, en general, por estar compuesto por personas que vienen a la ciudad en forma individual, motivadas por la necesidad de realizar negocios.

Este estrato organiza principalmente sus traslados a la ciudad mediante la reserva de servicios por cuenta de terceros. Los viajes a la ciudad son efectuados en forma periódica (varias veces al año) y su estadía en la misma es relativamente corta, permaneciendo entre 1 y 3 noches.

Ahora bien, observando la participación del grupo que se aloja en hoteles según la categoría de los mismos, se advierte una fuerte concentración de la población en los establecimientos de 3 y 4 estrellas. Ambas categorías aglutinan el 81,4% del total.

Tabla 3: Categoría del establecimiento hotelero. Total, Aeroparque y Retiro. Año 2005

	Aeroparque	Retiro	Total
1*	0,1%	8,7%	2,7%
2*	3,6%	34,4%	13,1%
3*	48,1%	46,8%	47,7%
4*	44,6%	9,1%	33,7%
5*	3,5%	1,0%	2,7%
Total	100%	100,0%	100%

Fuente: Elaboración propia

Si se comparan los datos de las dos terminales bajo estudio, se visualizan algunas diferencias en términos de la participación de la población que se aloja en hoteles según la categoría de los mismos.

En Aeroparque el peso más significativo se produce en hoteles de 3 y 4 estrellas, concentrando a más de nueve de cada diez turistas internos. En Retiro, por su parte, se destacan los hoteles de menor jerarquía, siendo los de 2 estrellas y 3 estrellas los preferidos por la mayoría (81,3%) de la población.

Estas observaciones contribuirían a reforzar la idea generalizada de que la demanda turística tiene características muy particulares en cada una de las estaciones relevadas.

3.7 Duración del viaje

La variable “Duración del viaje” permite conocer la extensión temporal del asentamiento de los turistas internos en la ciudad. A juzgar por los datos relevados, un 43,9% de la población permanece en la ciudad por un período de entre 1 y 3 días; un tercio se instala por un lapso de entre 4 y 7 días; un 16% lo hace entre 8 y 28 días; y un 6,8% permanece en la ciudad más de 29 días.

Entre los que manifiestan una estadía más corta en la ciudad (hasta 3 noches), aparece la mayoría de la población procedente de las provincias de Córdoba, Santa Fe, Buenos Aires, Chubut, Santa Cruz y Mendoza. En el extremo opuesto, los que muestran una estadía más prolongada son los turistas residentes en las provincias de Catamarca, Corrientes, Chaco, Entre Ríos, Formosa, Jujuy, La Rioja, Misiones, Río Negro, Salta, Santiago del Estero y Tucumán.

Tabla 4: Estadía en la ciudad según provincia de residencia. Aeroparque y Retiro. Año 2005.

Provincia de Residencia	Estadía				Total
	1 - 3 noches	4 - 7 noches	8 - 28 noches	29 noches y más	
Buenos Aires	54,8%	30,4%	10,2%	4,5%	100%
Catamarca	33,2%	35,0%	19,1%	12,6%	100%
Córdoba	59,1%	29,1%	10,3%	1,5%	100%
Corrientes	39,3%	36,6%	15,2%	8,9%	100%
Chaco	38,9%	29,2%	20,1%	11,8%	100%
Chubut	54,7%	31,4%	11,0%	3,0%	100%
Entre Ríos	44,8%	34,2%	13,9%	7,0%	100%
Formosa	34,4%	33,3%	20,0%	12,2%	100%
Jujuy	45,1%	31,0%	14,1%	9,8%	100%
La Pampa	41,1%	31,2%	22,0%	5,7%	100%
La Rioja	19,7%	41,0%	24,7%	14,6%	100%
Mendoza	50,6%	34,2%	12,0%	3,2%	100%
Misiones	35,2%	33,4%	22,0%	9,5%	100%
Neuquen	41,1%	36,1%	17,9%	4,9%	100%
Río Negro	33,9%	36,9%	24,4%	4,8%	100%
Salta	48,3%	26,5%	17,8%	7,4%	100%
San Juan	38,8%	35,8%	19,3%	6,1%	100%
San Luis	48,8%	34,9%	10,5%	5,8%	100%
Santa Cruz	52,0%	28,9%	15,4%	3,7%	100%
Santa Fe	55,5%	30,5%	10,7%	3,2%	100%
Santiago del Estero	34,2%	31,7%	26,6%	7,5%	100%
Tierra del Fuego	48,6%	31,7%	18,5%	1,2%	100%
Tucumán	43,9%	28,5%	20,6%	7,1%	100%

Fuente: Elaboración propia

Entre los que vienen por un período de no más de tres días, el grupo mayoritario está compuesto por quienes llegan con el fin de realizar negocios. En cambio, los turistas que permanecen más tiempo en la ciudad (más de 8 días) tienen como finalidad principal la visita a familiares y amigos.

Debe destacarse que los turistas que llegan en forma individual optan por una estadía más corta, en su gran mayoría menor a los tres días. En contraste, las personas que integran grupos, especialmente aquellos compuestos por cuatro o más miembros, tienden a establecerse en la ciudad por un período de tiempo mayor.

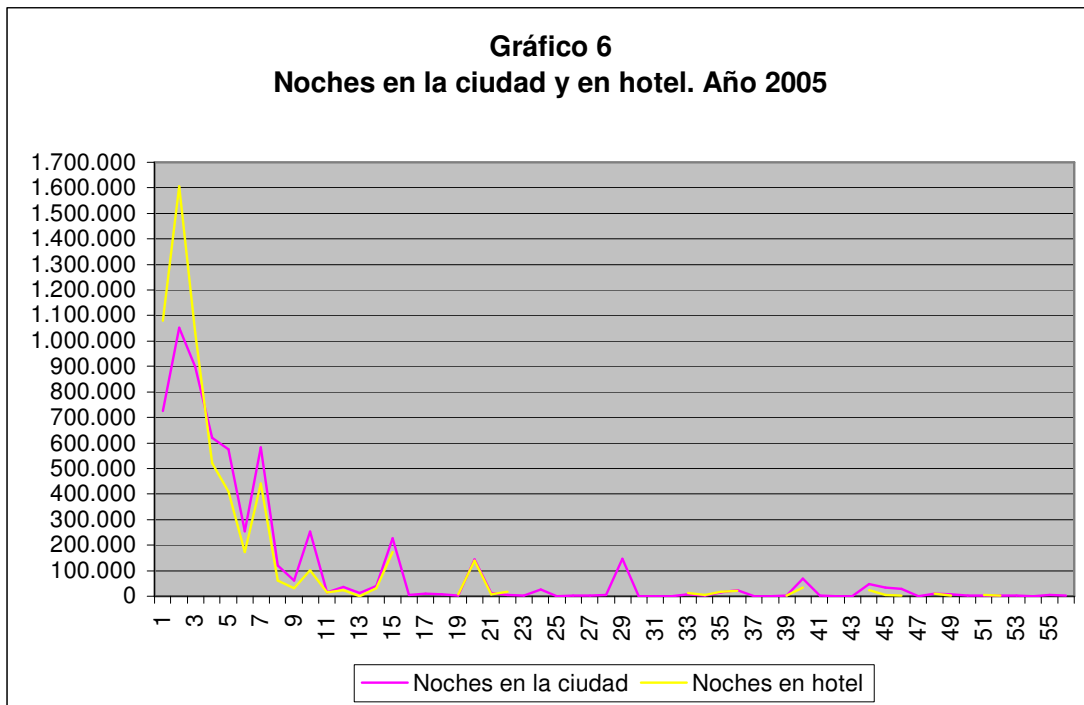
Al analizar los datos relativos al período de estada de los turistas internos en la ciudad según el tipo de alojamiento elegido, se observa un comportamiento diferente entre el segmento hotelero y el extra-hotelero (Tabla 5).

Tabla 5: Estadía en la ciudad según segmento hotelero y extra-hotelero. Año 2005.

	Hotelero	Extra-Hotelero
1 a 3 noches	67,7%	36,0%
4 a 7 noches	22,4%	36,8%
8 a 28 noches	6,6%	20,2%
29 noches y más	3,4%	7,0%
Total	100%	100%

Fuente: Elaboración propia

En efecto, las personas pertenecientes al segmento hotelero muestran un corto establecimiento en la ciudad (el 67,7% permanece hasta tres noches). Distinto es el comportamiento del estrato extra-hotelero, el que evidencia una estadía más prolongada en la misma (un 27% se asienta por un lapso superior a los 8 días).



Fuente: Elaboración propia

En cuanto a la frecuencia de la visita a la ciudad, se advierte que los turistas que viajan varias veces al año se instalan en la misma por un corto período de tiempo. En cambio, aquellos que llegan por primera vez o que viajan esporádicamente o sólo una vez al año se establecen por más días.

Tomando el total país, se advierte que **la estadía media en la ciudad es de 7,7 noches**. Debe destacarse que los turistas que arriban por Retiro muestran una estadía media superior a los que llegan por Aeroparque (10 y 3,5 noches respectivamente).⁶

El valor de la mediana obtenido es de cuatro noches. A partir de la lectura de este último recurso, podría decirse que la mitad de la población ha establecido en la ciudad una estadía menor a las cuatro noches en tanto que la otra mitad lo ha hecho por más de cuatro noches.

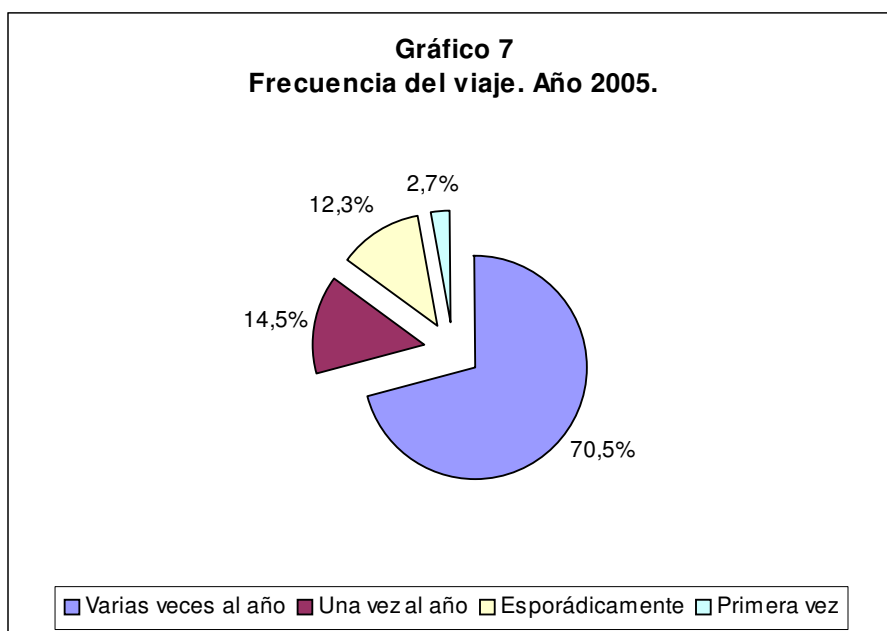
A raíz de lo anterior puede afirmarse que el turismo interno muestra hoy características heterogéneas a partir de la medición de la duración de la estadía en la ciudad. Los turistas que arriban con el fin de visitar a familiares y amigos, procedentes de las zonas más distantes de la ciudad de Buenos Aires, y que se hospedan en casa de familiares y amigos o viviendas propias, prolongan su visita a la ciudad más allá de las cuatro noches. Frente a este grupo, aparecen los turistas residentes de la región centro del país, que llegan motivados por razones de negocios y se alojan en establecimientos hoteleros. Este segmento de la demanda se instala en la ciudad, en su gran mayoría, por un período menor a las tres noches.

3.8 Frecuencia de la visita a la ciudad

En este bloque se intentará conocer cuál es la intensidad que manifiesta la población turista interna en términos de su visita a la ciudad.

Los datos recogidos muestran que, por un lado, la gran mayoría de la población se constituye en visitadora frecuente de la ciudad, es decir que efectúa varios desplazamientos por año. Por otro lado, se observa a quienes viajan a la ciudad en forma esporádica (14,5%), una vez al año (12,3%), y un grupo pequeño (2,7%) cuyos miembros no tienen antecedentes de traslados hacia este destino, siendo ésta su primera vez.

⁶ Estos datos, sin embargo, deben ser analizados a la luz de las limitaciones que ofrece la interpretación de los valores promedios, los que tienden a ser afectados sensiblemente en circunstancias en las que aparecen valores extremos. En este sentido, parece conveniente introducir al análisis otra medida estadística, la mediana, que halla su fuerte en la división de la población en dos partes.



Los turistas internos que manifiestan una mayor intensidad de viaje a la ciudad son principalmente las personas que llegan por asuntos de negocios. Por su parte, aquellos que vienen en forma esporádica, una vez al año y/o por primera vez tienen por meta la visita a familiares y amigos.

3.9 Actividades realizadas en la ciudad

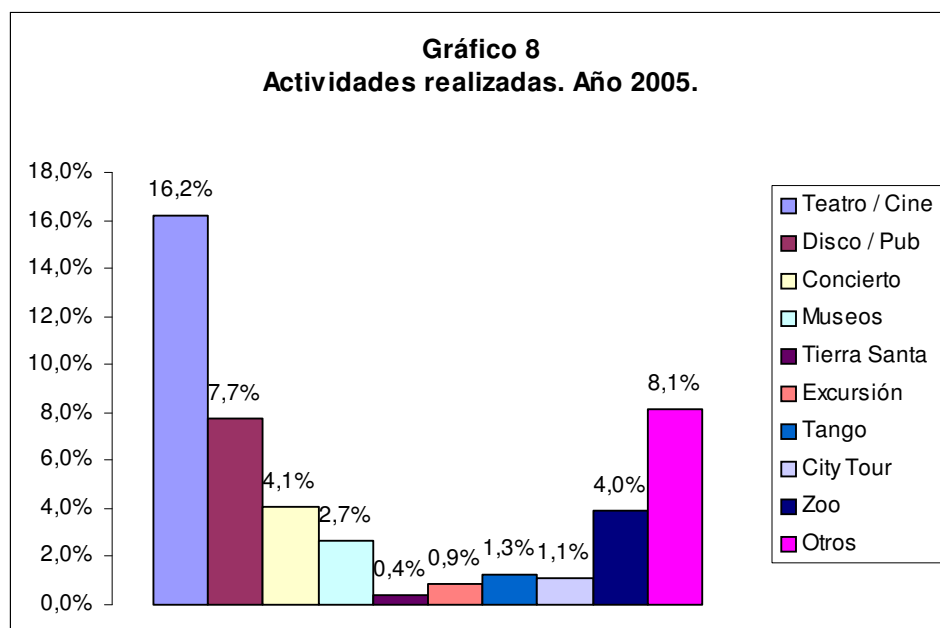
Como es sabido, la ciudad de Buenos Aires ofrece una vasta oferta de actividades vinculadas a distintos campos: cultura, sociedad, política, economía, etc.

Consultados los turistas internos acerca del consumo de actividades culturales efectuado durante su paso por la ciudad, se pronunciaron en su mayoría a favor de las prácticas vinculadas al Cine / Teatro. Más tarde, aparecen las siguientes actividades: Disco / Pub, Conciertos, Zoológico, Museos, Tango, City Tours, Excursiones, Tierra Santa y Otros.

Este último grupo (otros) participa de las siguientes actividades:

- ✓ Cena en restaurants ubicados en zonas turísticas (Puerto Madero, Palermo, Recoleta, entre otras).
- ✓ Visita a los shopping center y principales tiendas y galerías comerciales de la ciudad.
- ✓ Paseo por la ciudad.
- ✓ Paseo por el barrio de la Boca (Caminito y alrededores).
- ✓ Visita a las canchas de River y Boca.
- ✓ Asistencia a peñas folklóricas y centros culturales.

- ✓ Asistencia a ferias (San Telmo, del libro, Mataderos, entre otras) y exposiciones (Rural).
- ✓ Visita a monumentos históricos, la Fragata Sarmiento, al Planetario, Hipódromo y Jardín Japonés.
- ✓ Asistencia a partidos de fútbol, tenis y rugby, al casino y bingo y autódromo.



Fuente: Elaboración propia

Tanto los turistas que arriban por Aeroparque como los que lo hacen por Retiro se inclinan mayoritariamente por las actividades vinculadas al cine y teatro. No obstante, el peso que tiene el grupo que participa de estas actividades es más importante en Aeroparque (19,8%) que en Retiro (15,2%).

En cuanto a la demanda de actividades relacionadas con los museos, también se observan divergencias que merecen ser destacadas. El grupo que asiste a museos es en Aeroparque dos veces más importante que en Retiro.

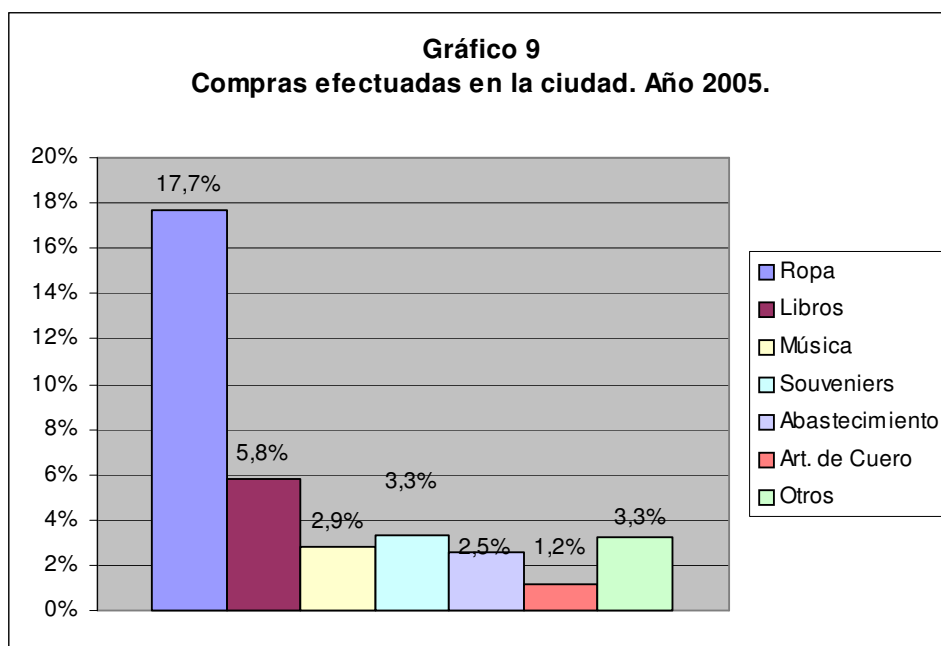
En relación al consumo de excursiones y city tours, si bien se detecta una muy baja participación general, la gravitación de los turistas de Aeroparque en torno de estas actividades es menor a la registrada en Retiro.

Por último, la población turista que se vuelca por los conciertos es en Retiro muy significativo, alcanzando un 5% (frente a un 1% en Aeroparque).

3.10 Artículos comprados

Las compras realizadas por los turistas internos en la ciudad se constituyen en un tópico de gran interés a la hora de generar e inducir programas de tipo comerciales que tengan su correlato en los intereses y necesidades de aquellos.

Los resultados a los que se arribó muestran que la ropa es el bien más demandado por los turistas internos, alcanzando en todo el período casi un 17,7%. En orden de importancia, le siguen los turistas que consumen libros, souvenirs, música, artículos de abastecimiento y de cuero y otros.



Fuente: Elaboración propia

Segmentando a la población de estudio en dos grupos (los turistas que arriban por Retiro y por Aeroparque), se llega a la conclusión de que la distribución de las personas en las distintas categorías que componen la variable “compras realizadas” es diferente en uno y otro caso.

Los artículos de ropa concentran el interés de una porción considerable de los turistas que llegan vía Retiro y Aeroparque, oscilando los valores en torno del 18%.

En cuanto al porcentaje correspondiente a la compra de libros y música, en Aeroparque su consumo representa más de dos veces el efectuado en Retiro. En relación a los souvenirs, la diferencia se vuelca a favor de Retiro, siendo su demanda en esta terminal de un 4,2% (frente a un 0,4% de la estación aérea). En cuanto a los productos regionales, su consumo es relativamente uniforme en

ambas terminales. Por último, la proporción de turistas que adquieren artículos de cuero es en Aeroparque el doble que en Retiro (2,1% y 0,9% respectivamente).

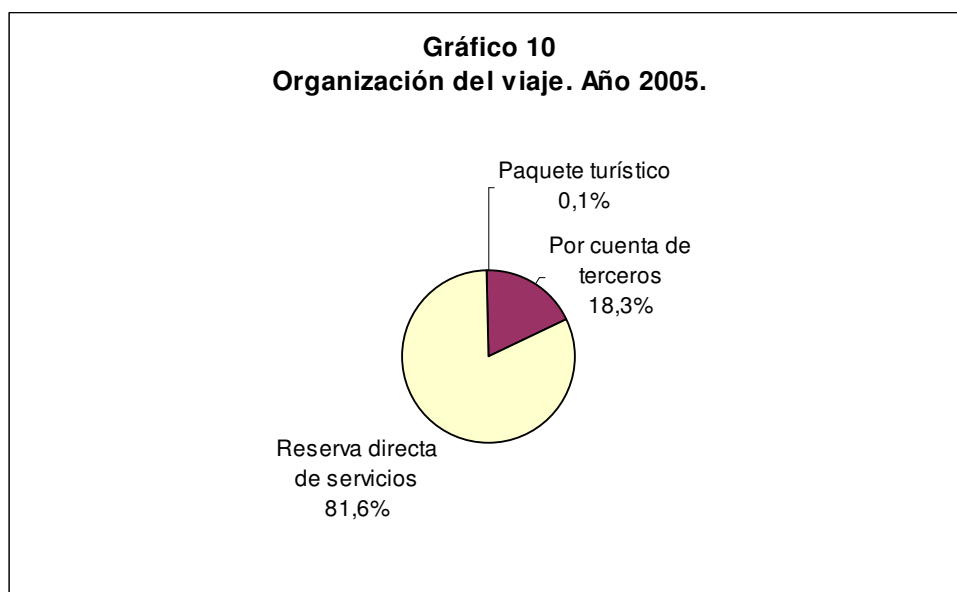
Estos datos, entre otras cosas, marcan cuáles son los gustos y preferencias que tienen los turistas que circulan por las dos terminales estudiadas.

3.11 Organización del viaje

Mediante el relevamiento de la variable “Organización del viaje” se trata de conocer cuáles son los mecanismos más utilizados por los turistas internos para planear su traslado a la Ciudad de Buenos Aires.

Como se refleja en el gráfico 12, ocho de cada diez turistas organizaron el viaje en forma directa, esto significa que fueron ellos mismos quienes hicieron las reservas de los servicios contratados.

El resto, aunque mucho menos importante en términos relativos, organizó su viaje gracias a la participación de terceras personas. Este grupo se compone en una amplia mayoría por turistas que visitaron la ciudad con fines profesionales.



Fuente: Elaboración propia

Como queda demostrado en los datos ofrecidos arriba, en general la población turista interna organiza su viaje mediante la reserva directa de los servicios requeridos. Ahora bien, al analizar la relación entre la organización del viaje y los motivos que tuvieron los turistas para venir a la ciudad, se advierten dos comportamientos claramente diferentes: quienes arriban motivados por razones de ocio, vacaciones, visita a familiares y amigos y estudio optan por la contratación de los servicios en forma directa; en cambio, los turistas que vienen por motivos

de negocios y salud y con el objeto de asistir a ferias y congresos se pronuncian en una amplia proporción por la contratación de servicios por cuenta de terceros.

Por último, comparando el tipo de organización que emplean los turistas internos según la terminal de arribo, se advierte que mientras el grupo que contrata los servicios mediante la ayuda de terceras personas es mayor en Aeroparque que en Retiro, el porcentaje de población que afronta directamente la contratación de los servicios es en la terminal de ómnibus mayor que en la estación aérea.

3.12 Gasto diario promedio

El gasto⁷ diario medio representa una de las variables claves del fenómeno turístico. Mediante el conocimiento de dicho comportamiento se puede estimar el impacto que tiene el turismo en la economía tanto local como nacional⁸. A continuación se presentarán los valores declarados por las personas durante el operativo de encuesta llevado a cabo en el año 2005.

Como se observa en la Tabla 6, se advierte que el nivel de gasto medio diario detentado por los turistas es de \$151,1.

Tabla 6: Gasto medio diario (en pesos) por terminal. Año 2005.

	Gasto medio diario (en pesos)		
	Total	Aeroparque	Retiro
Todos los alojamientos	151,1	233,0	127,1
Segmento Hotelero	268,5	334,9	249,0
Segmento Extra-Hotelero	106,9	126,5	101,1

Fuente: Elaboración propia

Los que más gastan son los residentes en las regiones Sur, Centro y Cuyo y los que menos gastan proceden de las zona Litoral, Buenos Aires y Norte del país, ubicándose por debajo de la media de la muestra. Las provincias que se ubican en los extremos son: Córdoba, con un gasto medio diario de \$202,8, y Jujuy, con \$87.

⁷ El gasto incluye uno o varios de los siguientes rubros: alojamiento, alimentación, transporte y alquiler de auto, entretenimiento, compras y otros.

⁸ Por exceder los objetivos de este estudio, el cálculo del impacto del gasto que efectúan los turistas internos en la economía del país no será desarrollado en el presente informe.

Tabla 7: Gasto medio diario (en pesos) de los turistas internos por región de residencia. Año 2005.

		Media
Región de residencia	SUR	178,9
	CENTRO	176,4
	CUYO	168,8
	LITORAL	141,7
	Buenos Aires	141,0
	NORTE	135,0
	Total	151,1

Fuente: Elaboración propia

Asimismo, debe decirse que quienes muestran un nivel de gasto medio diario más elevado son los turistas que arriban a la ciudad por asuntos de negocios⁹, superando la barrera de los \$290 (Tabla 8). En orden de importancia, le siguen los turistas movilizados por ferias y congresos, con un valor cercano a la media (\$173,5), trámites (\$117,3) y vacaciones (\$108,9). Por último, en lo más bajo de la escala aparecen los turistas que vienen a visitar a familiares y amigos (\$66), a realizar tratamientos para la salud (\$62) y a estudiar (\$48,2).

Como es de suponer, la variable “Tipo de alojamiento” es de singular importancia al momento de analizar el comportamiento de los turistas en relación al gasto.

En primer lugar, el expendio de divisas registrado entre los turistas que se alojan en hoteles, appart-hoteles y hospedajes se encuentra muy por encima de los valores correspondientes al total de la población, ascendiendo el promedio a los \$268,5.

En segundo lugar, el gasto de los turistas que se alojan en hotel representa, en promedio, tres veces el de aquellos que pernoctan en casa de familiares y amigos y en viviendas propias.

Considerando la estadía en la ciudad, los turistas que más gastan por día son los que permanecen hasta 3 noches. En el extremo opuesto, entre los que menos gasto diario se registra aparecen los que prolongan su estadía por más de 29 noches.

Si se observa qué es lo que sucede con el gasto diario de los turistas según su intensidad de visita a la ciudad, se advierte que los que muestran una mayor frecuencia de visita son los que más gastan (\$169,3).

⁹ Esto incluye a las personas que vienen a comprar equipamientos y/o insumos necesarios para las distintas actividades que desarrollan en su lugar de residencia.

Tabla 8: Gasto medio diario (en pesos) por motivo, estadía, frecuencia y organización del viaje. Año 2005.

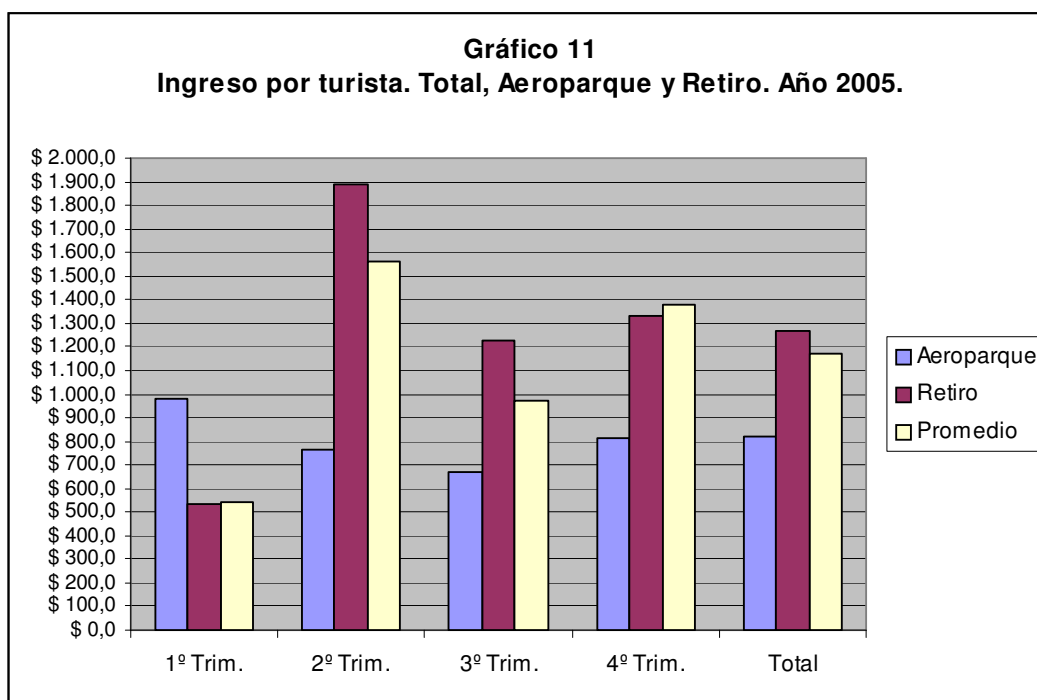
Características del viaje		Media
Motivo de viaje	Negocios / Profesional	296,9
	Ferías y Congresos	173,5
	Trámites	117,3
	Vacaciones	108,9
	Visita familiares o amigos	66,0
	Salud	62,0
	Estudio	48,2
Estadía en la ciudad	1 a 3 noches	258,0
	4 a 7 noches	86,1
	8 a 28 noches	35,1
	29 noches y más	18,4
Frecuencia de viaje	Varias veces al año	169,3
	Una vez al año	131,0
	Esporádicamente	123,3
	Primera vez	69,9
Organización del viaje	Paquete turístico	376,5
	Por cuenta de terceros	191,3
	Reserva directa de servicios	148,0

Fuente: Elaboración propia

Comparando los datos recabados por terminal, se advierten comportamientos claramente diferentes: las personas que arriban vía Aeroparque manifiestan un nivel de gasto medio diario de \$233; por su parte, aquellos que ingresan por la terminal de ómnibus de Retiro muestran un nivel de gasto medio diario de \$127,1. De acuerdo a lo anterior, en el período analizado el gasto diario promedio de los turistas de la terminal aérea es casi el doble del registrado en Retiro.

Con relación al ingreso por turista¹⁰ generado en el año 2005, se estima un total de \$1.168,2 (Aeroparque: \$821,5; Retiro: \$1.265,9).

¹⁰ El ingreso por turista es estimado a partir de la multiplicación del gasto medio diario de los turistas por la estadía media de los mismos registrada en la ciudad.



Fuente: Elaboración propia

En resumen, se destaca un segmento de la población turista por el alto nivel de gasto registrado: son quienes vienen a la ciudad por negocios, se hospedan en alojamientos colectivos y permanecen en la ciudad hasta tres noches.

3 Capacidad y ocupación de los servicios

En este bloque se analizan los datos relativos a la capacidad y ocupación de los servicios de ómnibus y aéreos que parten de Retiro y Aeroparque. En el año 2005 partió de la terminal de Retiro un total de **317.222** servicios de ómnibus. Analizando esta información por mes, se obtienen los siguientes resultados:

De acuerdo a estos datos, el volumen más importante de servicios salidos de la terminal de Retiro se registra en el mes de enero, coincidente con la época de vacaciones de verano, cayendo los valores en forma gradual en los meses subsiguientes. En el mes de julio (vacaciones de invierno) y diciembre (finalización del período de clases e inicio del correspondiente descanso anual) también se advierte un incremento destacable en el volumen de servicios.

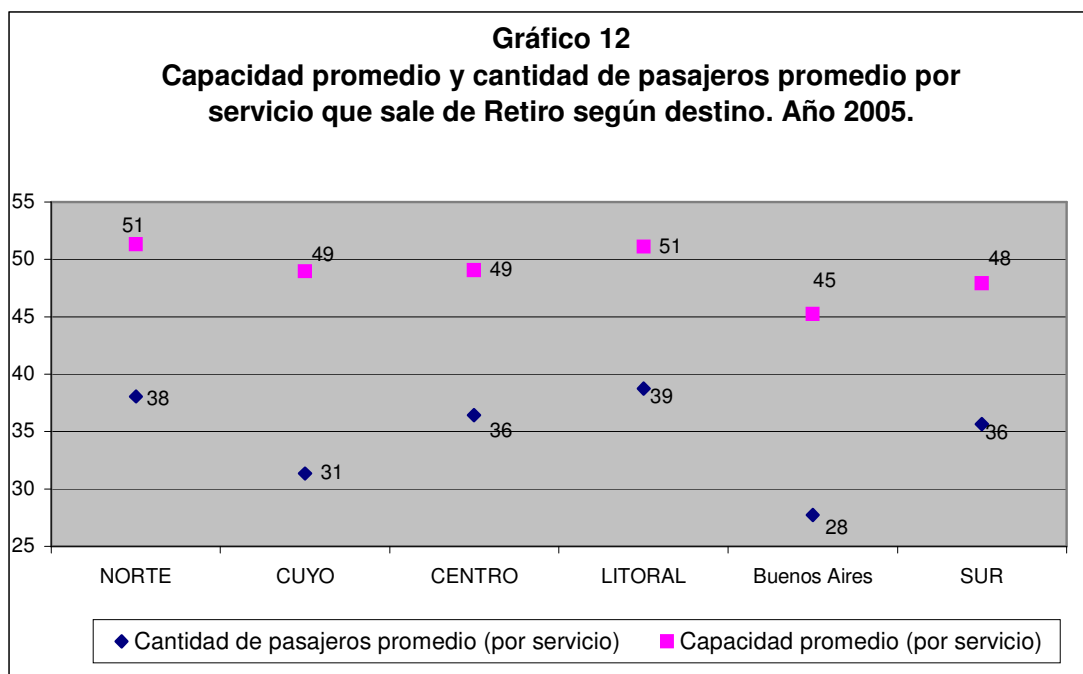
Distribuidos por región, se advierte que cuatro de cada diez ómnibus han tenido por destino alguna ciudad de la Provincia de Buenos Aires, un 21% la región Centro (La Pampa, Santiago del Estero, Santa Fe y Córdoba), un 14% el Litoral (Entre Ríos, Corrientes y Misiones), un 12% la zona Norte del país (Catamarca, Chaco, Formosa, Jujuy, La Rioja, Salta y Tucumán), un 7% la Patagonia (Chubut, Río Negro, Neuquén, Santa Cruz y Tierra del Fuego) y un 6% la región de Cuyo (San Juan, San Luis y Mendoza).

Tabla 9: Cantidad de servicios de ómnibus salidos por la terminal de Retiro por destino y mes. Año 2005.

	NORTE	CUYO	CENTRO	LITORAL	BUENOS AIRES	SUR	Total
Enero	3556	1680	5966	4196	13395	2148	30941
Febrero	3104	1526	5397	3916	11160	1745	26848
Marzo	2935	1601	5832	3969	10648	1740	26725
Abril	3139	1347	5832	3473	9344	1545	24680
Mayo	3179	1368	5455	3483	10008	1562	25055
Junio	3074	1352	5324	3515	10150	1543	24958
Julio	3775	1546	5763	4101	10632	2051	27868
Agosto	3202	1463	5524	3689	10350	1660	25888
Septiembre	3090	1407	5252	3397	10060	1492	24698
Octubre	3284	1455	5482	3794	10714	1570	26299
Noviembre	3126	1376	5206	3443	10219	1536	24906
Diciembre	3782	1450	5604	4254	11355	1911	28356
Total	39246	17571	66637	45230	128035	20503	317222

Fuente: Elaboración propia en base a datos de TEBA

La capacidad media de los servicios oscila, en el total de las regiones de destino, entre 45 y 51 personas. El extremo más bajo está representado por la provincia de Buenos Aires en tanto que en el más alto aparece las regiones Norte y Litoral.



Fuente: Elaboración propia

La capacidad media del total de los servicios que parten de Retiro es de 49 personas. A partir de este dato puede afirmarse que la provincia de Buenos Aires y la zona Sur se ubican por debajo de la media, Cuyo y Centro coinciden con esta medida y las regiones Norte y Litoral se encuentran por encima de la misma.

En relación a la cantidad de pasajeros promedio por servicio, las cifras registradas muestran valores de entre 28 (Buenos Aires) y 39 (Litoral).

Tomando el total país, el índice de ocupación promedio de los servicios¹¹ alcanza un mínimo de 61% y un máximo de 76%. Como queda reflejado en la Tabla 10, las regiones Litoral, Norte, Centro y Sur son las que presentan los índices más altos de ocupación a lo largo del período estudiado.

Tabla 10: Índice de ocupación de los servicios de ómnibus. Año 2005.

Región	Índice de ocupación
SUR	74%
CENTRO	74%
NORTE	74%
CUYO	64%
BUENOS AIRES	61%
TOTAL	71%

Fuente: Elaboración propia

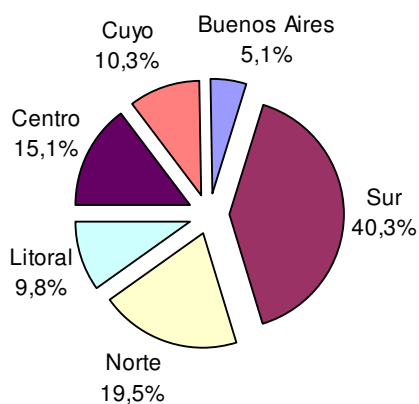
Debe destacarse que la provincia de Buenos Aires se constituye en un sitio privilegiado en cuanto a la cantidad de servicios salidos y es asimismo la que presenta la menor capacidad y cantidad de pasajeros promedio por servicio.

Dado que los viajes hacia la provincia de Buenos Aires son más frecuentes, es decir, que la demanda es más intensa, flexible y volátil respecto del resto del país, podría conjeturarse que las compañías organizan la oferta a través de la puesta en el mercado de una flota de ómnibus de menor tamaño.

En relación a la distribución de los servicios aéreos por región, la zona Sur del país absorbe alrededor de un 42% del total, constituyéndose en el destino del país hacia donde se dirige la mayor cantidad de vuelos. Más tarde, aparecen las regiones Norte, Centro, Cuyo, Litoral y Buenos Aires.

¹¹ El índice de ocupación se genera a partir de la relación entre la capacidad y cantidad de pasajeros promedio por servicio.

Gráfico 13
Distribución de los servicios aéreos salidos de Aeroparque por región. Año 2005.



Fuente: Elaboración propia

Con respecto a la capacidad y ocupación de los servicios aéreos que salen de Aeroparque, se observan valores que están muy por encima de los registrados en Retiro. Así pues, mientras la capacidad media es de 116 personas por servicio, la cantidad de pasajeros promedio por aeroplano es de 91.

En la terminal aérea, el índice de ocupación media resultante es de un 78%. Comparado con los valores obtenidos en Retiro (71%), la balanza se inclina a favor de Aeroparque, ubicándose más cerca de los niveles óptimos.

4 Aspectos Metodológicos

5.1 Unidad de análisis

La unidad de análisis de este estudio está conformada por los visitantes a la Ciudad de Buenos Aires que salen por el Aeroparque Metropolitano J. Newbery y la Terminal de Ómnibus de Retiro.

Tomando las definiciones elaboradas por Naciones Unidas (1994), por visitante se entiende a toda persona que se desplaza a un lugar distinto de su entorno habitual, por una duración inferior a doce meses, cuya finalidad principal de viaje no es la de ejercer una actividad remunerada en el lugar visitado. El término visitante incluye a: 1) los turistas (aquellos que permanecen por lo menos una noche en un medio de alojamiento colectivo o privado en el lugar visitado) y 2) los excursionistas (no pernoctan en el lugar visitado).

Los turistas internos son los residentes del país que viajan únicamente dentro del territorio del mismo. En el caso del presente estudio, serán considerados como turistas internos todas las personas visitantes residentes en el interior del país (se excluye a los residentes en la Ciudad de Buenos Aires, los visitantes residentes en el extranjero y los pasajeros en tránsito).

5.2 Objetivos

- ⇒ Estimar la cantidad de turistas internos en la Ciudad de Buenos Aires.
- ⇒ Conocer las características generales del turismo interno en la Ciudad de Buenos Aires y el perfil sociodemográfico de la población de estudio.
- ⇒ Conocer el nivel de gasto diario medio que efectúan los turistas internos en la Ciudad de Buenos Aires.
- ⇒ Estimar el ingreso por turista generado en la Ciudad de Buenos Aires.
- ⇒ Conocer la capacidad y ocupación de los servicios de ómnibus y aéreos que salen de las terminales de Retiro y Aeroparque.

5.3 Metodología

Se trata de un estudio de tipo cuantitativo, mediante el cual se busca describir el fenómeno del Turismo Interno en la Ciudad de Buenos Aires.

Para el abordaje de este trabajo se utiliza la técnica de la encuesta. Este operativo se nutre de dos instrumentos de recolección de datos: un cuestionario estructurado destinado a los turistas internos y una planilla a través de la cual se desarrollan las acciones de conteo y se registran los servicios que parten de la ciudad.

Por un lado, se entrevista a una muestra al azar de los visitantes (turistas y excursionistas) al momento de finalizar su estadía en la ciudad. Al respecto debe señalarse que la persona entrevistada responde por su grupo de viaje.

La muestra es de tipo probabilística y su diseño está sustentado sobre la base de dos esquemas: la unidad del primer esquema esta definida por el Día – Horario – Sector y la selección se realiza de acuerdo a un muestreo proporcional al tamaño y la unidad del segundo esquema está representada por las personas seleccionadas por el encuestador en forma sistemática¹².

Las encuestas se realizan en las puertas de acceso a los sectores determinados en la primera etapa de selección. La selección de las unidades a encuestar se realiza mediante un método sistemático (el encuestador cuenta una X cantidad de personas y toma a la que corresponda según el número asignado: en el turno mañana se realiza una encuesta cada 4 personas, en el turno tarde cada 6 personas y en el turno noche cada 10 personas).

Por otro lado, en los mismos horarios en los que se llevan a cabo las encuestas, se desarrolla un conteo (registro) de una muestra de personas que circulan por las terminales de Retiro y Aeroparque. Mediante este operativo se busca estimar el tamaño de la población objetivo. Debe aclararse que se registra no a sólo los turistas internos sino también a los residentes, extranjeros y a las personas en tránsito.

Por último, se releva información referida a la capacidad y ocupación de una muestra de los servicios que salen de las terminales.

5.4 Cantidad de turistas internos entrevistados

En el año 2005 se entrevistó a un total de **18.744** turistas internos. Estos casos representan la sumatoria de las encuestas realizadas en las terminales de Retiro y Aeroparque a lo largo del año.

Para la realización de este trabajo ha sido de gran importancia la colaboración de Aeropuertos Argentina 2000 (Aeroparque Jorge Newbery) y TEBA (Terminal de Ómnibus de Retiro), quienes autorizan a los encuestadores a realizar sus tareas en las respectivas terminales y brindan toda la información complementaria para el diseño del operativo y el análisis de los resultados obtenidos.

¹² Cabe señalar que el diseño muestral para la estación Retiro se realiza teniendo en cuenta la programación de viajes de las distintas empresas que operan en la estación (según datos informados por TEBA).

Anexo Estadístico

Cuadro 1: Lugar de residencia de los turistas internos por región. Aeroparque y Retiro. Ciudad de Buenos Aires. Año 2005.

Región de residencia	%
Centro	33,7%
Noreste	22,6%
Noroeste	18,9%
Patagonia	15,4%
Cuyo	9,3%
Total	100%

Cuadro 2: Lugar de residencia de los turistas internos por provincia. Aeroparque y Retiro. Ciudad de Buenos Aires. Año 2005.

Provincia de residencia	%
Buenos Aires	17,7%
Córdoba	9,2%
Santa Fe	6,8%
Mendoza	6,6%
Misiones	6,0%
Tucumán	5,5%
Neuquen	5,1%
Chaco	5,0%
Entre Ríos	4,7%
Salta	4,7%
Corrientes	4,4%
Santiago del Estero	3,9%
Río Negro	3,9%
Chubut	3,2%
Jujuy	2,4%
Formosa	2,3%
San Juan	1,9%
Catamarca	1,5%
Santa Cruz	1,5%
Tierra del Fuego	1,4%
La Rioja	0,9%
San Luis	0,9%
La Pampa	0,7%
Total	100%

Cuadro 3: Motivo de viaje de los turistas internos. Aeroparque y Retiro. Ciudad de Buenos Aires. Año 2005.

Motivo de viaje	%
Visita familiares o amigos	35,5%
Negocios / Profesional	25,7%
Salud	14,0%
Vacaciones	9,4%
Estudio	4,9%
Trámites	3,1%
Ferías y Congresos	2,7%
Otros	4,7%
Total	100%

Cuadro 4: Tipo de alojamiento. Aeroparque y Retiro. Ciudad de Buenos Aires. Año 2005.

Tipo de alojamiento	%
Casa familiares o amigos	59,7%
Hotel	25,6%
Vivienda Propia	7,8%
Hospedaje	2,8%
Appart-hotel	0,8%
Otros	3,4%
Total	100%

Cuadro 5: Categoría de los establecimientos hoteleros en los que se hospedan los turistas internos. Aeroparque y Retiro. Ciudad de Buenos Aires. Año 2005.

Categoría del hotel	%
1*	2,7%
2*	13,1%
3*	47,7%
4*	33,7%
5*	2,7%
Total	100%

Cuadro 6: Estadía en la ciudad de los turistas internos. Aeroparque y Retiro. Ciudad de Buenos Aires. Año 2005.

Estadía	%
1 a 3 noches	43,9%
4 a 7 noches	33,3%
8 a 28 noches	16,0%
29 noches y más	6,8%
Total	100%

Cuadro 7: Estadía en la ciudad de los turistas internos que se hospedan en hoteles. Aeroparque y Retiro. Ciudad de Buenos Aires. Año 2005.

Estadía en hotel	%
1 a 3	62,2%
4 a 7	25,8%
8 a 28	10,5%
29 y más	1,5%
Total	100%

Cuadro 8: Actividades realizadas por los turistas internos. Aeroparque y Retiro. Ciudad de Buenos Aires. Año 2005.

Actividades	%
Teatro / Cine	16,2%
Disco / Pub	7,7%
Concierto	4,1%
Zoológico	4,0%
Museos	2,7%
Tango	1,3%
City Tour	1,1%
Excursión	0,9%
Tierra Santa	0,4%
Otros	8,1%

Cuadro 9: Compras efectuadas por los turistas internos. Aeroparque y Retiro. Ciudad de Buenos Aires. Año 2005.

Compras	%
Ropa	17,7%
Libros	5,8%
Souvenirs	3,3%
Música	2,9%
Abastecimiento	2,5%
Art. de Cuero	1,2%
Otros	3,3%

Cuadro 10: Frecuencia de viaje de los turistas internos. Aeroparque y Retiro. Ciudad de Buenos Aires. Año 2005.

Frecuencia de viaje	%
Varias veces al año	70,5%
Una vez al año	14,5%
Esporádicamente	12,3%
Primera vez	2,7%
Total	100,0%

Cuadro 11: Tamaño del grupo que componen los turistas internos. Aeroparque y Retiro. Ciudad de Buenos Aires. Año 2005.

Tamaño del grupo	%
1 persona	44,6%
2 personas	34,9%
3 personas	12,8%
4 personas	5,3%
5 personas y más	2,5%
Total	100,0%

Cuadro 12: Distribución de los turistas internos por grupos de edad. Aeroparque y Retiro. Ciudad de Buenos Aires. Año 2005.

Grupos de edad	%
Menor 18 años	10,1%
18 a 30 años	22,7%
31 a 45 años	27,0%
46 a 65 años	33,8%
66 años y más	6,3%
Total	100,0%

Cuadro 13: Formas de organización del viaje. Aeroparque y Retiro. Ciudad de Buenos Aires. Año 2005.

Organización del viaje	%
Reserva directa de servicios	81,6%
Por cuenta de terceros	18,3%
Paquete turístico	0,1%
Total	100,0%