



**buenos aires**

---

***Informe del Impacto Económico  
del  
Turismo de Reuniones  
Congresos y Convenciones en la Ciudad de Buenos  
Aires***

**Anuario 2005**



**Coordinador General**

Lic. Pablo Singerman

**Coordinador de Área:**

Lic. Cecilia de Salterain

**Redactor**

Rocha Florencia

Participaron en el presente informe los siguientes: Analistas, Asistentes y Encuestadores:

Lic. Latorre Ricardo

Rivera Mariana.

Molinari Blas

Calaza Diego

**Agradecimientos:**

AOCA

Universidad del Salvador. Escuela de Turismo.

OPC

Área de Ferias y Congresos. SSTUR.

Balcarce 360 2º Piso

Tel: 4114-5784/87

E-mail: [investigaciones\\_turismo@buenosaires.gov.ar](mailto:investigaciones_turismo@buenosaires.gov.ar) [estadisticas\\_turismo@buenosaires.gov.ar](mailto:estadisticas_turismo@buenosaires.gov.ar)

Web: [www.bue.gov.ar](http://www.bue.gov.ar)

## Índice

<b>1. Introducción.....</b>	<b>6</b>
<b>2. Su evolución en la Ciudad.....</b>	<b>7</b>
<b>2.1. Su evolución en la Ciudad de Buenos Aires .....</b>	<b>7</b>
Cuadro 1. Cantidad de reuniones. Argentina y Ciudad de Buenos Aires. ....	7
Años 2000-2005.....	7
Gráfico 1. Reuniones y Variación interanual. Ciudad de Buenos Aires.....	7
Años 2001-2005.....	7
Cuadro 2. Cantidad de asistentes a reuniones. Ciudad de Buenos Aires. ....	8
Años 2000-2005.....	8
Gráfico 2. Distribución por ciudades de las reuniones.....	9
Año 2005. ....	9
<b>3. Encuesta a Asistentes a Congresos .....</b>	<b>10</b>
<b>3.1. Resumen Ejecutivo .....</b>	<b>10</b>
<b>3.2. Resultados.....</b>	<b>11</b>
Lugar de Residencia.....	11
Tipo de Alojamiento.....	13
Medios de Información .....	13
Asistencia a este tipo de eventos.....	14
Estadía en la Ciudad de Buenos Aires .....	14
Frecuencia de Visita a la Ciudad .....	14
Compras.....	15
Calificación de los Servicios en la Ciudad .....	15
Forma de organización del viaje de los asistentes .....	16
Actividades en la Ciudad.....	16
Gasto de los asistentes en la Ciudad .....	17
<b>3.3. Cuadros.....</b>	<b>17</b>
<b>3.5. Metodología de la Encuesta.....</b>	<b>5</b>



**Turismo de Reuniones: los Congresos y  
Convenciones en la  
Ciudad de Buenos Aires - Año 2005**

## 1. Metodología de la Encuesta

Objeto de estudio: personas no residentes en la Ciudad de Buenos Aires asistentes a la reunión relevada.

Muestra: Las entrevistas son realizadas por muestreo al azar de las personas no residentes en la Ciudad asistentes a la reunión, o sea que se ha relevado a la DEMANDA.

Cantidad de entrevistas realizadas: Se realizaron un total de **1998 entrevistas**, entre Febrero y Diciembre de 2005. Asimismo, se contabilizaron a los asistentes residentes de la Ciudad (1180).

Selección de las reuniones: en función de los siguientes criterios: Alcance (Internacional, Regional o Nacional), cantidad de asistentes (nacionales y extranjeros), valor de la inscripción y requerimientos específicos del Área de Ferias y Congresos de la Subsecretaría de Turismo.



## 2. Introducción

El presente estudio, que tiene por objeto indagar sobre las características del Turismo de Reuniones y sus potencialidades, se enmarca en los esfuerzos que la Ciudad de Buenos Aires lleva adelante en perspectiva a posicionarse como un destino internacional Sede de Reuniones.

A lo largo del 2005 se realizaron en la Ciudad un total de 411 reuniones incrementándose con respecto al año anterior en un 2%. (si bien no se realizaron varios eventos Mundiales de alto poder de convocatoria)

El Impacto Económico que representó para la Ciudad de Buenos Aires la realización de los Congresos y Convenciones durante el año 2005, desde el punto de vista del Gasto Total efectuado por los turistas extranjeros y del interior del país asistentes a las reuniones fue de **u\$d 150.425.285**.

### 3. Su evolución en la Ciudad.

#### 2.1. Su evolución en la Ciudad de Buenos Aires

Durante el año 2005 se realizaron en el país un total de 904 eventos, de los cuales el 45,5% se llevaron a cabo en la Ciudad de Buenos Aires, representando un total de 411 reuniones.<sup>1</sup>

**Cuadro 1. Cantidad de reuniones. Argentina y Ciudad de Buenos Aires. Años 2000-2005.**

Año	Argentina	Ciudad de Buenos Aires	% Ciudad/Argentina
2000	1051	616	58,6%
2001	844	509	60,3%
2002	561	333	59,4%
2003	695	389	55,5%
2004	778	403	51,8%
2005	904	411	45,5%

Fuente: Balance 2005. Informe especial sobre la industria de las Ferias y los Congresos en Argentina. Editorial Ferias & Congresos

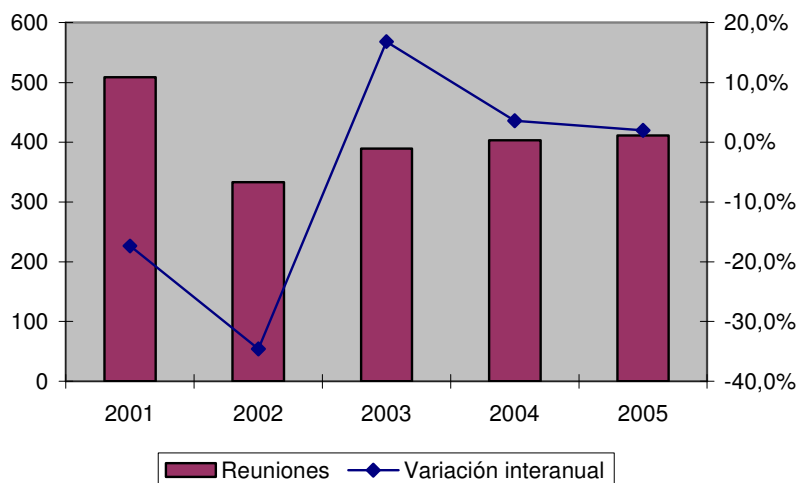
Elaboración: Estudios de Mercado y Estadísticas Turísticas. Subsecretaría de Turismo, GCBA

Se observa que, a pesar de registrarse una tendencia positiva en la cantidad de reuniones realizadas en la Ciudad, en el año 2005 el crecimiento respecto del año anterior fue sólo del 2%; en tanto que el 2004 había experimentado un incremento del 3,6%. Así mismo se observa que por primera vez se realizaron durante el año más reuniones en el interior del país que en la ciudad.

**Gráfico 1. Reuniones y Variación interanual. Ciudad de Buenos Aires. Años 2001-2005.**

---

<sup>1</sup> Balance 2005. Informe especial sobre la industria de las Ferias y los Congresos en Argentina. Editorial Ferias & Congresos



Fuente: Balance 2005. Informe especial sobre la industria de las Ferias y los Congresos en Argentina. Editorial Ferias & Congresos.

Elaboración: Estudios de Mercado y Estadísticas Turísticas. Subsecretaría de Turismo, GCBA.

Se advierte que la relación de asistentes por reuniones en el 2005 fue de 582<sup>2</sup> participantes, cifra menor a los 686 del año anterior. Es decir, durante el 2005 se realizaron más cantidad de reuniones pero esta fueron de menor tamaño, esto se vio influenciado principalmente por la falta de grandes congresos mundiales.

El total de participantes a las reuniones realizadas en la Ciudad de Buenos Aires en el 2005 fue de **271.852 personas**.<sup>3</sup>

**Cuadro 2. Cantidad de asistentes a reuniones. Ciudad de Buenos Aires. Años 2000-2005.**

Año	Asistentes
2001	236.454
2002	180.371
2003	223.206
2004	276.577
2005	271.852

Fuente: Balance 2004. Informe especial sobre la industria de las Ferias y los Congresos en Argentina. Editorial Ferias & Congresos.

Elaboración: Estudios de Mercado y Estadísticas Turísticas. Subsecretaría de Turismo, GCBA.

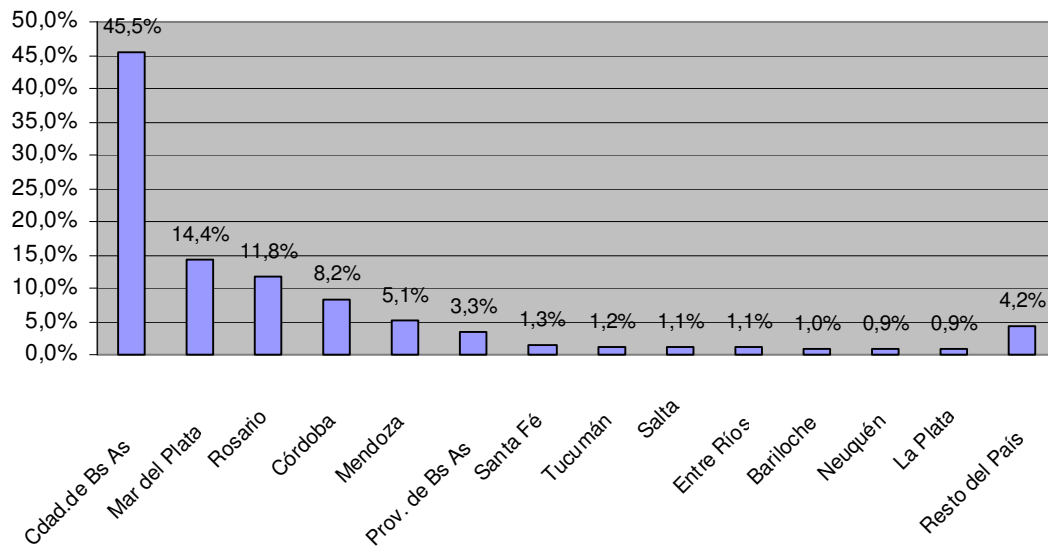
Comparada con otras provincias, la Ciudad de Buenos Aires es, sin duda, el principal destino elegido como sede para las reuniones, concentrando el 45,5%

<sup>2</sup> Balance 2005. Informe especial sobre la industria de las Ferias y los Congresos en Argentina. Editorial Ferias & Congresos.

<sup>3</sup> Ídem.

de los eventos realizados en el año 2005. Luego se encuentran las ciudades de Mar del Plata (14,4%) y Rosario (11,8%).

**Gráfico 2. Distribución por ciudades de las reuniones.  
Año 2005.**



Fuente: Balance 2005. Informe Especial sobre la Industria de las Ferias y los Congresos en Argentina.  
Editorial Ferias & Congresos.

Elaboración: Programa de Estudios de Mercado y Estadísticas Turísticas. Subsecretaría de Turismo,  
GCBA.

### 3. Encuesta a Asistentes a Congresos

En el marco del Área de Estudios de Mercado y Estadísticas Turísticas de la Subsecretaría de Turismo, se lleva adelante el **Programa sobre el Mercado de Ferias y Congresos**, cuyo objetivo es desarrollar una investigación sobre la demanda turística originada por las ferias y congresos, su perfil y comportamiento.

Entre las acciones contempladas en dicho estudio, se realiza la **Encuesta a Asistentes a Congresos**.

En las paginas siguientes se detallan los resultados obtenidos en los relevamientos de veinticinco congresos realizados entre febrero y diciembre del 2005.

#### 3.1. Resumen Ejecutivo

- Se relevaron **25 congresos**, de los cuales el 45,4% fueron internacionales, 27,3% interamericanos y el 27,3% restante nacionales. Entre los eventos relevados se destacan: el “4° Congreso Mundial de Cardiología Pediátrica y Cirugía Cardíaca”, “Congreso de la Asociación Fiscal Internacional”.
- El total de asistentes en los congresos relevados fue de **35.712 personas** (*representan el 13,3% del total de asistentes a todos los congresos realizados en la Ciudad durante el 2005*), compuestos por 48,5% residentes de la ciudad de Buenos Aires, 26,5% residentes del interior del país y el 25,0% extranjeros.
- El **51,2%** de los asistentes encuestados fueron extranjero, seguido del **48,8%** corresponden a asistentes argentinos en el interior del país.
- Entre los encuestados argentinos, se destacaron con la mayor cantidad de asistentes la **Región Central** con el **54,4%**, comprendido por las Provincias de Buenos Aires (26,2%), Córdoba (14,3%) y Santa Fe (13,9%).
- Entre los asistentes extranjeros se destacan los **Países Limítrofes** (39,7%) y **Resto de América** (30,6%). El país que mayor participación tuvo a lo largo del año fue Chile (12,9% del total).
- El **56,6%** de los asistentes argentinos optaron por alojarse en **hoteles**, mientras que el **78,9%** de los extranjeros pernoctaron en estos establecimientos.

- La estadía promedio de los argentinos fue **4 noches** y de los extranjeros **7 noches**.
- La preferencia en las **compras** de los asistentes argentinos fueron, libros (34%), ropa (31,7%), en tanto que los asistentes extranjeros optaron por souvenirs (36,6%), Libros (29,5%) y artículos de cuero (21%).
- El gasto promedio diario por persona de los asistentes argentinos fue 97,70 dólares y de los asistentes extranjeros 257,01 dólares en la Ciudad de Buenos Aires.
- Se estima que el gasto total de los asistentes extranjeros y del interior del país fue de **u\$d 150.425.285** durante el **2005**.

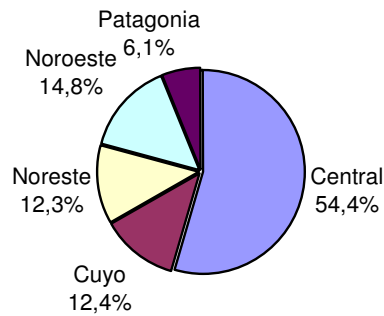
### **3.2. Resultados**

#### **Lugar de Residencia**

El **51,2%** de los asistentes entrevistados fueron **extranjeros**; en tanto que el **48,8%** restante fueron residentes en el interior de nuestro país.

El **54,4%** del total de los asistentes nacionales provienen de la **Región Central** del país, comprendido por Buenos Aires (26,2%), Córdoba (14,3%) y Santa Fe (13,9%) destacándose por su alta participación en relación al resto de las regiones.

*Gráfico 1. Distribución por lugar de residencia de los asistentes argentinos.  
Ciudad de Buenos Aires. Febrero-Diciembre 2005.*



Centro: Buenos Aires, Córdoba, Santa Fé.

Patagonia: La Pampa, Neuquén, Río Negro, Chubut, Santa Cruz, Tierra del Fuego.

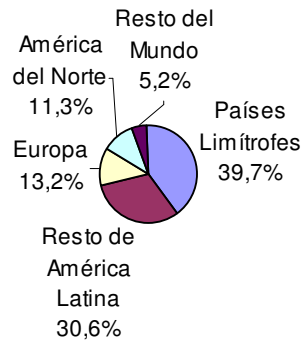
Noroeste: Salta, Jujuy, Tucumán, Catamarca, La Rioja y Santiago del Estero

Noreste: Misiones, Formosa, Chaco, Corrientes, Entre Ríos.

Elaboración: Área de Estudios de Mercado y Estadísticas Turísticas.  
Subsecretaría de Turismo, GCBA.

En cuanto a los extranjeros, **América Latina** representó el **70,3%** del total de los asistentes extranjeros, destacándose los **Países Limítrofes** con el **39,7%**, distribuidos de la siguiente manera: Chile (12,9%), Brasil (12,6%), Uruguay (6,9%), Paraguay (3,7%) y Bolivia (3,6%).

**Gráfico 2. Distribución por lugar de residencia de los asistentes extranjeros. Ciudad de Buenos Aires. Febrero-Diciembre 2005.**



Elaboración: Estudios de Mercado y Estadísticas Turísticas.  
Subsecretaría de Turismo, GCBA.

### Tipo de Alojamiento

Los asistentes argentinos optaron en primer lugar por **hoteles** el **52,6%**, en segundo lugar, casa de familia o amigos (38,4%).

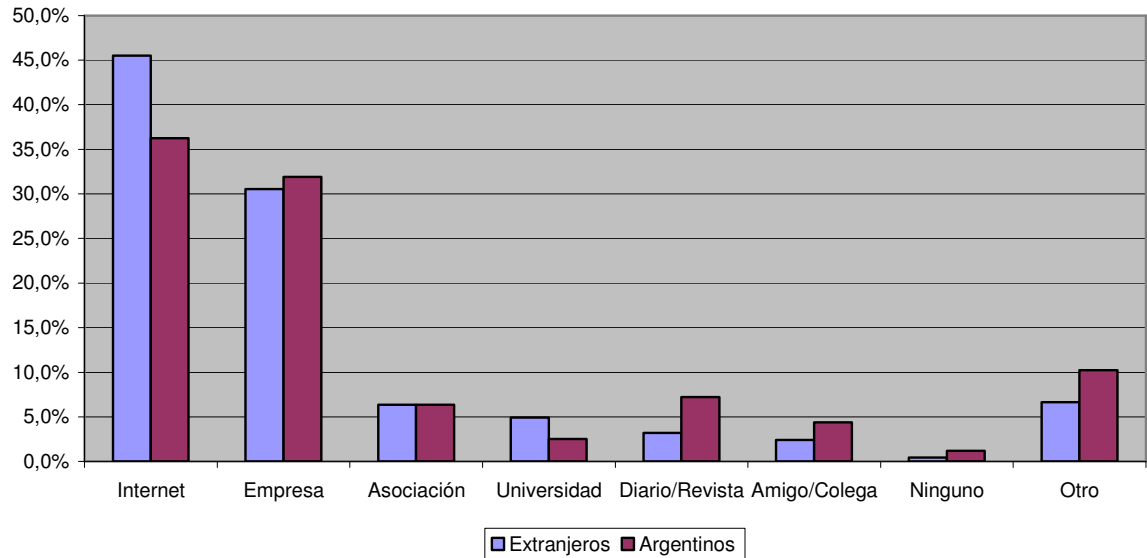
En cuanto a los asistentes extranjeros, se destaca una alta preferencia por **hoteles (78,9%)**.

Respecto a la elección de las categorías de hotel, los asistentes argentinos optaron en un **40,0%** por establecimientos **3 estrellas** y un 39,5 % por 4 estrellas. En tanto, los asistentes extranjeros optaron por las categorías más altas (**40,8%**) **4 estrellas** y (29,5%) 5 estrellas.

### Medios de Información

Tanto los asistentes argentinos como extranjeros, se informaron de los eventos mayoritariamente **a través de internet**, argentinos (**36,2%**) y extranjeros (**45,5%**). En segundo lugar se observa que los asistentes argentinos se informaron por su lugar de trabajo (31,9%) y los extranjeros (30,5%).

**Gráfico 3. Distribución de los medios de información a través del cual se informaron los asistentes argentinos y extranjeros. Ciudad de Buenos Aires. Febrero-Diciembre 2005.**



Elaboración: Estudios de Mercado y Estadísticas Turísticas.  
Subsecretaría de Turismo, GCBA.

### Asistencia a este tipo de eventos

Cuando se les consultó a los asistentes, respecto a si habitualmente asisten a este tipo de eventos, la mayoría de los argentinos y extranjeros respondieron afirmativamente: 84,2% y 87,1% respectivamente.

### Estadía en la Ciudad de Buenos Aires

El 63,8% de los asistentes argentinos permanecieron en la ciudad entre 3 y 5 noches, en tanto el 49,3% de los asistentes extranjeros permanecieron en la ciudad entre 6 y 9 noches.

Resultando una estadía promedio **4 noches** para los asistentes argentinos y de **7 noches** para los asistentes extranjeros.

### Frecuencia de Visita a la Ciudad

El 57,6% de los asistentes argentinos visitan las Ciudad varias veces al año; en segundo lugar, lo hacen esporádicamente (el 24,5%).

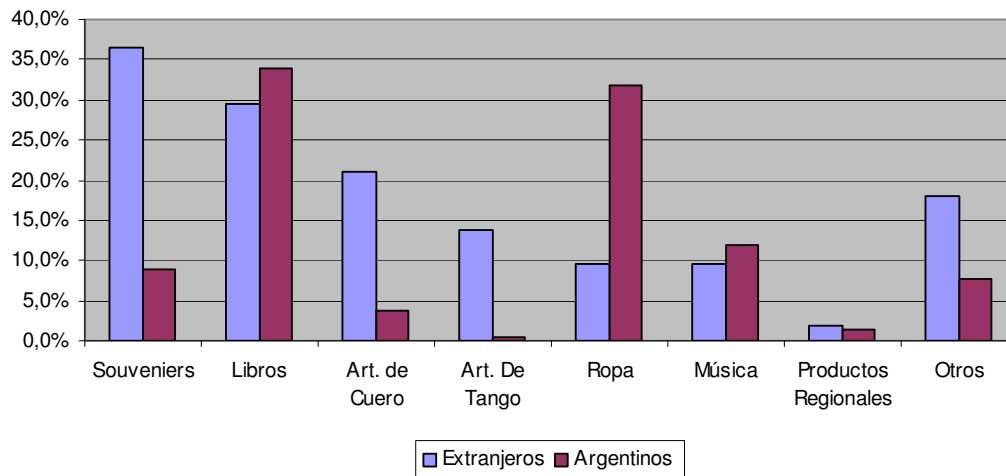
En cuanto a los asistentes extranjeros se observa que el **45,8%** visitó por **primera vez** la ciudad. Esto refuerza la idea que la promoción del segmento de Ferias y Congresos, promueve el incremento de la demanda turística.

## Compras

Respecto a la preferencia en el rubro compras, los asistentes argentinos optaron mayoritariamente por libros (34%), ropa (21,6%) y música (11,9%).

En cuanto a los asistentes extranjeros el nivel de compras fue alto, destacándose la preferencia por souvenirs (36,6%), libros (29,5%) y artículos de cuero (21%).

**Gráfico 4. Distribución de las compras realizadas por los asistentes argentinos y extranjeros. Ciudad de Buenos Aires. Febrero - Diciembre 2005.**



Elaboración: Estudios de Mercado y Estadísticas Turísticas.  
Subsecretaría de Turismo, GCBA.

## Calificación de los Servicios en la Ciudad

Los asistentes argentinos calificaron como **bueno** los servicios en la ciudad, destacándose: sede del evento (85,6%), la gastronomía (79,3%), alojamiento (68,0%) y excursiones (5,1%).

En cuanto a los asistentes extranjeros, el nivel de respuesta positiva fue mayor: gastronomía (87,7%), alojamiento (79,7%) y sede del evento (77,8%), Transporte (68,9%) y excursiones (45,9%).

Vale aclarar que en la opinión referida a las excursiones el porcentaje de no sabe / no contesta es alto debido a que, en general, los asistentes argentinos no realizaron este tipo de actividades y los extranjeros las realizaron mayoritariamente al terminar el congreso.

### Forma de organización del viaje de los asistentes

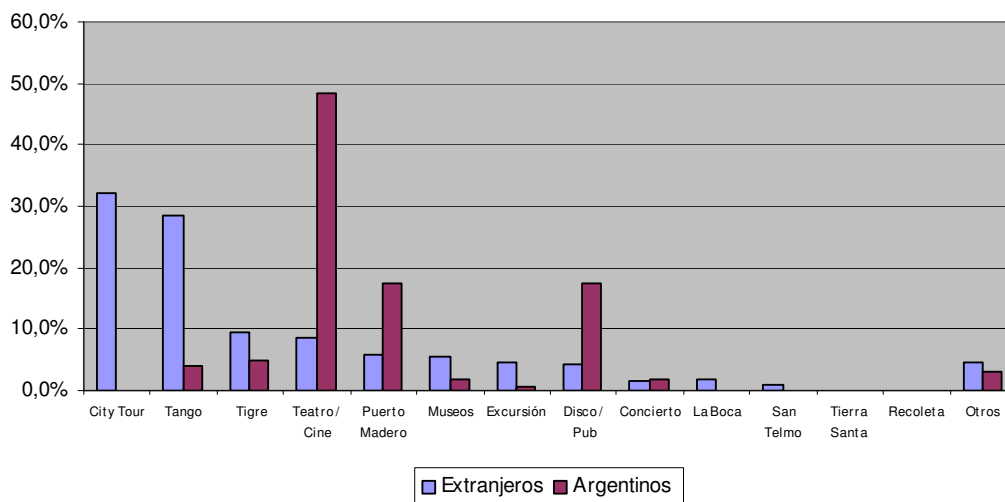
Los asistentes argentinos organizaron su viaje en forma particular un 74,1%, mientras que prefirieron hacerlo a través de su trabajo el 20,8%. En tanto, los extranjeros organizaron su viaje en forma particular un 38,5% y a través de un paquete armado por una agencia 27,6%.

### Actividades en la Ciudad

Entre las actividades de la Ciudad, es de destacar la preferencia de los asistentes extranjeros por City tour (32,2%) y Tango (28,5%).

En tanto los asistentes argentinos optaron mayoritariamente por Teatro / Cine (48,4%).

**Gráfico 5. Distribución de las actividades de los asistentes argentinos y extranjeros. Ciudad de Buenos Aires. Febrero-Diciembre 2005.**



Elaboración: Estudios de Mercado y Estadísticas Turísticas, Subsecretaría de Turismo, GCBA.

### **Gasto de los asistentes a Congresos y Convenciones en la Ciudad**

Los *asistentes argentinos* a los eventos gastaron en promedio **97,70 dólares** por día por persona, en tanto que los *asistentes extranjeros* tuvieron un gasto promedio en la ciudad de **257,01 dólares** por día por persona.

Estos gastos *incluyeron el alojamiento, inscripción, compras, alimentación, entretenimiento y movilidad interna.*

Se estima que el *gasto promedio diario* de los *turistas extranjeros* por motivo Ocio/Vacaciones en la Ciudad durante el 2005 fue de 313,77 pesos (104,59 dólares)<sup>4</sup>, lo que confirma que los visitantes extranjeros asistentes a Congresos y Convenciones realizan un gasto superior al doble de los turistas de ocio/Vacaciones

Se estima que el gasto total de los *asistentes extranjeros y del interior del país* fue de **150.425.285 dólares** durante el 2005 (a un valor de \$3.-)

### **3.3. Cuadros**

**Cuadro 1. Lugar de Residencia de los asistentes a congresos. Ciudad de Buenos Aires. Febrero-Diciembre 2005**

<b>Lugar de Residencia</b>	<b>%</b>
Extranjeros	51,2%
Argentinos	48,8%
<b>Total</b>	<b>100%</b>

Elaboración: Estudios de Mercado y Estadísticas Turísticas.  
Subsecretaría de Turismo, GCBA.

---

<sup>4</sup> Encuesta de Turismo Internacional – ETI. Indec 2005.

**Cuadro 2. Lugar de Residencia de los asistentes argentinos. Ciudad de Buenos Aires. Febrero-Diciembre 2005.**

Regiones	%
Central	54,40%
Noroeste	14,80%
Cuyo	12,40%
Noreste	12,30%
Patagonia	6,10%
<b>Total</b>	<b>100%</b>

Elaboración: Estudios de Mercado y Estadísticas Turísticas.  
Subsecretaría de Turismo, GCBA.

**Cuadro 3. Lugar de Residencia de los asistentes extranjeros. Ciudad de Buenos Aires. Febrero-Diciembre 2005.**

Región	%
Países Limítrofes	39,7%
Resto de América Latina	30,6%
Europa	13,2%
América del Norte	11,3%
Resto del Mundo	5,2%
<b>Total</b>	<b>100%</b>

Elaboración: Estudios de Mercado y Estadísticas Turísticas.  
Subsecretaría de Turismo, GCBA.

**Cuadro 4. Tipo de Alojamiento de los asistentes argentinos y extranjeros. Ciudad de Buenos Aires. Febrero-Diciembre 2005.**

Alojamiento	Extranjeros	Argentinos
Hotel	78,9%	52,6%
Casa familiares o amigos	11,5%	38,4%
Appart-hotel	2,9%	1,1%
Hostel	2,4%	0,4%
Hospedaje	2,0%	1,3%
Vivienda Propia	1,0%	5,0%
Alquiler Departamento	0,3%	0,4%
Hotel Sindical	0,0%	0,8%
<b>Total</b>	<b>100%</b>	<b>100%</b>

Elaboración: Estudios de Mercado y Estadísticas Turísticas.  
Subsecretaría de Turismo, GCBA.

**Cuadro 5. Categoría de Hoteles utilizados por los asistentes argentinos y extranjeros. Ciudad de Buenos Aires. Febrero-Diciembre 2005.**

Categoría	Extranjeros	Argentinos
1 Estrella	0,1%	3,6%
2 Estrellas	1,9%	12,5%
3 Estrellas	27,7%	40,0%
4 Estrellas	40,8%	39,5%
5 Estrellas	29,5%	4,4%
<b>Total</b>	<b>100%</b>	<b>100%</b>

Elaboración: Estudios de Mercado y Estadísticas Turísticas.  
Subsecretaría de Turismo, GCBA.

**Cuadro 6. Medio de información a través del cual se informaron los asistentes argentinos y extranjeros. Ciudad de Buenos Aires. Febrero-Diciembre 2005.**

Información	Extranjeros	Argentinos
Internet(*)	45,5%	36,2%
Empresa	30,5%	31,9%
Asociación	6,3%	6,3%
Universidad	4,9%	2,5%
Diario/Revista	3,2%	7,2%
Amigo/Colega	2,5%	4,4%
Ninguno	0,5%	1,3%
Otro	6,6%	10,2%
<b>Total</b>	<b>100%</b>	<b>100%</b>

(\*) Pagina web de la entidad organizadora.

Elaboración: Estudios de Mercado y Estadísticas Turísticas.  
Subsecretaría de Turismo, GCBA.

**Cuadro 7. Asistencia habitual a eventos por parte de los asistentes argentinos y extranjeros. Ciudad de Buenos Aires. Febrero-Diciembre 2005.**

Asistencia	Extranjeros	Argentinos
Sí	84,2%	87,1%
No	15,8%	12,9%
<b>Total</b>	<b>100%</b>	<b>100%</b>

Elaboración: Estudios de Mercado y Estadísticas Turísticas.  
Subsecretaría de Turismo, GCBA.

**Cuadro 8. Estadía (en noches) de los asistentes argentinos y extranjeros. Ciudad de Buenos Aires. Febrero-Diciembre 2005.**

Estadía en Noches	Extranjeros	Argentinos
0 a 2 noches	1,9%	17,2%
3 a 5 noches	31,6%	63,8%
6 a 9 noches	49,3%	16,4%
Más de 9 noches	17,2%	2,6%
<b>Total</b>	<b>100%</b>	<b>100%</b>
<b>Estadía Promedio</b>	7 noches	4 noches

Elaboración: Estudios de Mercado y Estadísticas Turísticas.  
Subsecretaría de Turismo, GCBA.

**Cuadro 9. Frecuencia de Visita a la Ciudad de los asistentes argentinos y extranjeros. Ciudad de Buenos Aires. Febrero-Diciembre 2005.**

Frecuencia	Extranjeros	Argentinos
Primera vez	45,8%	2,8%
Una vez al año	11,4%	15,1%
Esporádicamente	27,0%	24,5%
Varias veces al año	15,8%	57,6%
<b>Total</b>	<b>100%</b>	<b>100%</b>

Elaboración: Estudios de Mercado y Estadísticas Turísticas.  
Subsecretaría de Turismo, GCBA.

**Cuadro 10. Compras realizadas por los asistentes argentinos y extranjeros. Ciudad de Buenos Aires. Febrero-Diciembre 2005.**

Compras	Extranjeros	Argentinos
Souvenirs	36,6%	8,9%
Libros	29,5%	34,0%
Art. de Cuero	21,0%	3,8%
Art. de Tango	13,8%	0,5%
Ropa	9,7%	31,7%
Música	9,6%	11,9%
Productos Regionales	2,0%	1,5%
Otros	18,0%	7,7%

Elaboración: Estudios de Mercado y Estadísticas Turísticas.  
Subsecretaría de Turismo, GCBA.

**Cuadro 11. Calificación de los servicios de la ciudad de los asistentes argentinos. Ciudad de Buenos Aires. Febrero-Diciembre 2005.**

Servicios	Bueno	Regular	Malo	Ns/Nc	Total
Gastronomía	79,3%	0,1%	12,7%	7,9%	100%
Alojamiento	68,0%	1,6%	3,1%	27,3%	100%
Transporte	64,6%	4,5%	18,2%	12,7%	100%
Excursiones	5,2%	0,0%	21,5%	73,3%	100%
Sede del Evento	85,6%	0,3%	5,8%	8,3%	100%

Elaboración: Estudios de Mercado y Estadísticas Turísticas.  
Subsecretaría de Turismo, GCBA.

**Cuadro 12. Calificación de los servicios de la ciudad de los asistentes extranjeros. Ciudad de Buenos Aires. Febrero-Diciembre 2005.**

Servicios	Bueno	Regular	Malo	Ns/Nc	Total
Gastronomía	87,7%	8,8%	1,1%	2,4%	100%
Alojamiento	79,7%	13,5%	0,8%	6,0%	100%
Transporte	68,9%	14,2%	4,1%	12,8%	100%
Excursiones	45,9%	3,3%	0,7%	50,1%	100%
Sede del Evento	77,8%	11,9%	3,1%	7,2%	100%

Elaboración: Estudios de Mercado y Estadísticas Turísticas.  
Subsecretaría de Turismo, GCBA.

**Cuadro 13. Forma de organización del viaje de los asistentes argentinos y extranjeros. Ciudad de Buenos Aires. Febrero-Diciembre 2005.**

Organización	Extranjeros	Argentinos
En forma particular	38,5%	74,1%
A través de un paquete armado por agencia	27,6%	1,0%
Empresa	26,0%	20,8%
A través de un paquete armado por el organizador	7,9%	4,1%
<b>Total</b>	<b>100%</b>	<b>100%</b>

Elaboración: Estudios de Mercado y Estadísticas Turísticas.  
Subsecretaría de Turismo, GCBA.

**Cuadro 14. Actividades de los asistentes argentinos y extranjeros. Ciudad de Buenos Aires. Febrero-Diciembre 2005.**

Actividades	Extranjeros	Argentinos
City Tour	32,2%	0,0%
Tango	28,5%	3,9%
Tigre	9,6%	4,9%
Teatro / Cine	8,7%	48,4%
Puerto Madero	5,8%	17,5%
Museos	5,5%	1,9%
Excursión	4,7%	0,5%
Disco / Pub	4,2%	17,5%
Concierto	1,7%	1,8%
La Boca	1,7%	0,1%
San Telmo	0,8%	0,1%
Tierra Santa	0,1%	0,0%
Recoleta	0,0%	0,1%
Otros (*)	4,5%	3,0%

(\*) Shopping, Zoo, Futbol, Reserva ecológica.

Elaboración: Estudios de Mercado y Estadísticas Turísticas, Subsecretaría de Turismo, GCBA.

**Cuadro 15. Gasto promedio diario (en pesos) de los asistentes argentinos y extranjeros. Ciudad de Buenos Aires. Febrero-Diciembre 2005.**

Residencia	Gasto Medio Diario (en dólares)
Extranjeros	257,01
Argentinos	97,70

Elaboración: Estudios de Mercado y Estadísticas Turísticas, Subsecretaría de Turismo, GCBA.

