



1º Semestre 2006

Turismo de Reuniones
Informe Estadístico



Subsecretario de Turismo

Arq. Jorge Giberti

Dirección General de Desarrollo y Promoción Turística

Lic. Gustavo Nahmias

Coordinadora de Área:

Lic. María Cecilia de Salterain

Redactor

Rocha Florencia

Participaron en el presente informe los siguientes: Asistentes y Encuestadores:

Rivera Mariana

Latorre Ricardo

Alumnos de Licenciatura en Turismo de la Universidad del Salvador.



Índice

1. Introducción.....	4
2. Resumen Ejecutivo	4
3. Resultados	5
1. Lugar de Residencia.....	5
2. Tipo de Alojamiento.....	7
3. Estadía en la Ciudad de Buenos Aires.....	9
4. Compras.....	10
5. Gasto de los asistentes en la ciudad.	11

Balcarce 360 2º Piso

Tel: 4114-5784/46

Email: investigaciones_turismo@buenosaires.gov.ar / estadisticas_turismo@buenosaires.gov.ar

Web: www.bue.gov.ar

Buenos Aires, agosto del 2005

Encuesta a Asistentes a Congresos

1° Semestre 2006
(comparativo 2004 y 2005)

1. Introducción

En el marco del Área de Estudios de Mercado y Estadísticas Turísticas de la Subsecretaría de Turismo, se lleva adelante el **Estudio sobre el Mercado de Ferias y Congresos**, cuyo objetivo es desarrollar una investigación sobre la demanda turística originada por los congresos, su perfil y características.

Entre las acciones contempladas en dicho estudio, se realizan **Encuestas a Asistentes a Congresos**.

2. Resumen Ejecutivo

- El **42,3%** de los asistentes encuestados fueron argentinos no residentes en la Ciudad de Buenos Aires y el **40,2 %** corresponden a asistentes extranjeros.
- Entre los asistentes extranjeros se destacan los **Países Limítrofes (81,1%)** y en segundo lugar Europa (8 %).
- En tanto entre los asistentes argentinos la **Región Centro** representó **(59,2%)**. Manteniéndose constante entre los años analizados (2004 al 2006).
- Tanto los asistentes argentinos como extranjeros, optaron por alojarse en **hoteles** el **(65,3% y 67,7%** respectivamente).
- La estadía promedio de los asistentes argentinos fue de **3 noches**. Los extranjeros permanecieron en la ciudad **4 noches**.
- La preferencia en las **compras** de los asistentes argentinos fueron, libros (56,20%) ropa (20,20%). Los asistentes extranjeros optaron mayoritariamente por libros (37,10%) y ropa (26,10%).
- El gasto promedio diario por persona de los asistentes argentinos fue **\$ 163** y de los asistentes extranjeros **\$502**.

3. Resultados

1. Lugar de Residencia.

En el primer semestre del 2006 la cantidad de asistentes argentinos entrevistados representó el 42,3%. En cuanto a los asistentes extranjeros, representaron el 40,2%.

Cuadro 1.1. Lugar de Residencia de los asistentes a congresos. Ciudad de Buenos Aires. 1° Semestre 2006.

Residencia	%
Argentina	42,3%
Extranjero	40,2%
Residentes	17,5%
Total	100%

Elaboración: Área de Estudios de Mercado y Estadísticas Turísticas.
Subsecretaría de Turismo, GCBA.

Tanto durante el primer semestre del 2004 como del 2005 y 2006, los países limítrofes fueron los más representados (61,2%, 44,8% y 81,1% respectivamente).

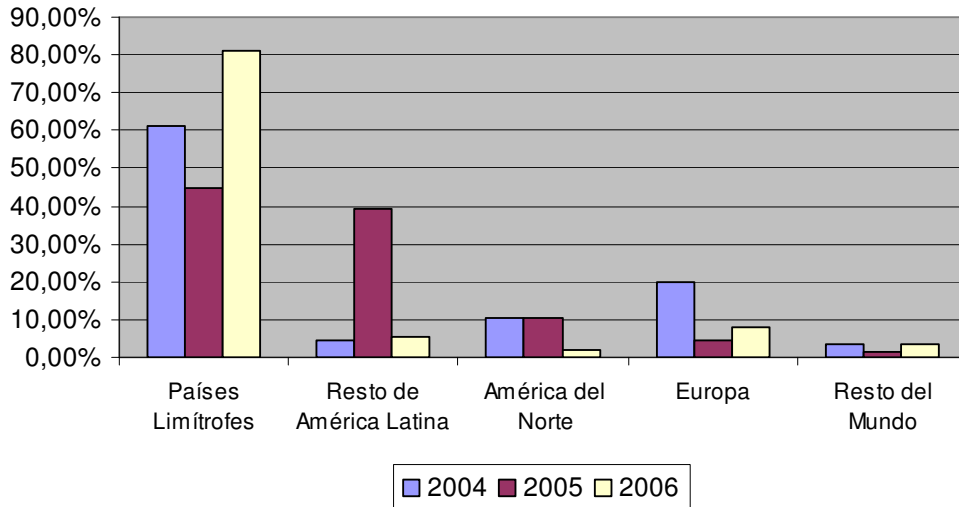
En segundo lugar se observan diferencias, mientras que para el 2004 Europa representó el (20%), para el 2005 fue el resto de América Latina (39,1%) y en el 2006 Europa (8%).

Cuadro 1.1. Lugar de Residencia de los asistentes extranjeros. Ciudad de Buenos Aires. 1° Semestre 04-05-06.

Residencia	2004	2005	2006
Países Limítrofes	61,20%	44,80%	81,1%
Resto de América Latina	4,70%	39,10%	5,5%
América del Norte	10,60%	10,40%	2,2%
Europa	20,00%	4,40%	8,0%
Resto del Mundo	3,50%	1,30%	3,3%
Total	100%	100%	100,0%

Elaboración: Área de Estudios de Mercado y Estadísticas Turísticas.
Subsecretaría de Turismo, GCBA.

Gráfico 1.1. Lugar de Residencia de los asistentes extranjeros. Ciudad de Buenos Aires. 1° Semestre 04-05-06.



Elaboración: Área de Estudios de Mercado y Estadísticas Turísticas.
Subsecretaría de Turismo, GCBA.

En cuanto a la participación de los asistentes argentinos, se observa que en todos los períodos la región más representada fue **Centro** (59,9% en el 2004 y 54,7% en el 2005 y 59,2% en el 2006).

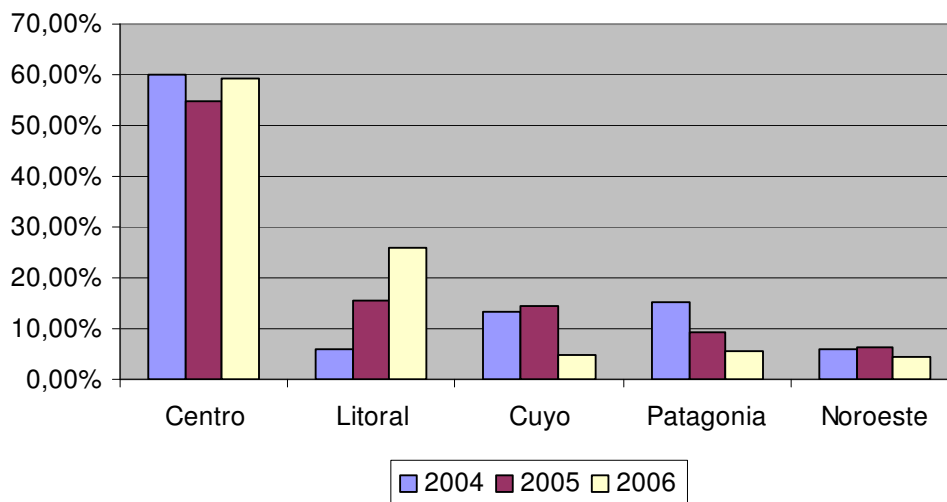
En el 2004, el segundo lugar se ubicó la región Patagónica (15,1%), en tanto en el 2005 fue la región Litoral (15,5%) como en el 2006 (26%).

Cuadro 1.2. Lugar de Residencia de los asistentes argentinos. Ciudad de Buenos Aires. 1° Semestre 04-05-06.

Región	2004	2005	2006
Centro	59,90%	54,70%	59,2%
Litoral	5,90%	15,50%	26,0%
Cuyo	13,20%	14,30%	4,7%
Patagonia	15,10%	9,30%	5,6%
Noroeste	5,90%	6,20%	4,5%
Total	100%	100%	100%

Elaboración: Área de Estudios de Mercado y Estadísticas Turísticas.
Subsecretaría de Turismo, GCBA.

Gráfico 1.2. Lugar de Residencia de los asistentes argentinos. Ciudad de Buenos Aires. 1° Semestre 04- 05-06.



Centro: Buenos Aires, Córdoba, Santa Fé,
Patagonia: La Pampa, Neuquén, Río Negro, Chubut. Santa Cruz, Tierra del Fuego.
Noroeste: Salta, Jujuy, Tucumán, Catamarca, La Rioja, Santiago del Estero.
Noreste: Misiones, Formosa, Chaco, Corrientes, Entre Ríos.

Elaboración: Área de Estudios de Mercado y Estadísticas Turísticas.
Subsecretaría de Turismo, GCBA.

2. Tipo de Alojamiento.

Los asistentes **argentinos** optaron mayoritariamente por alojarse en **hoteles** en los años analizados (**88,3%** en el 2004, **56,9%** en el 2005 y **65,3%** en el 2006).

En segundo lugar optaron por casa de familiares o amigos, en los semestres del 2004 como en el 2005 y 2006 (8,4 %; 22,90% y 16,3% respectivamente).

En cuanto al los asistentes **extranjeros**, se destaca la amplia preferencia por **hoteles** (**90,7%** en el **2004**; **77,3%** en el **2005** y **67,7** en el **2006**).

Cuadro 2.1. Tipo de Alojamiento de los asistentes extranjeros. Ciudad de Buenos Aires. 1° Semestre 04-05-06.

Alojamiento	2004	2005	2006
Hotel	90,7%	77,30%	67,7%
Casa familiares o amigos	4,5%	6,60%	12,1%
Hostel	1,6%	5,90%	0,9%
Appart-hotel	2,3%	3,80%	13,6%
Hospedaje	0,3%	3,50%	1,9%
Alquiler Departamento	0,0%	1,60%	0,0%
Vivienda Propia	0,7%	1,30%	3,7%
Total	100%	100%	100%

Elaboración: Área de Estudios de Mercado y Estadísticas Turísticas.
Subsecretaría de Turismo, GCBA.

Cuadro 2.1. Tipo de Alojamiento de los asistentes argentinos. Ciudad de Buenos Aires. 1° Semestre 04-05-06.

Alojamiento	2004	2005	2006
Hotel	88,3%	56,90%	65,3%
Casa familiares o amigos	8,4%	22,90%	16,3%
Hostel	0,4%	0,00%	0,2%
Appart-hotel	1,3%	5,60%	0,1%
Hospedaje	1,2%	2,80%	6,7%
Alquiler Departamento	0,0%	1,40%	1,5%
Vivienda Propia	0,4%	9,00%	7,7%
Hotel Sindical	0,0%	1,40%	2,1%
Total	100%	100%	100%

Elaboración: Área de Estudios de Mercado y Estadísticas Turísticas.
Subsecretaría de Turismo, GCBA.

En cuanto a la categoría de hoteles la preferencia de los asistentes argentinos en el 1° semestre 2004 y 2005, optaron mayoritariamente por establecimientos **3 estrellas** el **44,3%** en el **2004** y **54,3%** en el **2005**. En tanto se observa un aumento considerable en la preferencia por los **2 estrellas** en el **2006 (72,6%)**.

Los asistentes extranjeros optaron en general por categorías más altas que los argentinos. La categoría más utilizada fue 4 estrellas (49,4% en el 2004; 56,9% en el 2005 y 32,6% en el 2006).

Cuadro 2.3. Categoría de Hoteles utilizada por los asistentes argentinos. Ciudad de Buenos Aires. 1° Semestre 04-05-06.

Categoría	2004	2005	2006
1 Estrella	0%	1,4%	7,7%
2 Estrellas	1,1%	7,1%	72,6%
3 Estrellas	44,3%	54,3%	15,8%
4 Estrellas	53,4%	34,3%	3,8%
5 Estrellas	1,1%	2,9%	0,1%
Total	100%	100%	100%

Elaboración: Área de Estudios de Mercado y Estadísticas Turísticas.
Subsecretaría de Turismo, GCBA.

Cuadro 2.4. Categoría de Hoteles utilizada por los asistentes extranjeros. Ciudad de Buenos Aires. 1° Semestre 04-05-06.

Categoría	2004	2005	2006
1 Estrella	0,0%	0,0%	11,8%
2 Estrellas	1,90%	3,8%	7,2%
3 Estrellas	25,4%	21,5%	27,5%
4 Estrellas	49,4%	56,9%	32,6%
5 Estrellas	23,4%	17,7%	21,0%
Total	100%	100%	100%

Elaboración: Área de Estudios de Mercado y Estadísticas Turísticas.
Subsecretaría de Turismo, GCBA.

3. Estadía en la Ciudad de Buenos Aires.

Durante los 3 semestres analizados, los asistentes argentinos permanecieron en la ciudad entre 0 y 3 noches (75,7% 2004, 68,3% 2005 y 64,1% en el 2006) Resultando una estadía promedio de **3 noches** para el **2004**, de **3,7 noches** en el **2005** y **3 noches** en el **2006**.

En cuanto a los asistentes extranjeros la variación es mayor, ya que en el 2004 el 49,5% de los entrevistados pernoctó en la ciudad entre 0 y 3 noches, en tanto en el 2005 el 58,3% permaneció más de 6 noches y en el 2006 el (82,1%) permaneció entre 4 y 6 noches.

La duración promedio de los congresos durante el 2004 fue de 3 días, en tanto en el 2005 fue de 3,88 días y en el 2006 fue de 3,1 noches.

Cuadro 3. 1 Estadía (en noches) de los asistentes argentinos. Ciudad de Buenos Aires. 1° Semestre 04-05-06.

Noches	2004	2005	2006
0 a 3 Noches	75.7%	68.3%	64,1%
4 a 6 Noches	24.3%	23.6%	33,5%
Más de 6 Noches	0.0%	8.1%	2,4%
Total	100.0%	100.0%	100%
Estadía Media	3	3.7	3

Elaboración: Área de Estudios de Mercado y Estadísticas Turísticas.
Subsecretaría de Turismo, GCBA.

Cuadro 3.2 Estadía (en noches) de los asistentes extranjeros. Ciudad de Buenos Aires. 1° Semestre 04-05-06.

Noches	2004	2005	2006
0 a 3 Noches	40,00%	3,50%	8,5%
4 a 6 Noches	45,90%	38,20%	82,1%
Más de 6 Noches	14,10%	58,30%	9,4%
Total	100%	100%	100%
Estadía Media	4.5	10.8	4

Elaboración: Área de Estudios de Mercado y Estadísticas Turísticas.
Subsecretaría de Turismo, GCBA.

4. Compras.

Respecto a los items de compras, en ambos períodos 2004 y 2005 se mantiene preferencia por ropa (30,9% en el 2004 y 28% en el 2005), seguido por libros (18,7% en 2004 y 23% en 2005). En tanto en el 2006 la mayor preferencia fue por Libros (56,2%).

En cuanto a los asistentes extranjeros, se observa un nivel de compras mayor a los asistentes argentinos. Se destacó la preferencia en primer lugar por ropa (59,5%) durante el 2004, sin embargo en el 2005 y 2006 la preferencia fue por libros 33,4% y 37,10% respectivamente.

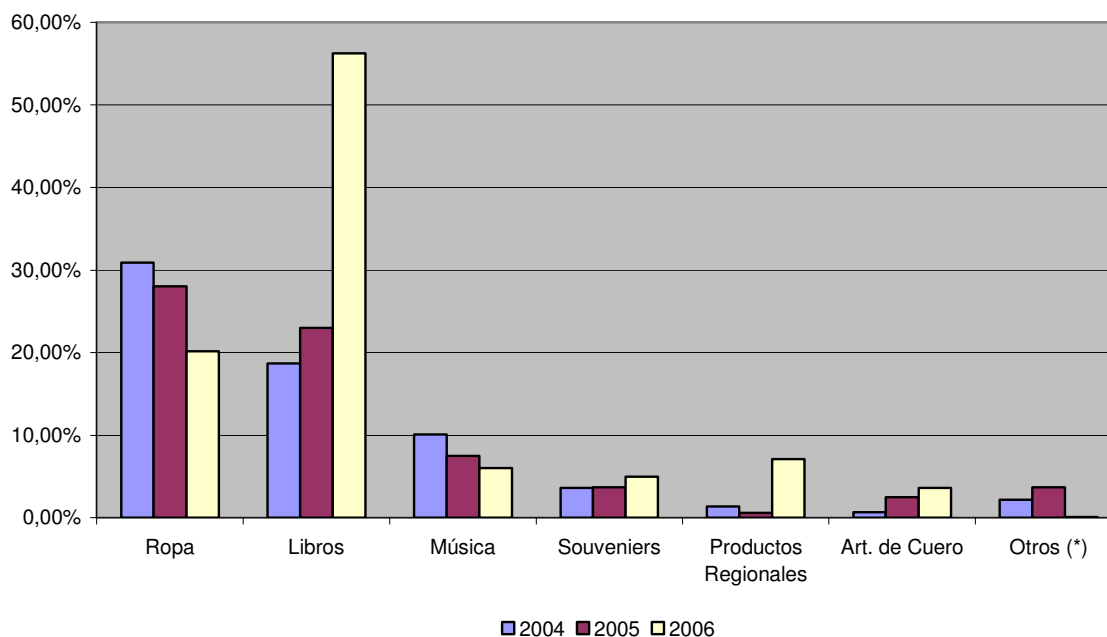
Cuadro 4.1. Compras realizadas por los asistentes argentinos. Ciudad de Buenos Aires. 1° Semestre 04-05-06.

Compras	2004	2005	2006
Ropa	30,90%	28,00%	20,20%
Libros	18,70%	23,00%	56,20%
Música	10,10%	7,50%	6,00%
Souveniers	3,60%	3,70%	5,00%
Productos Regionales	1,40%	0,60%	7,10%
Art. de Cuero	0,70%	2,50%	3,60%
Otros (*)	2,20%	3,70%	0,10%

(*) Videos, Cosméticos, Juguetes, electrónica, artículos de tango.

Elaboración: Área de Estudios de Mercado y Estadísticas Turísticas.
Subsecretaría de Turismo, GCBA.

Gráfico 4.1. Distribución de las compras realizadas por los asistentes argentinos. Ciudad de Buenos Aires. 1° Semestre 04- 05-06.



Elaboración: Área de Estudios de Mercado y Estadísticas Turísticas.
Subsecretaría de Turismo, GCBA.

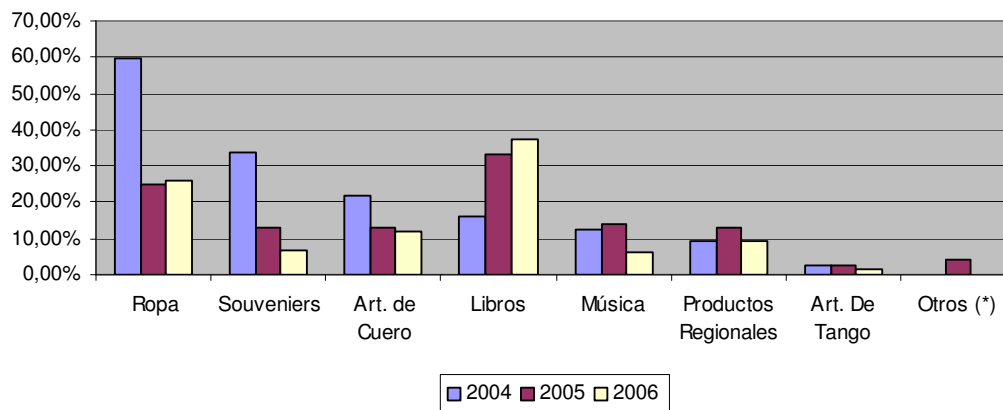
Cuadro 4.2. Compras realizadas por los asistentes extranjeros. Ciudad de Buenos Aires. 1° Semestre 04-05-06.

Compras	2004	2005	2006
Ropa	59,50%	24,90%	26,10%
Souveniers	33,80%	13,20%	6,80%
Art. de Cuero	21,60%	13,20%	12,00%
Libros	16,20%	33,40%	37,10%
Música	12,20%	13,90%	6,10%
Productos Regionales	9,50%	13,20%	9,10%
Art. De Tango	2,70%	2,50%	1,30%
Otros (*)	0,00%	4,40%	0.40%

(*) Videos, Cosméticos, Juguetes, electrónica.

Elaboración: Área de Estudios de Mercado y Estadísticas Turísticas.
Subsecretaría de Turismo, GCBA.

Gráfico 4.2. Distribución de las compras realizadas por los asistentes extranjeros. Ciudad de Buenos Aires. 1° Semestre 04-05-06.



Elaboración: Área de Estudios de Mercado y Estadísticas Turísticas.
Subsecretaría de Turismo, GCBA.

5. Gasto de los asistentes en la ciudad.

Los asistentes argentinos durante el 1° semestre del 2004 gastaron un promedio diario de \$284, en tanto durante el 2005 tuvieron un gasto promedio diario de \$164, se observa entonces, que los asistentes argentinos durante el 2005 gastaron en promedio un 42% menos que en el mismo período del año anterior. Manteniéndose ese nivel de gasto durante el 2006.

Por otro lado, los asistentes extranjeros en el 2004 realizaron un gasto promedio diario de \$403, sin embargo durante el 2005 este gasto ascendió a

\$423, significando un aumento del 5% en el gasto medio diario de los asistentes extranjeros. Continuando con esta tendencia, durante el 2006 el gasto promedio diario fue de 502 pesos (representando un aumento del 18,7% respecto del año anterior) .

Estos gastos incluyeron el alojamiento, compras, alimentación y movilidad interna.

Cuadro 5.1. Gasto promedio diario (en pesos) de los asistentes extranjeros y argentinos. Ciudad de Buenos Aires. 1° Semestre 04- 05-06.

Año	Gasto Medio Diario (en pesos)	
	Extranjeros	Argentinos
2004	\$403	\$284
2005	\$423	\$164
2006	\$502	\$163

Elaboración: Área de Estudios de Mercado y Estadísticas Turísticas.
Subsecretaría de Turismo, GCBA.